

СЕРГЕЙ КИСЕЛЕВ:

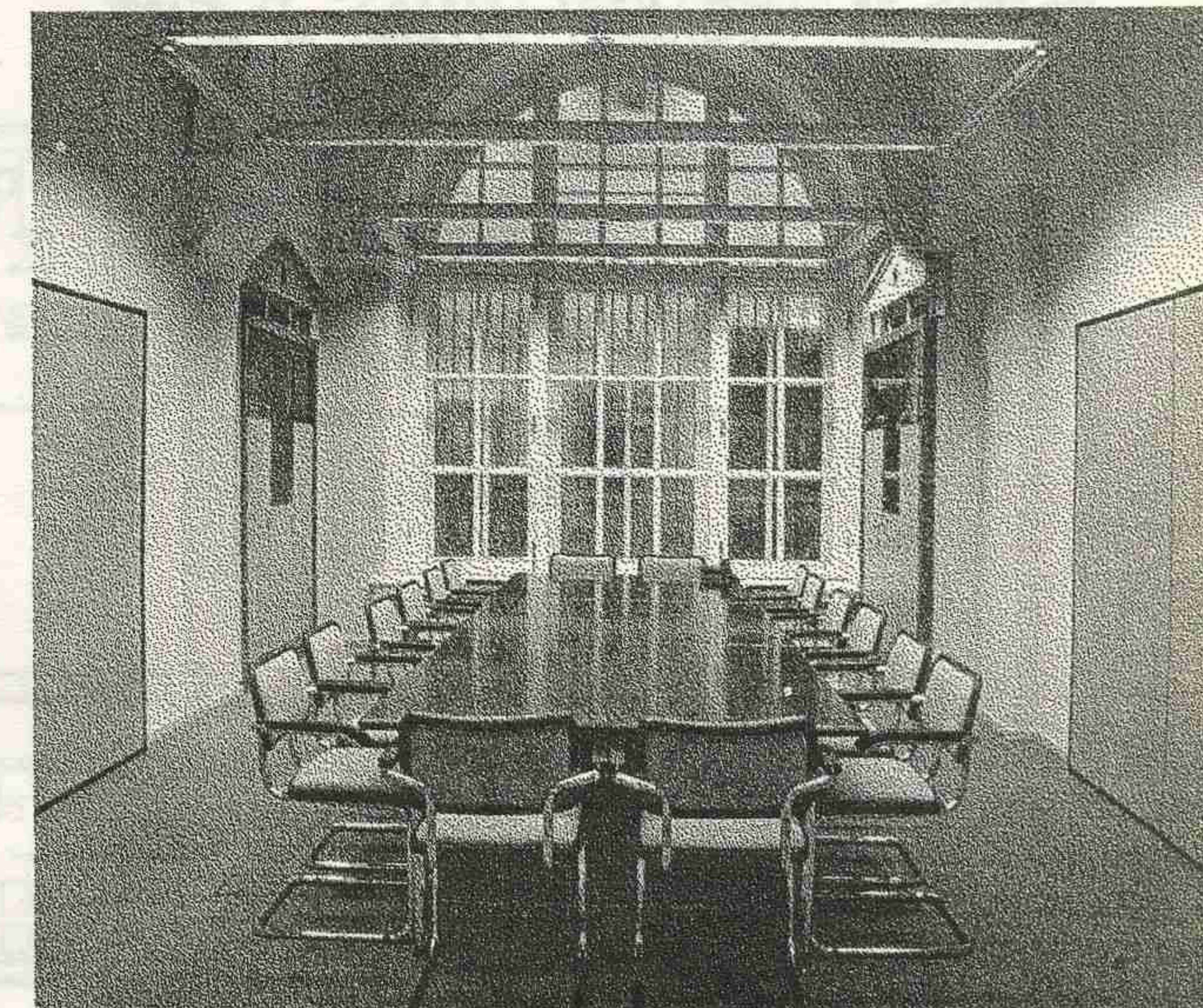
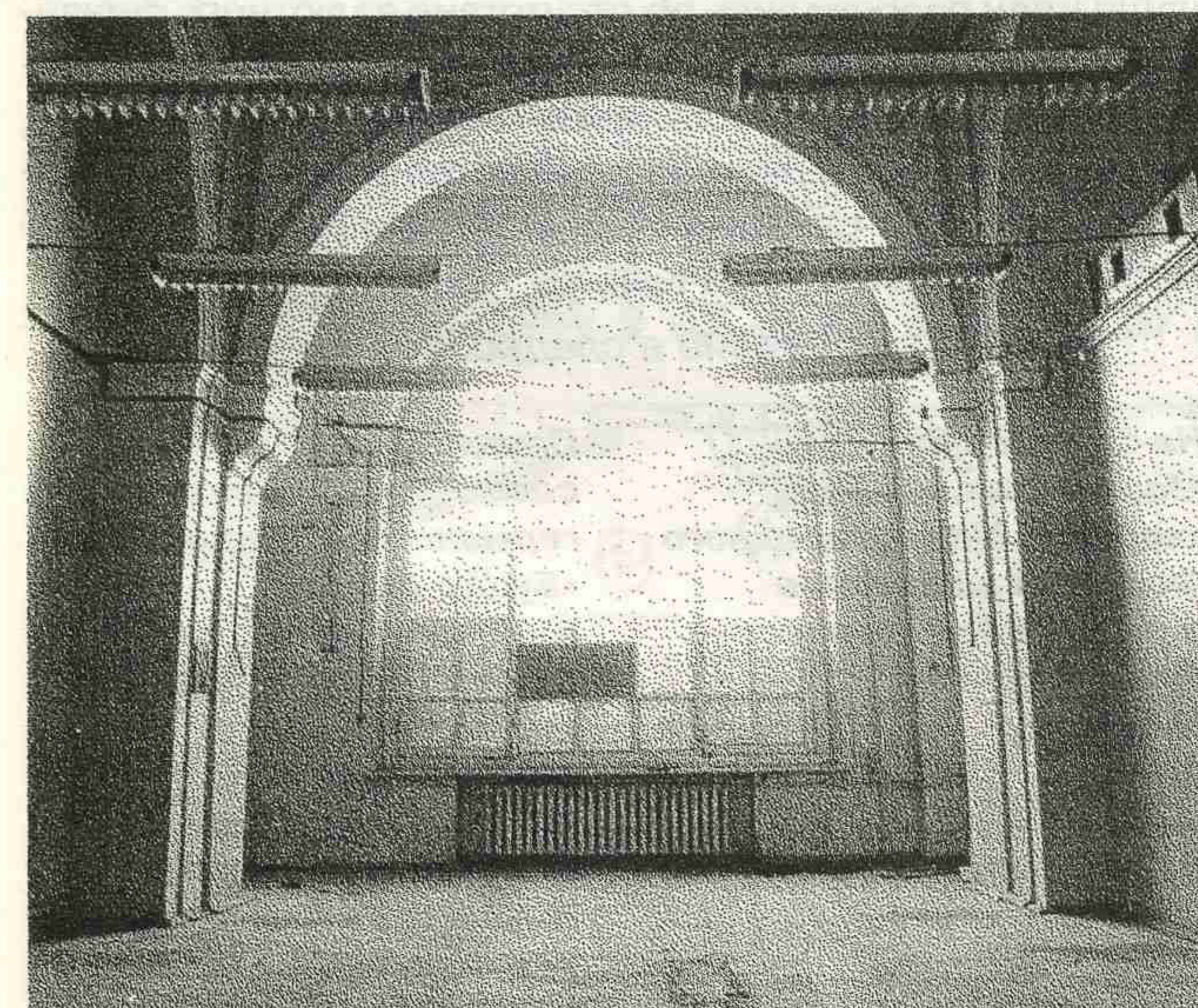
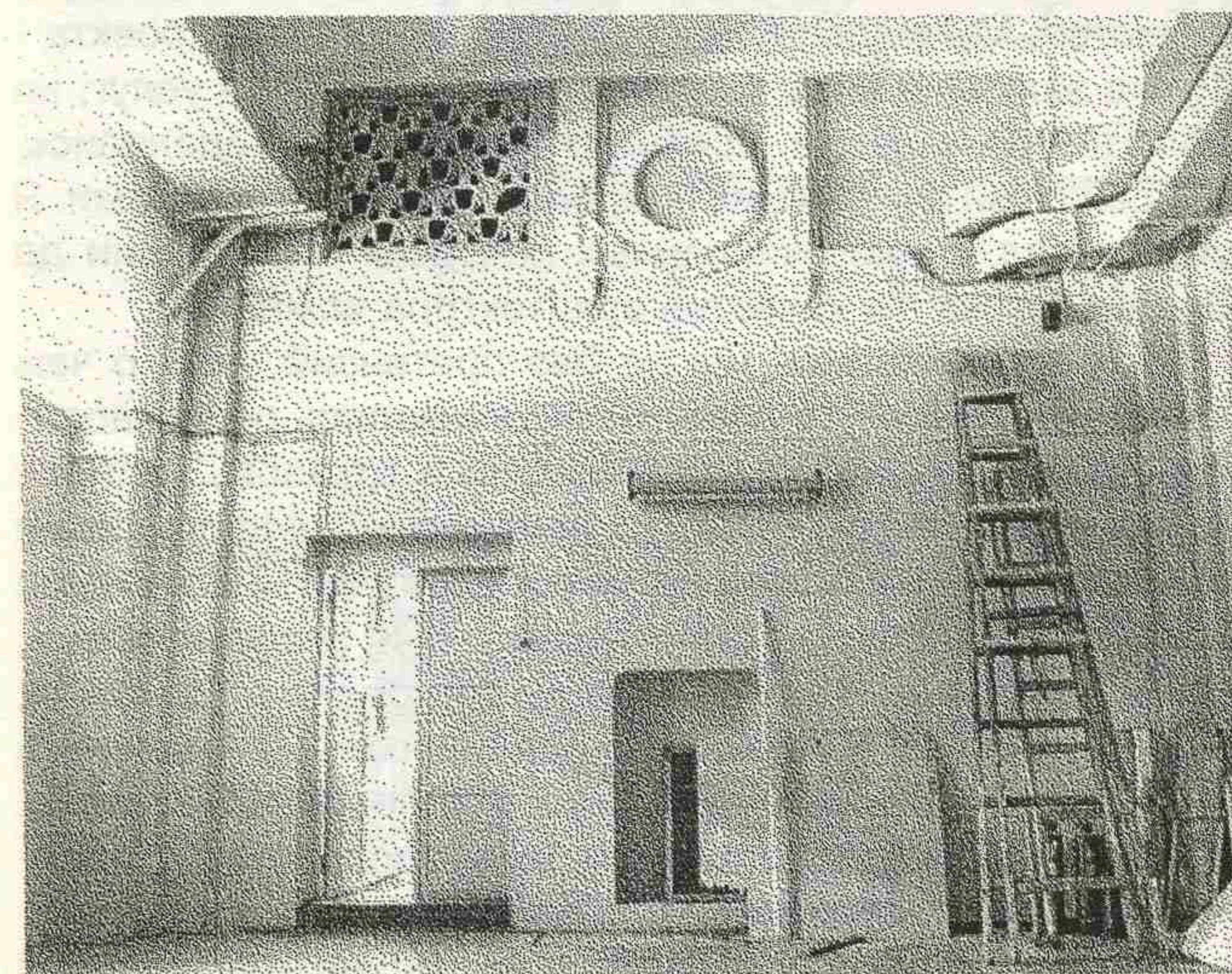
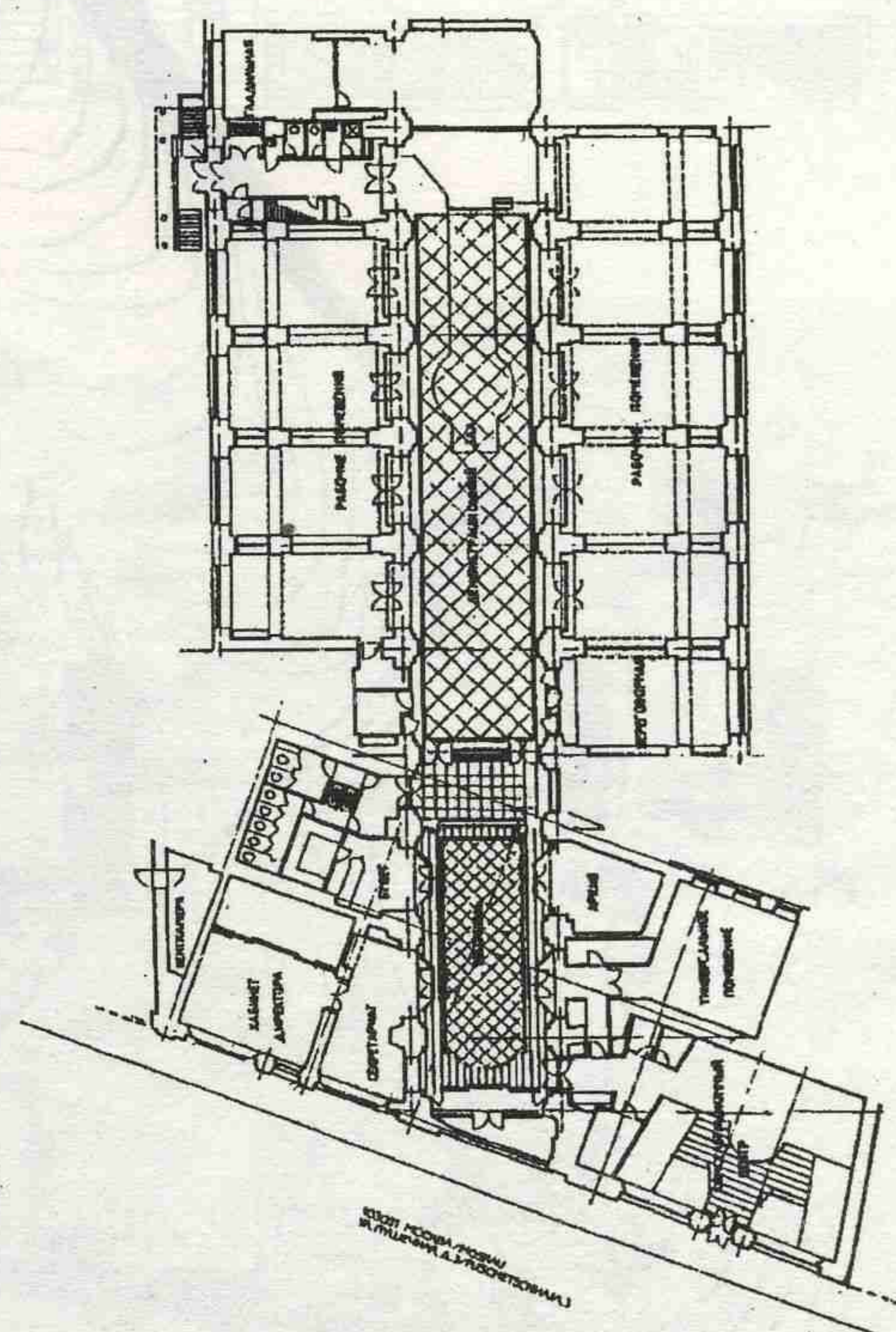
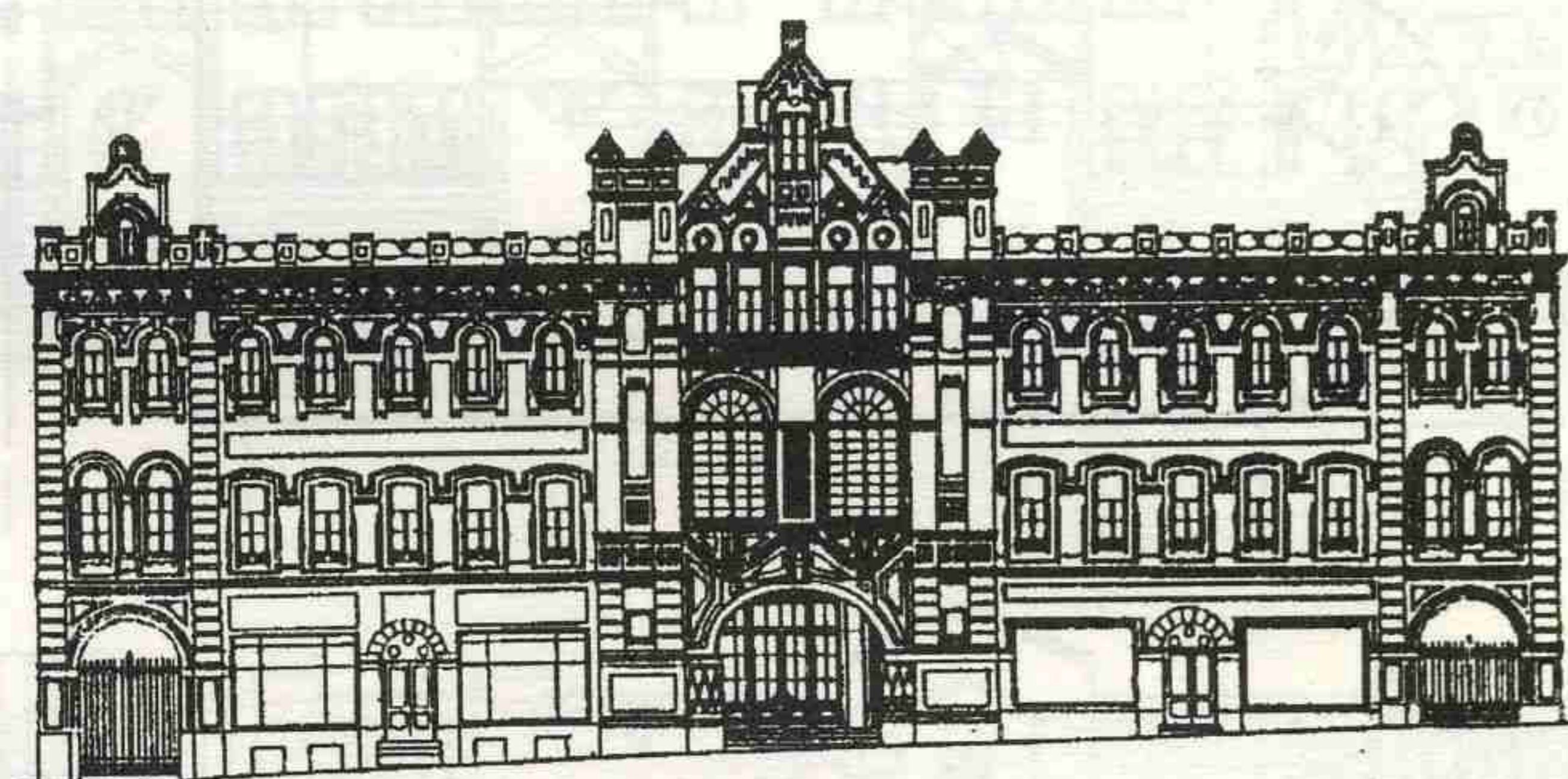
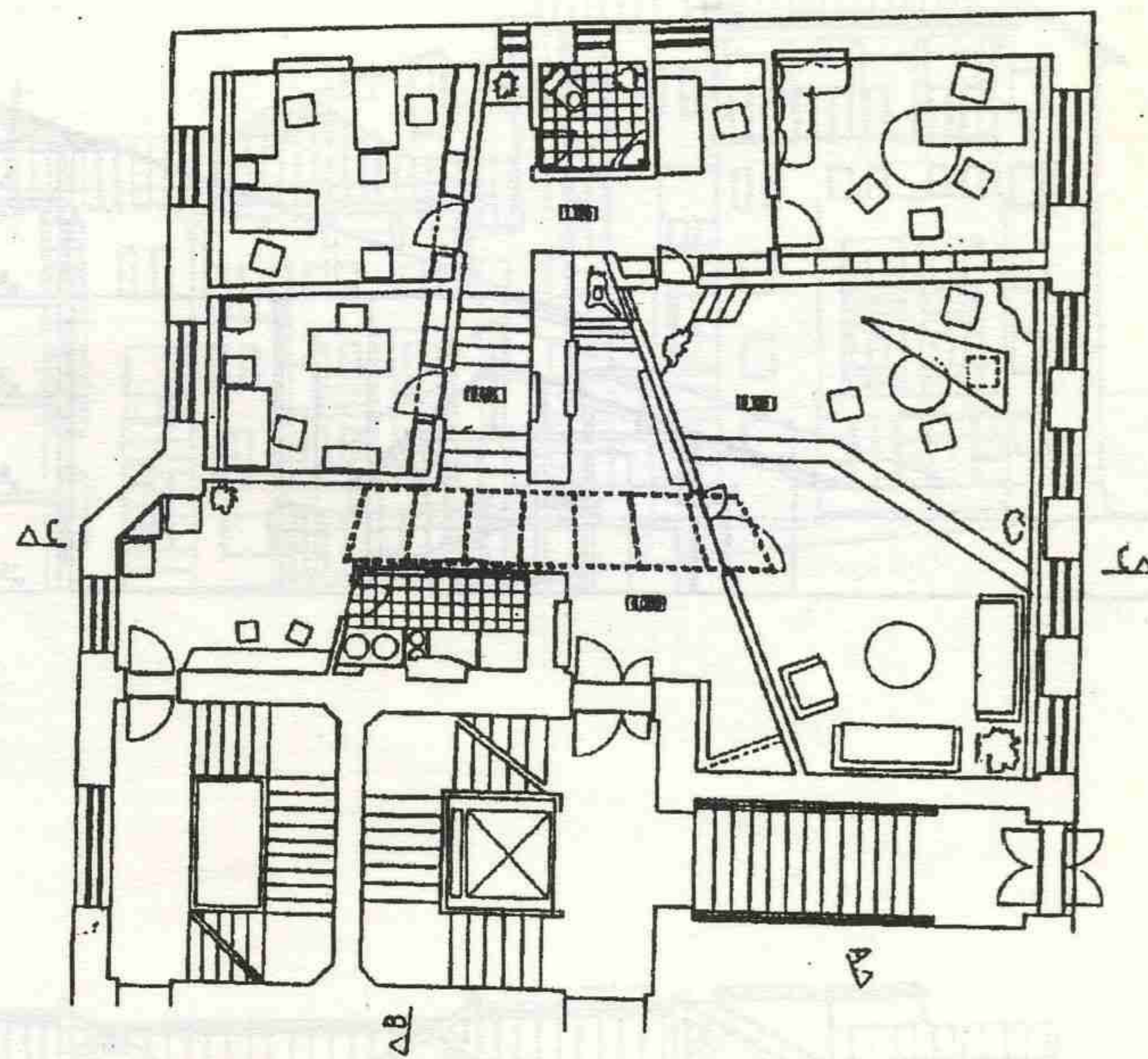
«ВОЙТИ В РЕЗОНАНС СО ВРЕМЕНЕМ...»

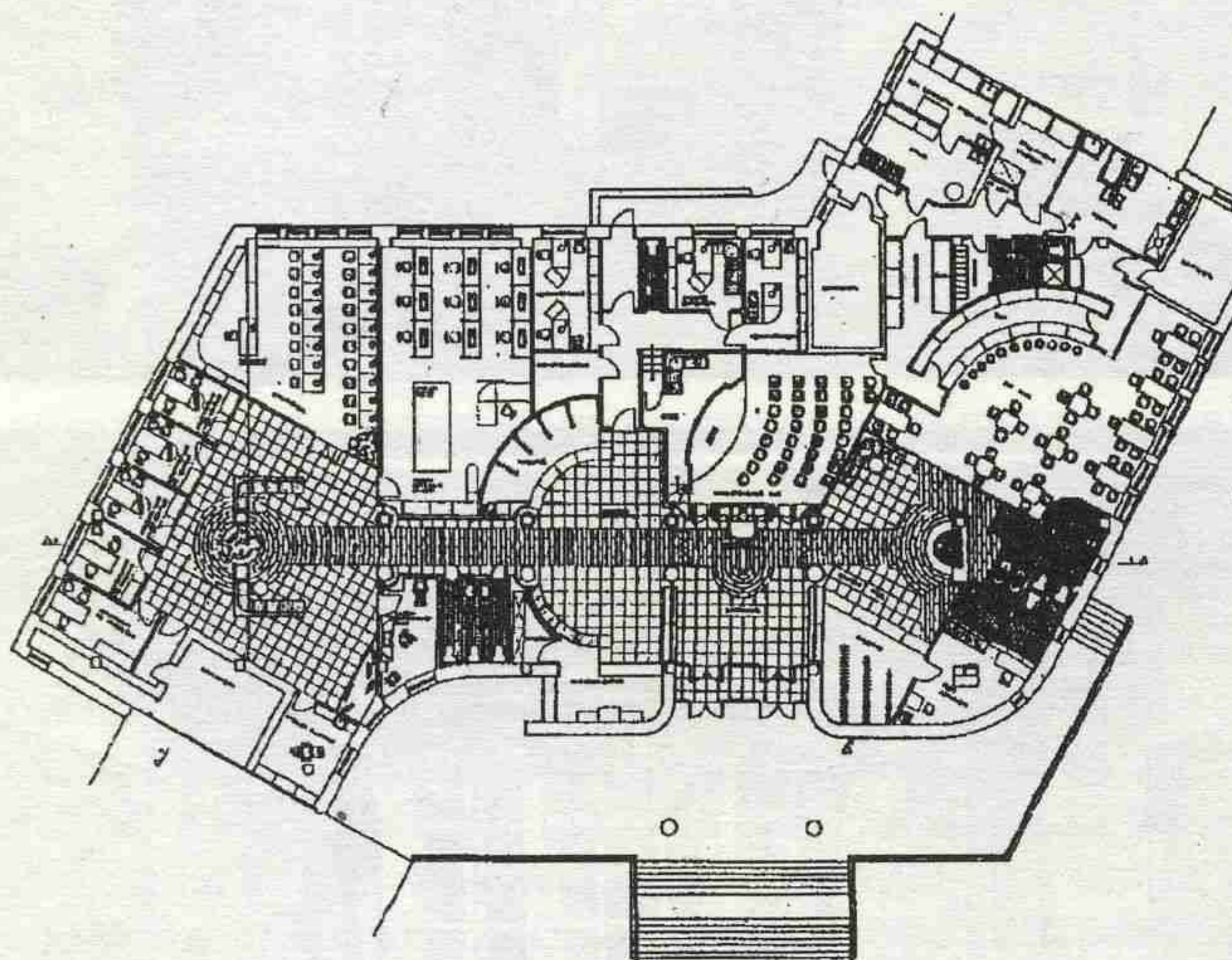
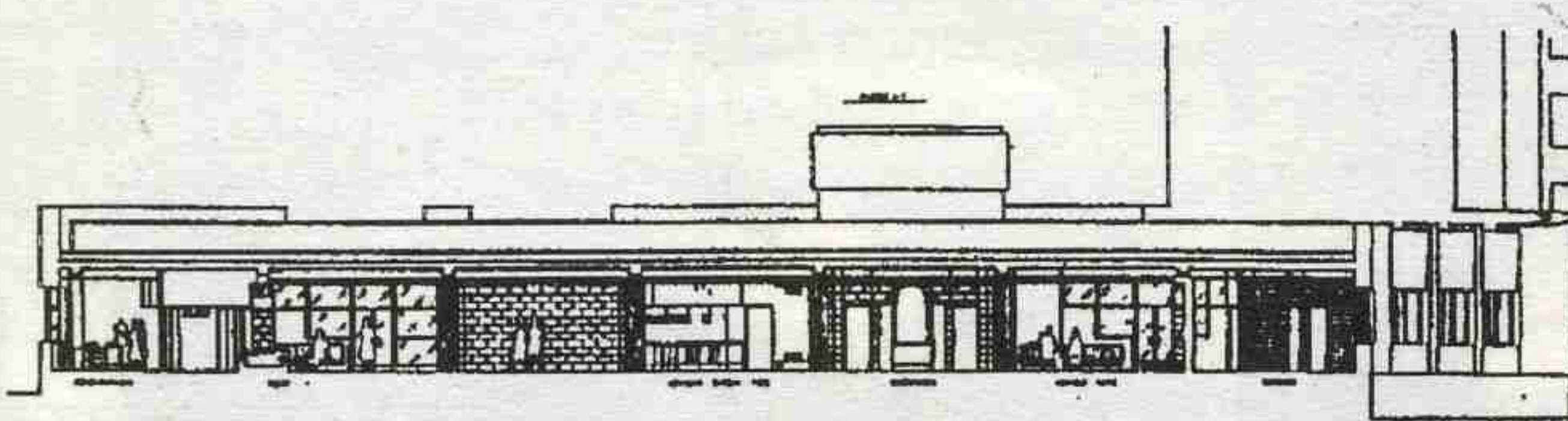
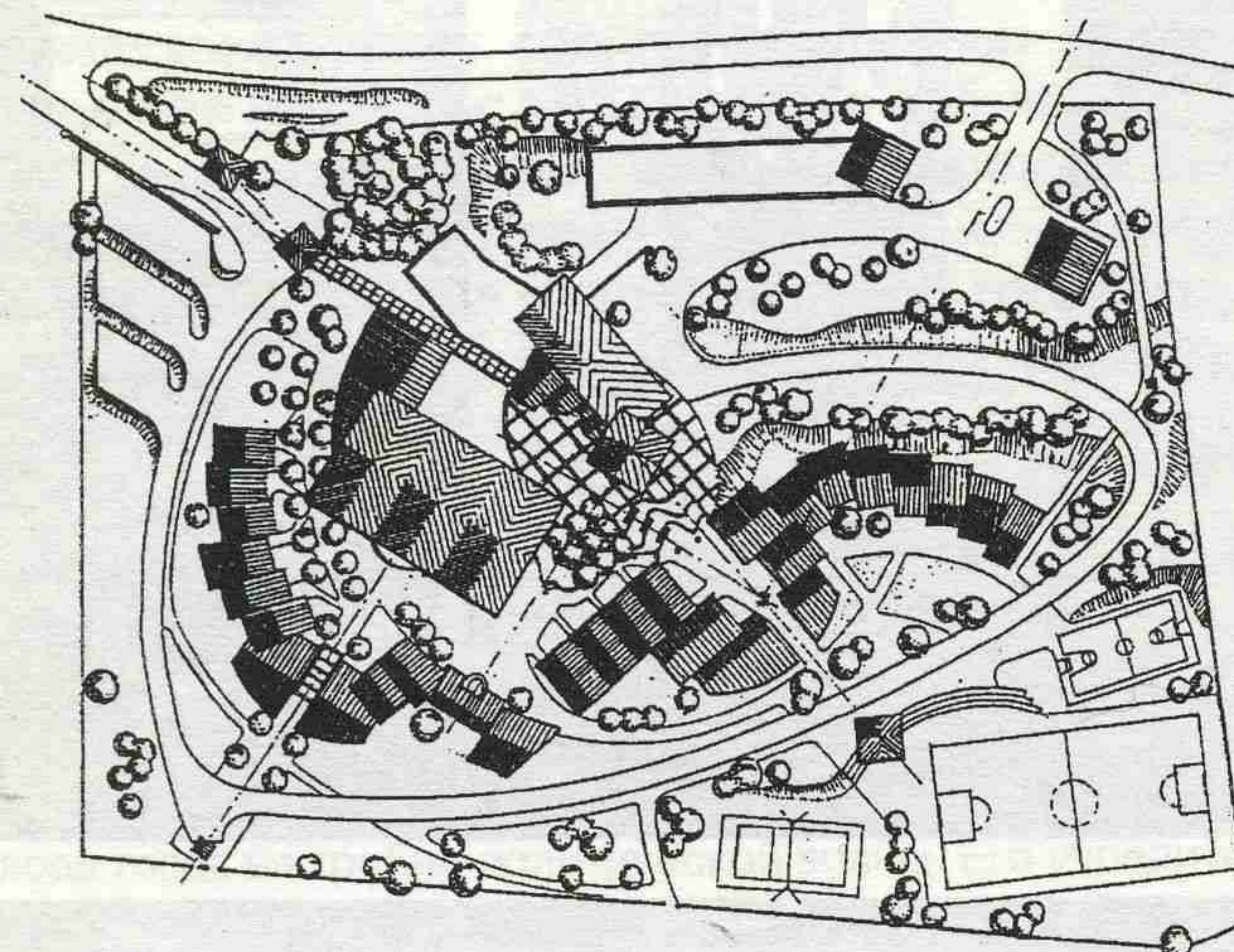
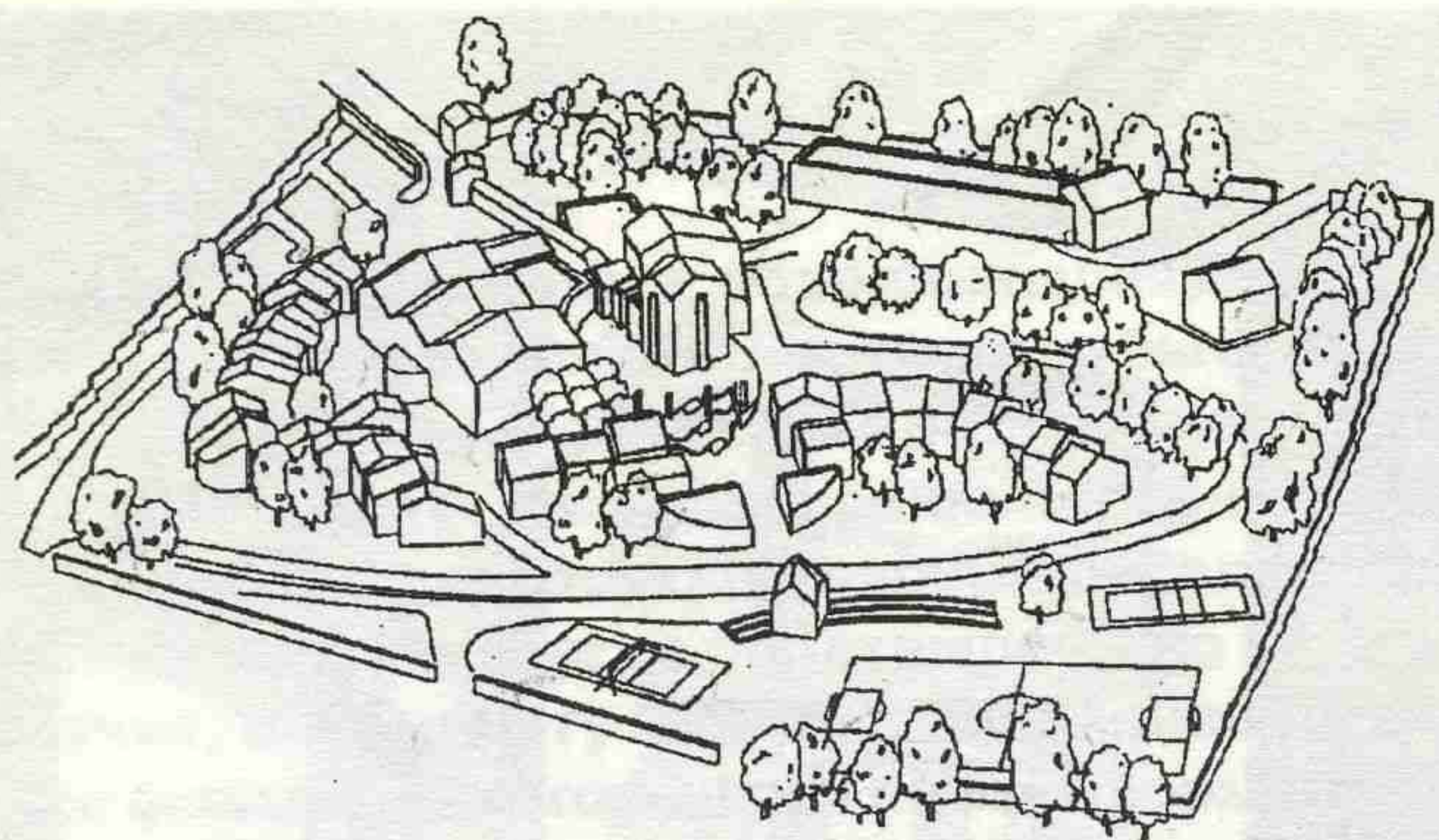
Предыдущая тема, объединившая деятельность двух коллективов, могла бы собрать еще сотни, пошедших в рост после памятного 1989 г. Однако появлению персональных творческих мастерских предшествовал всплеск активности, не всегда обретавшей - во всяком случае, сию минуту - институционализированные формы. Некоторые эти самые формы примеряли, сбрасывали, примеряли вновь. Скажем, компания «Сергей Киселев и партнеры» существует лишь год с небольшим. Однако лидер ее начиная с 1987 г. успел побывать еще как минимум в трех шкурах - прежде чем остановиться на последней, пришедшейся впору (впрочем, и это не факт!). Об этом головокружительном зигзаге - шаг за шагом - конечно же, в его сопряжении с творческой составляющей - мы и попросили рассказать самого Сергея.

- Мы ведем свой отсчет с 1987 г., когда я получил случайный заказ - это была вечерняя халтура - на реставрацию небольшой квартиры в 150 кв. метров для представительства Международного Фонда за выживание и развитие человечества. Создание Фонда находилось тогда на гребне политической волны. Его учредителями были крупные американские организации - такие как Фонд Сороса, Фонд Форда и др. С нашей же стороны присутствовали такие фигуры, как Велихов, Питирим, Лигачев, Сахаров. Эскизный проект понравился учредителям Фонда и был реализован в сжатые сроки силами кооператива «Контур» - одним из первых негосударственных образований.

Так получилось, что эта работа дала возможность кооперативу быстро набрать обороты, и они в качестве благодарности пригласили меня стать одним из пяти их учредителей, членом правления и руководителем фирмы N001. Это был многопрофильный кооператив, один из самых крупных в Москве, производивший малярные валики, трикотаж и полиэтиленовые пакеты, торговавший компьютерами, строивший, занимавшийся издательской деятельностью, прокатом лошадей и т.д. и т.п. В какой-то момент я перестал контролировать и понимать ситуацию, что повергло меня в трепет. Я хотел заниматься только архитектурой. История пребывания в «Контуре» - это отдельный сюжет: проекты, созданные за те полтора года - а их более двадцати - не включены в наш «послужной перечень».

Вскоре после Фонда пришло предложение от русского руководства «Бурда-Моден», тогда только создававшегося, на проект штаб-квартиры на Пушкинской улице. Предложение поступило весной 1988 г., когда И.А.Покровский уже выполнил эскизный проект. Так случилось, что он не подошел ни русским, ни немецким партнерам, и руководство решило пригласить других архитекторов. Первым выбор пал на очень модного в Германии Людвиг Шлессингера, только что закончившего особняк Коля. Он приехал, дал свой эскиз и предложения по цене и срокам. То же самое попросили подготовить и меня. Я должен был представить все через сутки. С ценой я, конечно, вчистую пролетел, правда, потом мне удалось кое-что поправить. Как выяснилось позже, планы у нас были практически одинаковые, моя же цена - существенно ниже. Решили дать мне возможность выступить на правлении.





База отдыха СП
«Бурда Моден»
в пос. Мамонтовка.
Генплан. Аксонометрия.
Архит. С. Киселев,
С. Попов, А. Третьяков.

Курортный центр
«Бурда Моден»
в Орле. Развертка. План.
Архит. М. Чирков.

Я пригласил Ирину Долинскую и Сергея Попова помочь мне превратить этот план в четыре планшета с большими цветными развертками. После презентации, проходившей в «Совинцентре», они заказали мне проект со всеми согласованиями. Наша команда приступила к работе, пригласив еще инженеров и реставраторов. Был проделан колоссальный труд - в жутком напряжении. Мне пришлось уволиться из ГипроНИИ. Уже к июлю мы получили все согласования. Команда И.А.Покровского вышла на ту же стадию спустя месяц-полтора.

По ходу дела в Охране памятников произошел примечательный эпизод - своего рода импровизированный конкурс. Мы получили все необходимые подписи благодаря обоснованию реставрации - это был том толщиной в шесть сантиметров. Данный раздел отсутствовал в документации И.А.Покровского, что не осталось незамеченным.

Начался мучительный процесс строительства, которое велось т.н.хозспособом - при отсутствии генподрядчика. Было несчетное число субподрядчиков. А объект технически очень сложный: полностью кондиционирован, с демонстрационным залом со своим спецсветом, спецэффектами, телеустановками, гибкими офисами, сменным оборудованием. Массовые поставки материалов из-за рубежа. Сроки были важнее качества, что не могло не отразиться на результате. Я был огорчен: помимо массы недоделок в чертежах остался фонтан.

Тем не менее клиент, с которым мы едва не поссорились в процессе работы, после пуска объекта, получив внешние отзывы на нашу работу, предложил нам сотрудничество. Мы выдвинули свои условия: к цене проекта - 10% в валюте в виде товаров, оборудования и услуг, не облагаемых налогом. Все было принято, и мы сделали, как они сами считали, их придворными архитекторами. Я участвовал в многочисленных поездках - от Софии до Владивостока - в качестве архитектора компании.

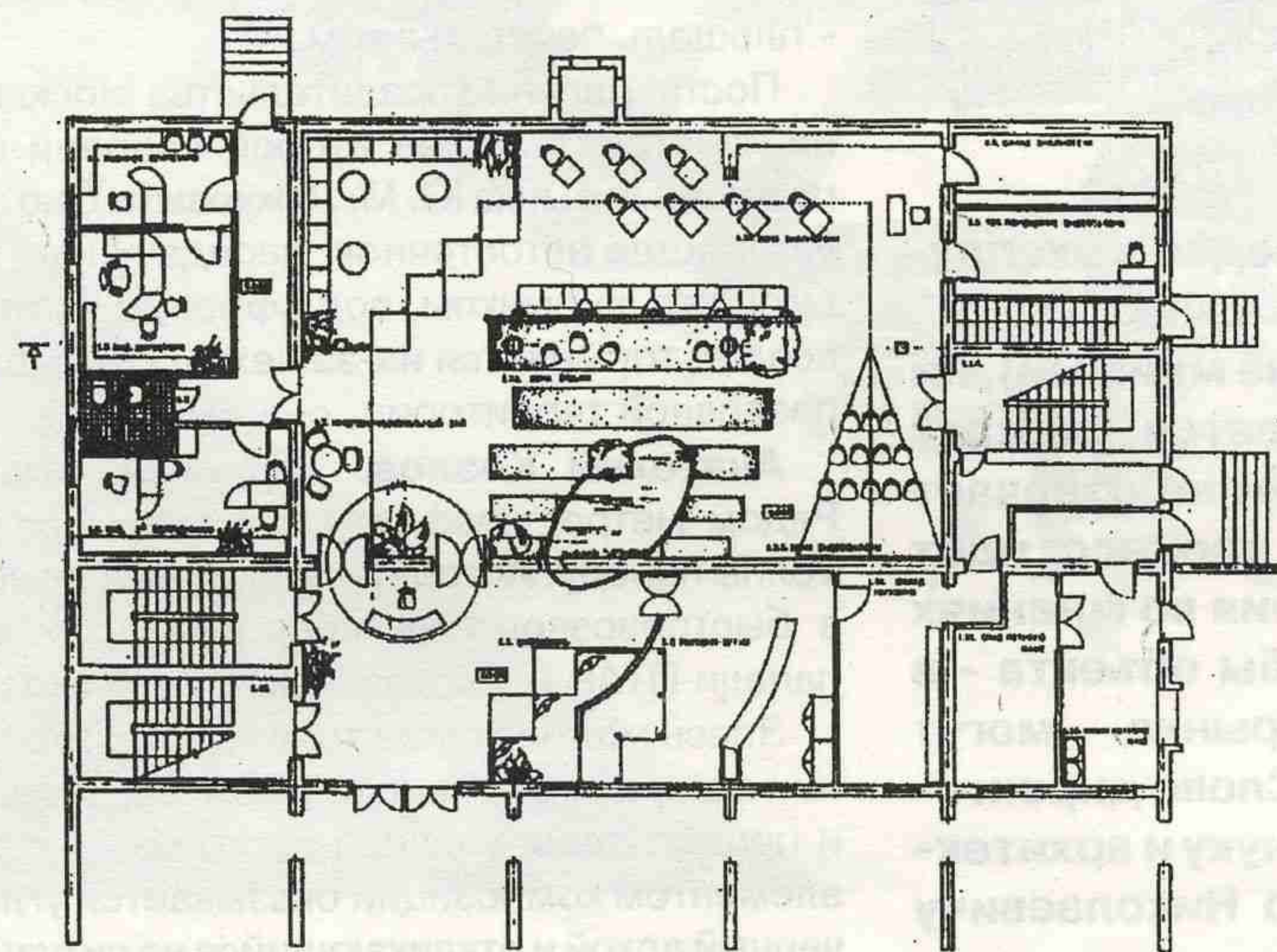
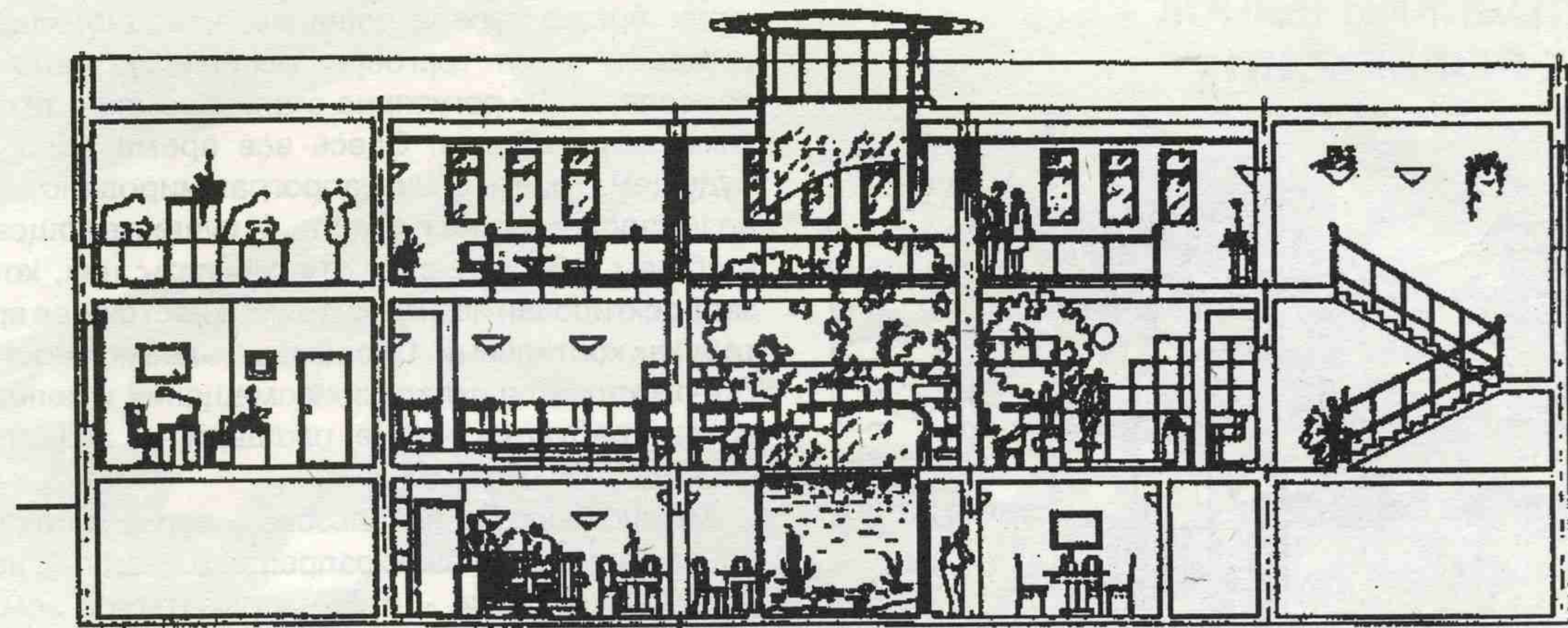
И хотя расстались мы не без претензий, есть о чем вспомнить. Какие-то поездки оканчивались переговорами, другие - осмотром помещений и отказом, третьи - эскизным проектом - еще до юридического оформления отношений. Этим объясняется тот факт, что многие наши проекты остались на стадии эскиза: они, экономя время, денег не жалели. Так ничего и не построено в Ташкенте, Одессе, Софии, Н.Тагиле. Из реализованных - салоны в Риге, Петербурге, два - в Москве, в Орле и Владивостоке. Интенсивность была страшной: еженедельно мы, в среднем, два раза ночевали на работе.

Однако для компании настали не лучшие времена. Все наши идеи разбивались об отсутствие валютного финансирования. Те же салоны в Москве, реализованные нашими кооперативами на коленке без единого пфенинга, вложенного в интерьер, оказываются банальными подделками. Когда авиационный завод делает встроенную мебель, результат - плачевный.

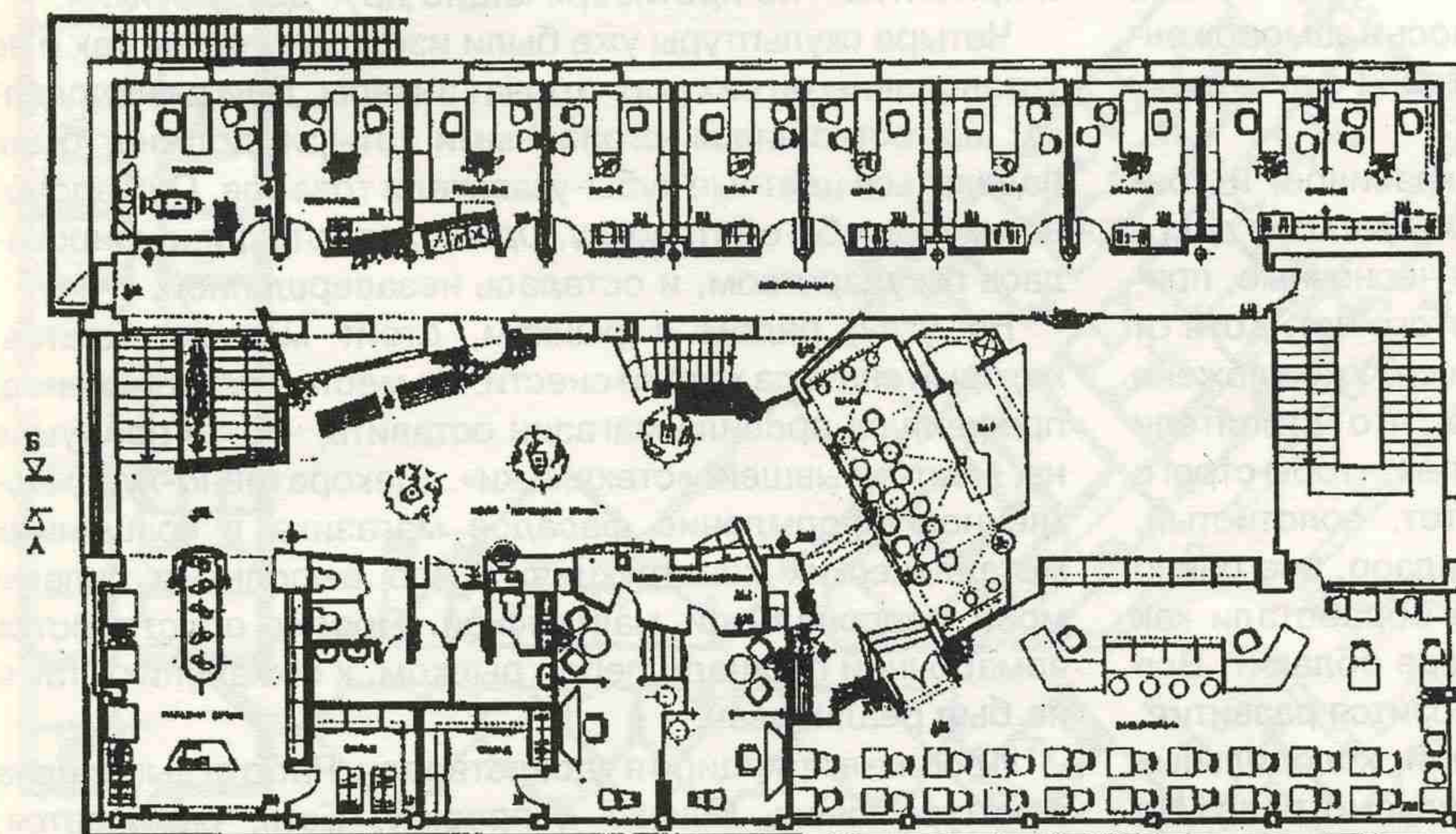
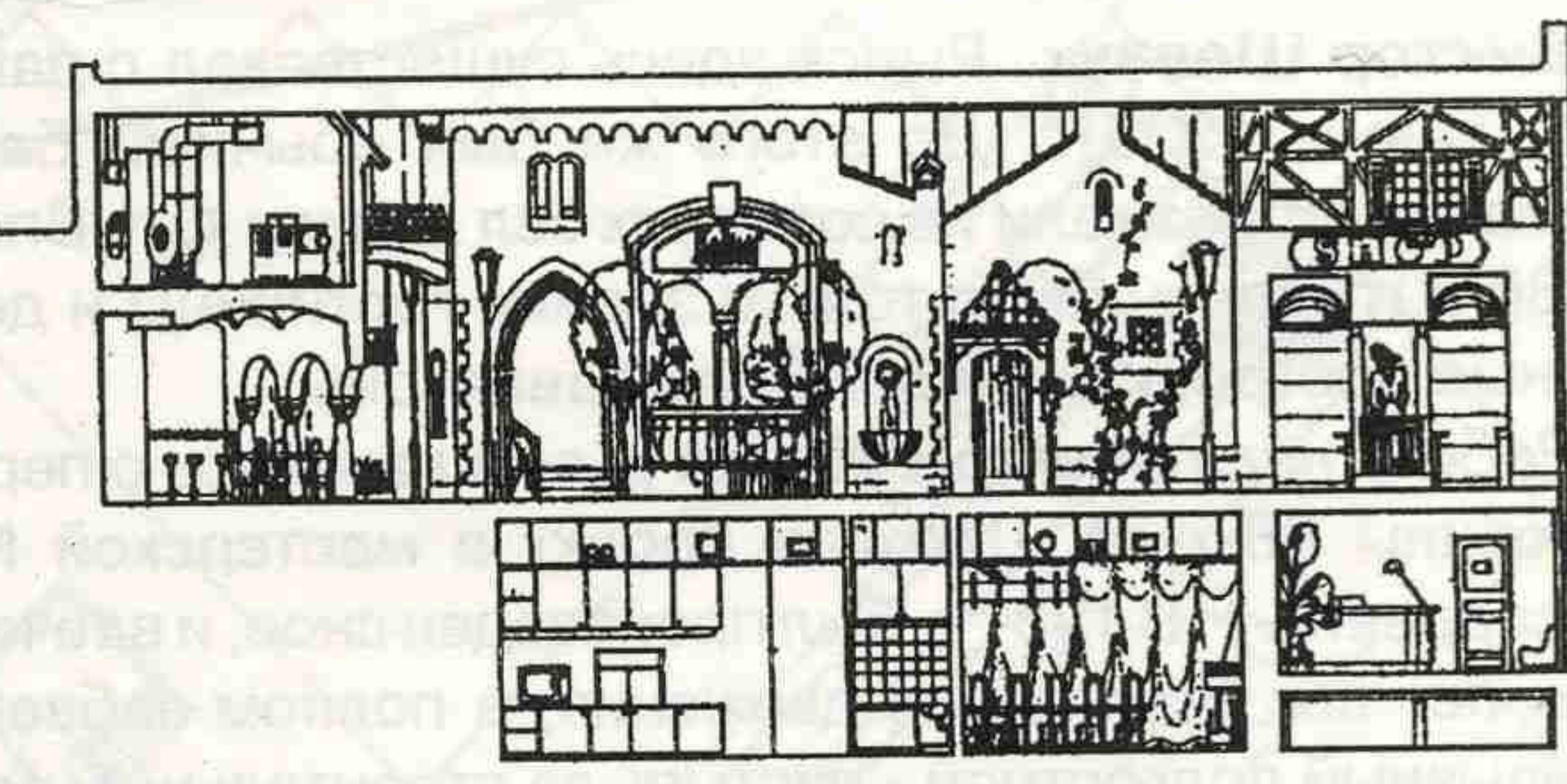
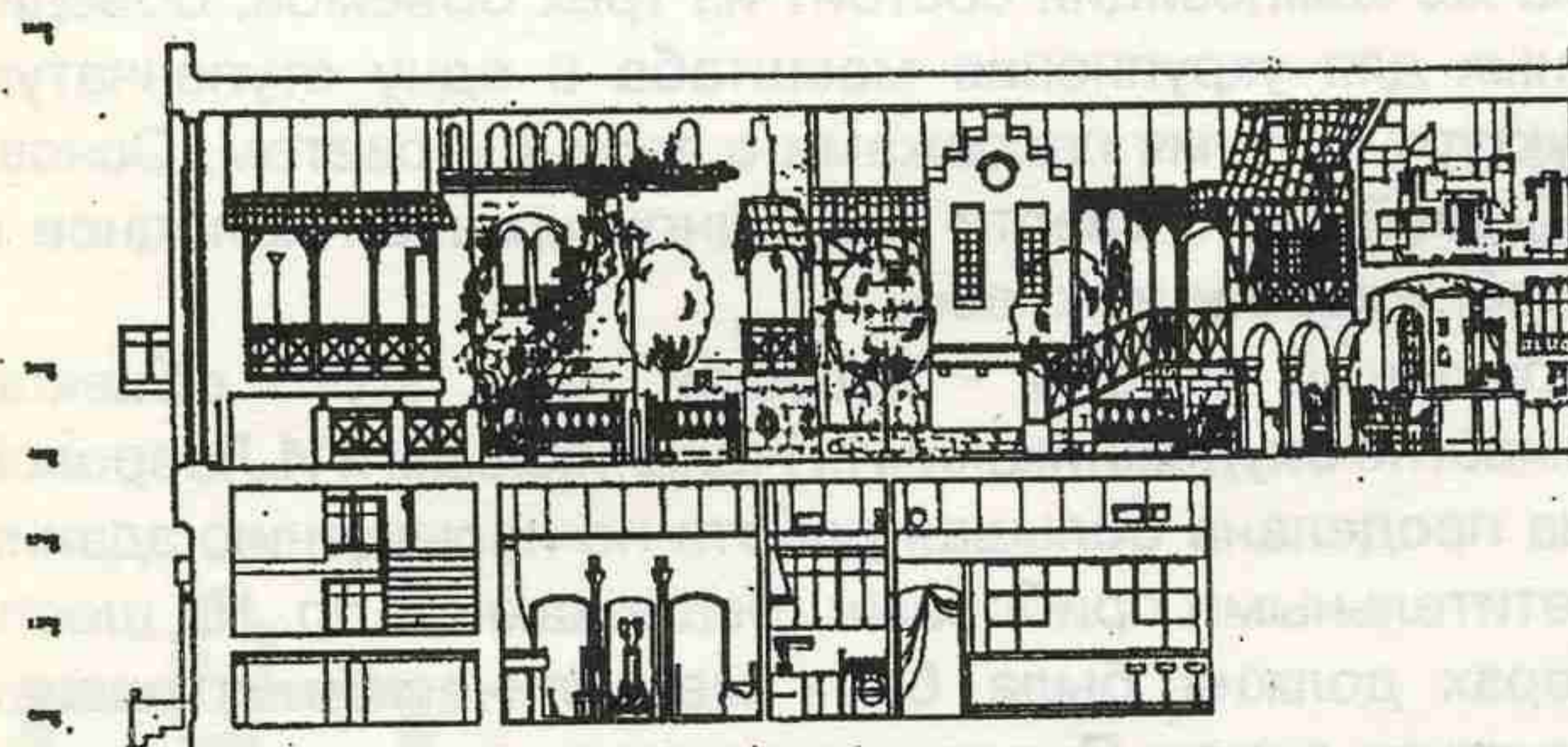
Продолжение в следующем номере

На стр. 62-63:
Московская штаб-квартира Международного Фонда за выживание и развитие человечества. План. Разрезы. Интерьеры. Архит. С. Киселев, инж.-констр. И. Шварцман.

Представительство совместного советско-германского предприятия «Бурда Моден» на Пушечной ул. в Москве. Фасад. План. Интерьеры (до и после реконструкции). Архит. С. Киселев, С. Попов при участии И. Долинской, инж.-констр. И. Шварцман.



Среднеазиатский культурный центр СП «Бурда Моден» в Ташкенте. Разрез. План 1 этажа. Архит. С. Киселев, Д. Быков.



Культурный центр СП «Бурда Моден» в Н. Тагиле. Разрез. Планы этажей. Архит. С. Киселев, С. Попов, А. Третьяков.