

кирпичными стенами в 6, 9, 14 и 17 этажей с 1-, 2- и 3-комнатными квартирами. Для простоты эксперимента в домах не устраивались стоянки для автомобилей, а в первых этажах были размещены только офисы. При этом для всех жилых зданий, исходя из заданной относительно небольшой средней площади квартир, была принята единая ширина в осях, находящаяся в пределах от 13,5 метра (самая узкая) до 17,8 метра (самая широкая часть дома).

Первое из этих жилых зданий в виде 17-этажного односекционного дома было построено на Донецкой улице в 1997 году. Вторая группа зданий — 9-этажный односекционный и 6-9-14-этажный угловой дома на 1-й Новокузьминской улице будут введены в эксплуатацию в конце 1998 года. И третья группа — 17-этажные односекционный и двухсекционный дом находятся в стадии возведения и будут построены на Нижегородской улице в 1999 году.

Итак, первые современные ширококорпусные дома не только обоснованы, запроектированы, но уже построены, заселены и получают неплохие отзывы жителей, среди которых преобладают не “новые русские”, а так называемый

средний класс. Они довольны прежде всего тем, что в квартирах достаточно площади, и жилой и подсобной, благодаря чему нет проблем с размещением мебели и разнообразных хозяйственно-бытовых вещей. Им нравится также, что их дом, несмотря на промышленное происхождение, является все же кирпичным по наружным стенам, а значит — более надежным в эксплуатации в условиях московского климата. Детальная оценка особенностей ширококорпусных домов, в том числе и их теплотехнических характеристик, может быть дана после годичной их службы в результате специального обследования. Тогда же одновременно можно учесть и известные авторам недостатки первых проектов ширококорпусных домов, среди которых наиболее существенными, на их взгляд, являются архитектурно-композиционные и образные, особенно при значительной этажности зданий. Все это и многое другое будет положено в основу следующего, второго этапа проектирования и строительства ширококорпусных жилых домов.

*Е.П. Федоров*



## НАШИ СОВЕТНИКИ

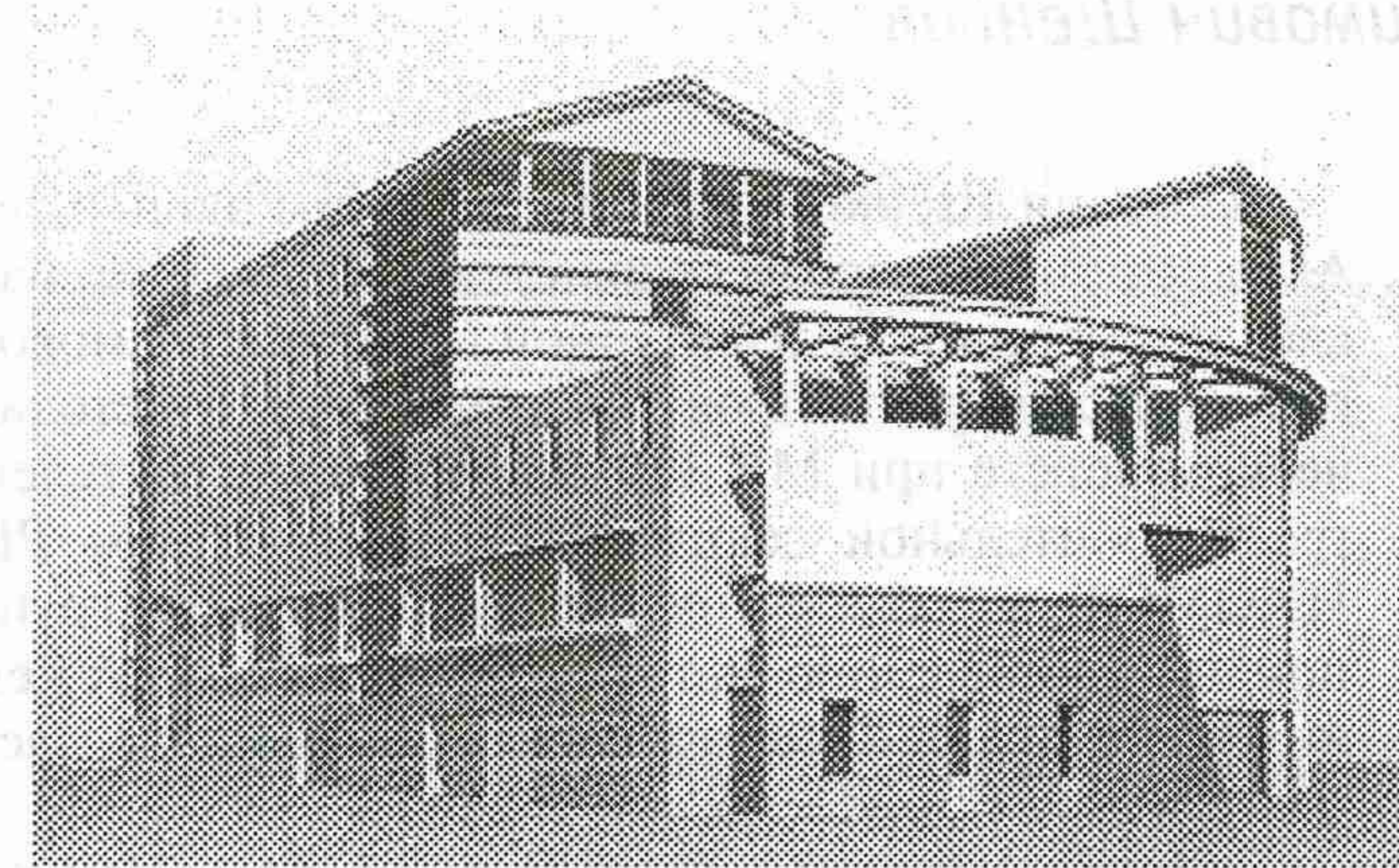
### Сергей Борисович Киселев

Имя Сергея Киселева хорошо известно в среде московских зодчих. В 1988 году, среди первых в Москве, он начал независимую архитектурную практику и вскоре зарекомендовал себя как руководитель одной из лучших персональных мастерских. Среди проектов и построек последних лет работы мастерской “Киселев и партнеры” узнаваемы сразу. Их отличают свежесть идей, сдержанная и несколько аскетичная художественная манера, своеобразный аристократизм, технологичность, высокий профессионализм исполнения проекта. На счету архитектора около 50 проектов самого широкого типологического диапазона: от оформления интерьеров и реконструкции исторических зданий до новых многоквартирных домов и многоуровневых гаражей и автостоянок, от административных зданий до многофункциональных гостиничных комплексов.

По крайней мере на трех работах С.Б. Киселева надо остановиться особо. Небольшое трехэтажное административное здание (1995-1996) на одной из улочек Замоскоречья, в 5-м Монетчиковом переулке, не относится к числу крупных новостроек столицы. Однако остроумная идея, оригинальность подхода к теме новой архитектуры в историческом контексте и последовательная реализация проекта сделали его неординарным со-

бытием современной московской практики. Замысел основывался как бы на игре таких несколько размытых в современном архитектурном обиходе понятий, как “воссоздание фасадов исторических строений”, “реставрация” и “современная архитектура”. Эта в некотором роде этапная для мастерской постройка стала для нее в прямом смысле собственным домом. Здесь, в верхних этажах здания, разместилась мастерская с ее рабочими местами, представительскими и рекреационными помещениями. Формируемая архитекторами среда очень эффектно и в то же время предельно рационально освоена ими в качестве потребителей, и сегодня эта среда в значительной мере определяет стиль работы авторов, их жизни, стиль взаимоотношения с коллегами и партнерами.

Одной из самых ярких архитектурных премьер последних лет стал проект многофункционального комплекса с детской поликлиникой на Селезневской улице в Москве, недалеко от станции метро Новослободская (1995). Смысловую идею здания авторы для себя сформулировали как “манифест”, как воплощение собственной интерпретации “исторического” и одновременно прощание с переживанием “исторического” в архитектуре, ощущение стремительного убывания насто-

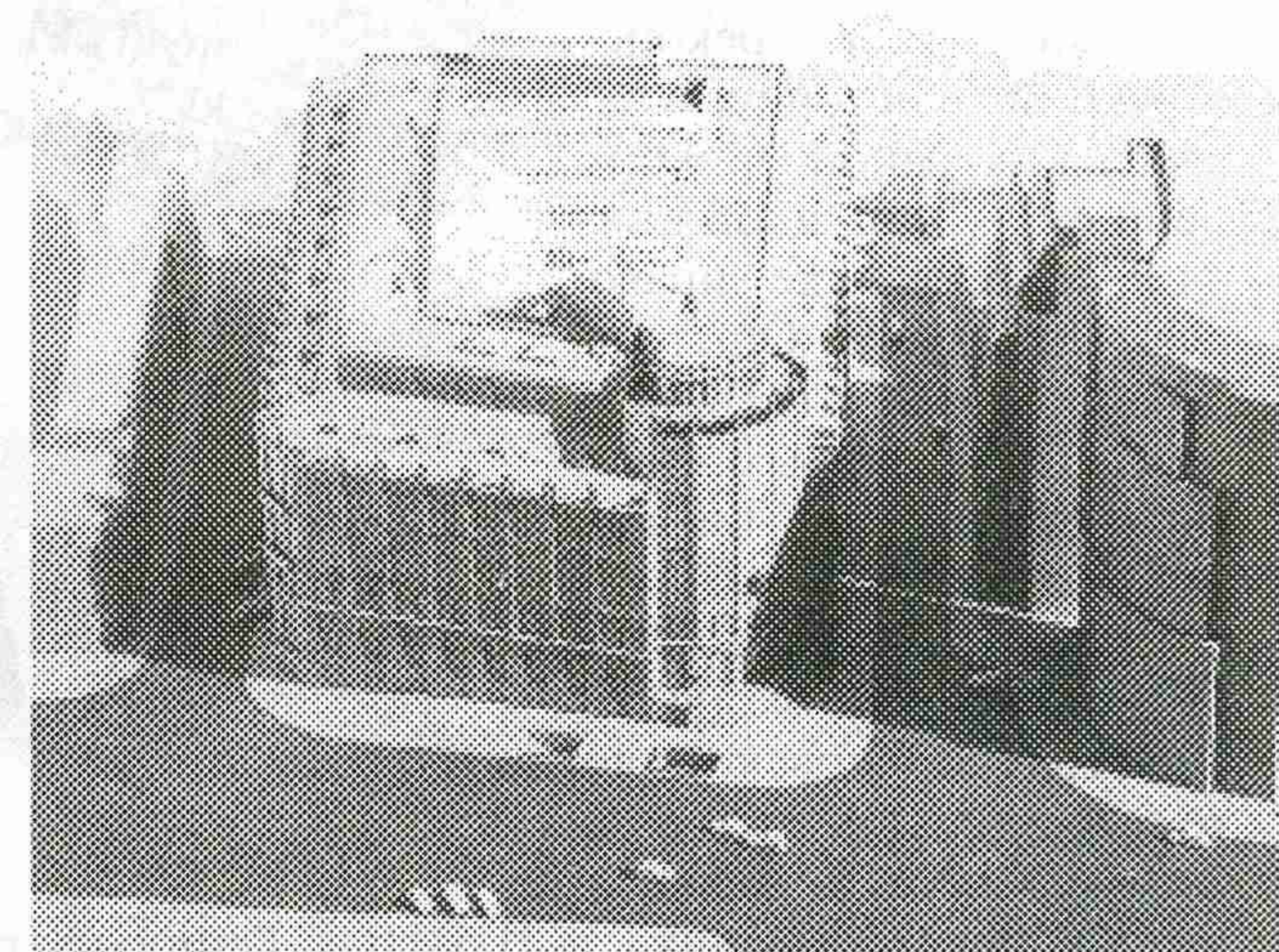


Проект многофункционального комплекса с детской поликлиникой на Селезневской улице в Москве

ящего в прошлое. Этот совместный проект Сергея Киселева и Сергея Скуратова получил широкий резонанс среди профессиональной общественности, был отмечен высшими премиями таких престижных конкурсов, как “Золотое сечение”, “Зодчество”, получил высокую оценку архитектурной критики, опубликован в печати и стал в некотором смысле знаковой работой архитектора и его мастерской.

Во многом новаторской является одна из последних работ С.Б. Киселева. Под его руководством было подготовлено проектное предложение реконструкции здания московского Центрального телеграфа, расположенного недалеко от Кремля, на Тверской улице. Концепция проекта современной реконструкции заключается в создании на основе здания Центрального телеграфа многофункционального комплекса с блоками Госкомитета РФ по связи и информации, Центрального телеграфа и Делового центра. Проектное предложение позволяет довести общую площадь комплекса до 110857 кв.м., то есть увеличить существующую почти вдвое. При этом предусматривается парковка 500 автомобилей, а также наличие крытых стоянок пропорционально площадям, занимаемым каждым из будущих пользователей. Предлагаемые архитектурно-планировочные решения — перекрытия внутреннего двора и создание “атриума”, разделение планов этажей на “зону деятельности” и “зону коммуникаций” и другие — во многом следуют логике архитектурного замысла существующего здания. Проработав исходные материалы и вариан-

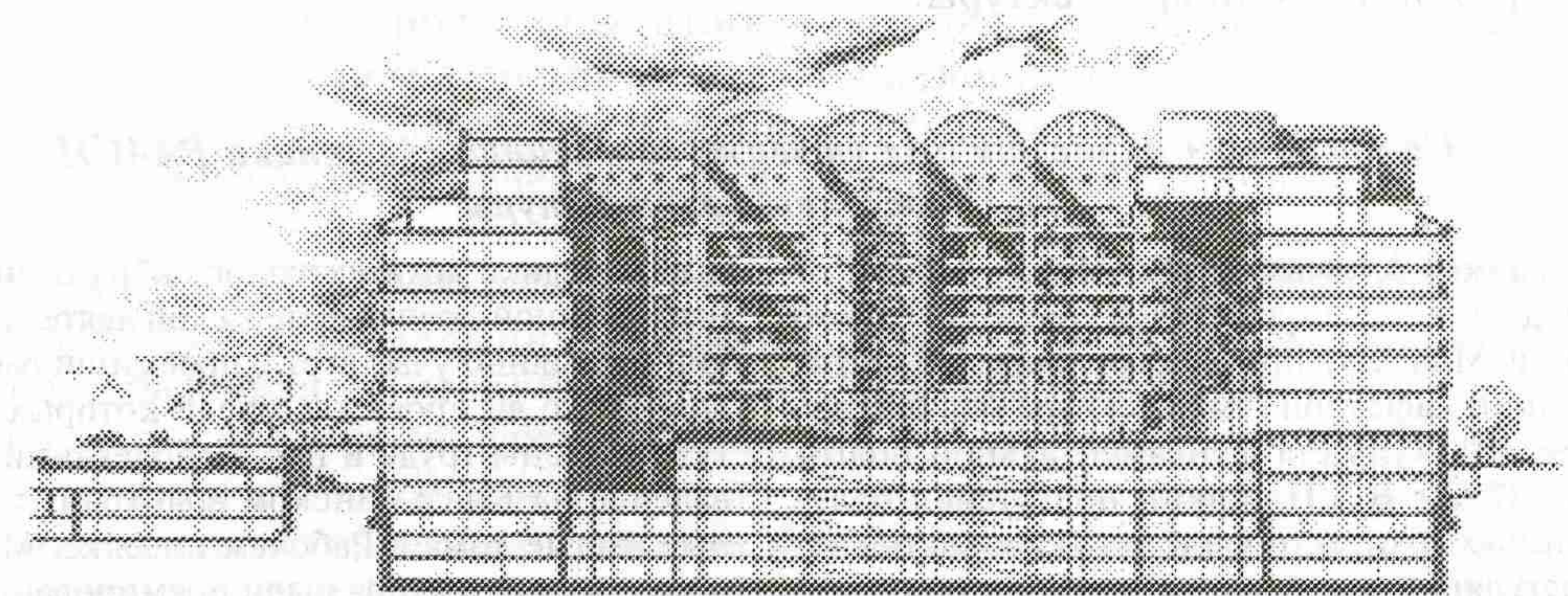
ты возможной реконструкции, авторы пришли к неожиданному, но бесспорному по их мнению выводу. Он заключается о том, что академиком И.И. Рербергом уже в 20-е годы была заложена идеальная инфраструктура здания, очень современная по своей сути. Лестницы, лифты и туалеты, собранные в четыре башни и вынесенные за пределы корпуса, сегодня дают возможность свободного размещения технологического оборудования. Эти и многие другие особенности существующего здания были использованы авторами предложения по реконструкции. Такое органичное включение новых составляющих в структурную основу исторического комплекса в значительной степени облегчает задачу выполнения необходимых требований по сохранению объектов ценного историко-архитектурного наследия.



Проектное предложение реконструкции здания Центрального телеграфа в Москве: макет

Сергей Борисович Киселев родился во Львове (1954), окончил Московский архитектурный институт (1977), работал в ГИПРОНИИ АН СССР (1973-1988). В настоящее время является членом Архитектурного совета Москвы, президиума правления Союза Московских архитекторов, профессором отделения Международной академии архитектуры в Москве, доцентом кафедры архитектурной практики в МАРХИ.

*И.Н. Слюнькова*



Проектное предложение реконструкции здания Центрального телеграфа в Москве: разрез