

ДЖЕНТЛЬМЕНСКАЯ БЕЛЛЕТРИСТИКА

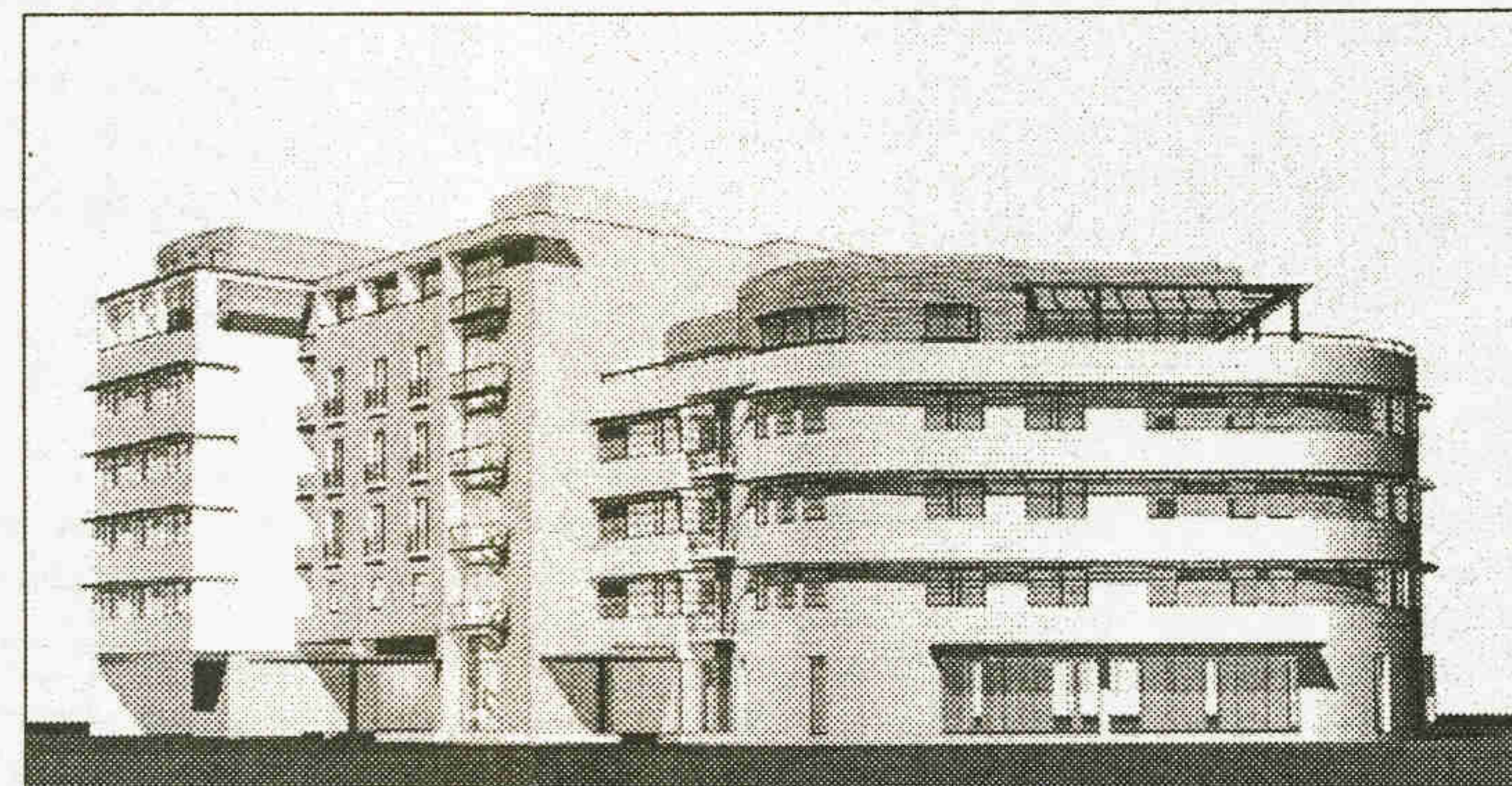
Выставка архитектурной команды Сергея Киселева продемонстрировала, что «кризис 1999 года» был только у тех, кто не умеет правильно работать

нии, чего в Москве больше ни у кого нет). Однако в сугубо художественном измерении она остается как-то на втором плане. В серию главных российских «гениев», чьи персональные выставки устраивала «Архитектурная галерея», Киселев не попал, да и какого-нибудь полноценного шедевра — лауреата «Зодчества», «Сечения» или хотя бы Госпремии — за ним тоже не числится.

Нельзя сказать, что попыток прорыва не было. Проект офисного здания на углу Селезневской и Краснопролетарской улиц (1995 год) очаровал всех, взял первую премию на конкурсе «Золотое сечение», был повсеместно опубликован, однако в процессе реализации изменился настолько, что и говорить о нем сегодня смешно (или скорее грустно). Драматический диалог трех объемов — «крыла», «руины» и «акрополя», перехваченных обручем-перголой и увенчанных — где-то вдальке и наверху — портиком, превратился в занудный монолог. Разорванный фасад сомкнулся, пергола обернулась грубыми столбиками балконной ограды, вместо портика вылезла овальная башня. Метаморфоза была вызвана капризом инвестора, которому вдруг показалось, что чересчур «художественно». Однако на компромисс зодчие пошли спокойно: им кажется, что важнее строить, нежели создавать «бумажные» ше-

девры. Надо сказать, что и выставка в Доме архитектора была спровоцирована всеобщим унынием по поводу кризиса. Ах, у вас кризис? А у нас — нет. Вот, пожалуйста, 24 работы, которыми мы занимались в «кризисном» 99-м. Но это количество в то же время и настояжилось.

Разглядывая работы и убеждаясь в наличии фирменного стиля (в мастерской, кстати, работает двадцать два архитектора, и среди них такие мастера, как Сергей Скуратов, Виктор Бармин, Вячеслав Богачкин), понимаешь, что художественный message здесь действительно отсутствует. На фоне «московского стиля» это очень хорошая архитектура: грамотная, современная, стильная. Но на фоне Фрэнка Герри или Захи Хадид — рядовая. Чересчур спокойная, буржуазная. Или, как обронил на «круглом столе» посвященном выставке, архитектор Михаил



В отделке этого здания авторы решили поэкспериментировать с деревом (проект жилого комплекса на Полянке; архитекторы Сергей Скуратов, Сергей Киселев, Константин Ходнев).

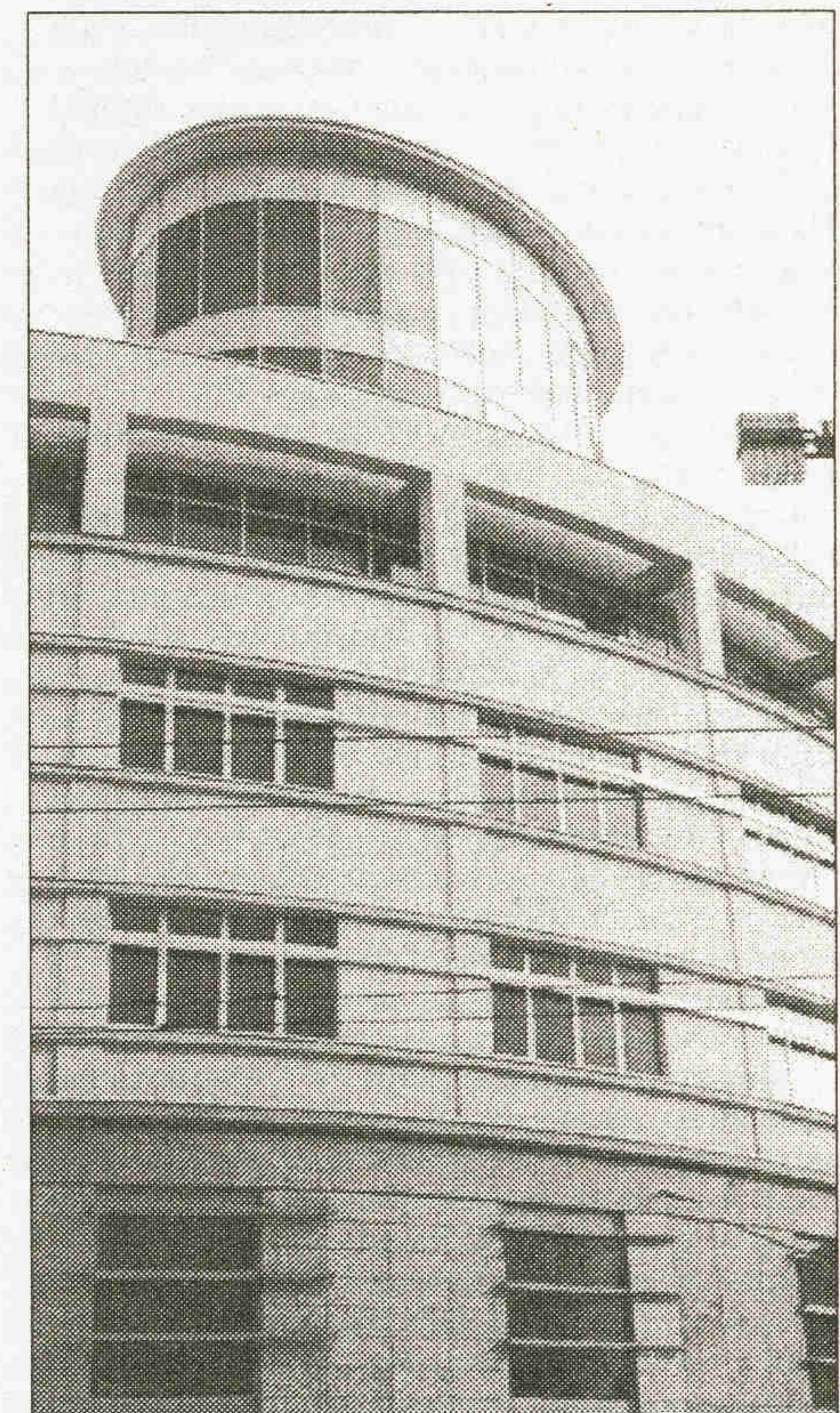
Белов: «Прибалтика какая-то». В ней есть, конечно, свой сюжет, коллизия, но это больше похоже на сражение за «Оскар», нежели на борьбу за новые пути в искусстве. Киселев никогда не опустится ниже своей планки, но и прыгнуть выше поостережется, чтобы, не дай бог, не показаться смешным — как и полагается джентльмену. Геометрия обязательно «размочена» какой-нибудь кривой, масса дезавуирована (стеклом, проемом, эркером), тектонические силы плавно ослабевают по мере приближения к небу. Есть и свой джентльменский набор приемов: портик на крыше (Селезневка, строящийся дом в Зубовском проезде), объем, имеющий в плане сегмент круга (проект Лерман-хауза или дома на Новой Басманной, 13), овал, становящийся то башней (как на Селезневке), то частью здания (проект жилого комплекса на Полянке, 61), то целым зданием (как жилой дом на Ельнинской или новый корпус Телеграфа). Непрерывно эксплуатируемый, он невольно становится метафорой киселевского стиля: то есть не авангардистский круг, не тупая геометрия советских «коробок», а такой вот интеллигентный овалчик.

«Киселевцы», кстати, очень милы ревнителям старины, поскольку по-джентльменски вежливы с городом (недаром они так лю-

бят макетики, где возводят не только проектируемый дом, но и пару квадратных километров округи). Потому могут позволить себе радикальный шаг — перекрыть стеклом внутренний двор Центрального телеграфа — и убедить всех в правомерности такого решения. В их работах можно разглядеть и новый тип контекстуализма. Если «московский стиль» ставит башенку там, где рядом есть башенка, а бюро «Остоженка» (весьма близкая, кстати, по стилистике «СКИПу») реконструирует привычные градостроительные структуры (парцеллы), то киселевские дома ориентируются не столько на дух конкретного места, сколько на общий архитектурный строй города. Разнородством фактур, разнообразием, проемами, провалами и другими «сквозняками» они метафоризируют город вообще, но при этом пытаются придать ему европейскую сдержанность.

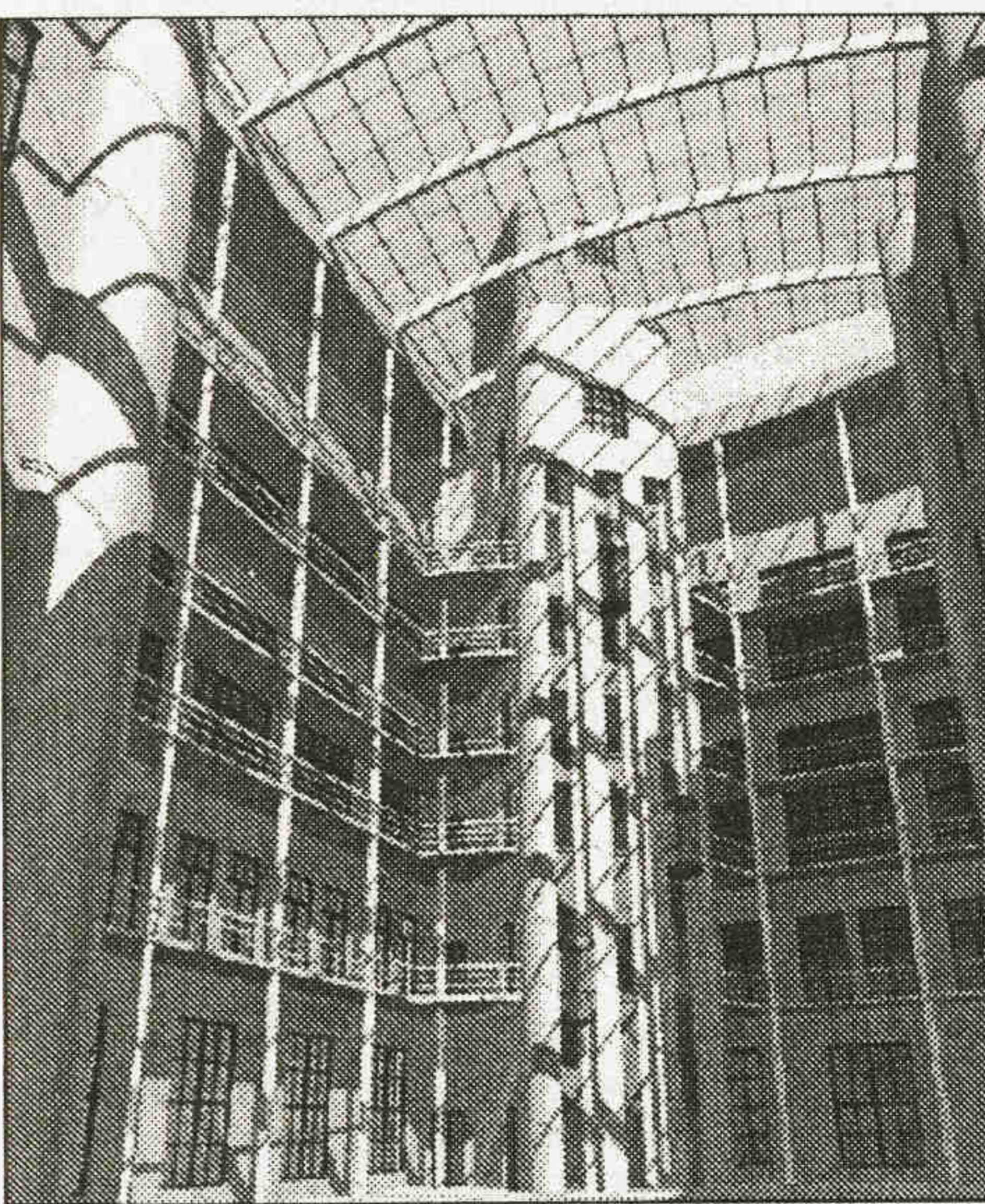
Их трудно представить на площади. Они прячутся где-то в глубине кварталов, но из этой «засады» активно работают на образ той же самой площади — Павелецкой, Добрынинской или Садового кольца. Словно бы не со сцены, а откуда-то из ложи вдруг раздастся остроумная реплика. Радикальные же речи позволяют себе (как и Скокан) только за пределами исторического центра: таковы проекты многофункциональных центров на Минском и Горьковском шоссе (это уже молодое поколение компании — Константин Ходнев и другие). Правда, в этом разграничении сквозит и унылая лужковская нота: «В центре строим под старину, а на окраине — как хотите», отвратительная непризнанием за архитектурой собственной значимости. Как будто любой антиквариат это «само собой» искусство, а Кулик — не искусство по определению. Перефразируя Оскара Уайлда (единственного гения среди записных джентльменов, ставшего гением именно потому, что не побоялся из джентльменского дискурса выпасть), можно сказать, что нет домов, «вписывающихся» и «невписывающихся». Есть блестящая архитектура, есть — посредственная. А кто куда вписывается — рассудит история.

В упрямом следовании канонам (как стилистическим европейским, так и географическим лужковским) киселевские дома чем-то похожи на романы Б.Акунина. Да, классно, стильно, вкусно, занимательно, но, прочитав один роман, думаешь: ну а дальше-то зачем читать? Какой по большому счету резон? Если, конечно, надо заполнить время (читай: прорехи в городской ткани) — тогда да, но если относиться к искусству не прагматически, а искать в нем чего-то большего, условно говоря — метафизики, то тут ни Б.Акунин, ни С.Киселев с С.Скуратовым не



Дом на Селезневке стал рубежным для компании: от красотей постмодерна — к холодному модернизму. Фото автора

помогут. Впрочем, в рамках поставленных задач — восполнить пробел между высокой литературой и бульварным чтением, иначе говоря, создавать качественную беллетристику (читай: беллетристику архитектурную) — все они замечательны. Возможно, это отсутствие message и есть message. Наконец-то мы можем позволить себе такую хорошую новость, как отсутствие новостей. Делать архитектуру на уровне Нувеля, Фостера или Колхааса Москва пока не может: и мабэза не позволяет, и власть не понимает, и общество не готово. Но и лудить тупые коробки с башенками тоже не хочется. Остается вот этот путь — аккуратного, профессионального, взвешенного строительства. Заботливо поливать свой сад, зная, что и здесь когда-нибудь взойдут диковинной красоты цветы. Недаром в компании есть свой цветочод.

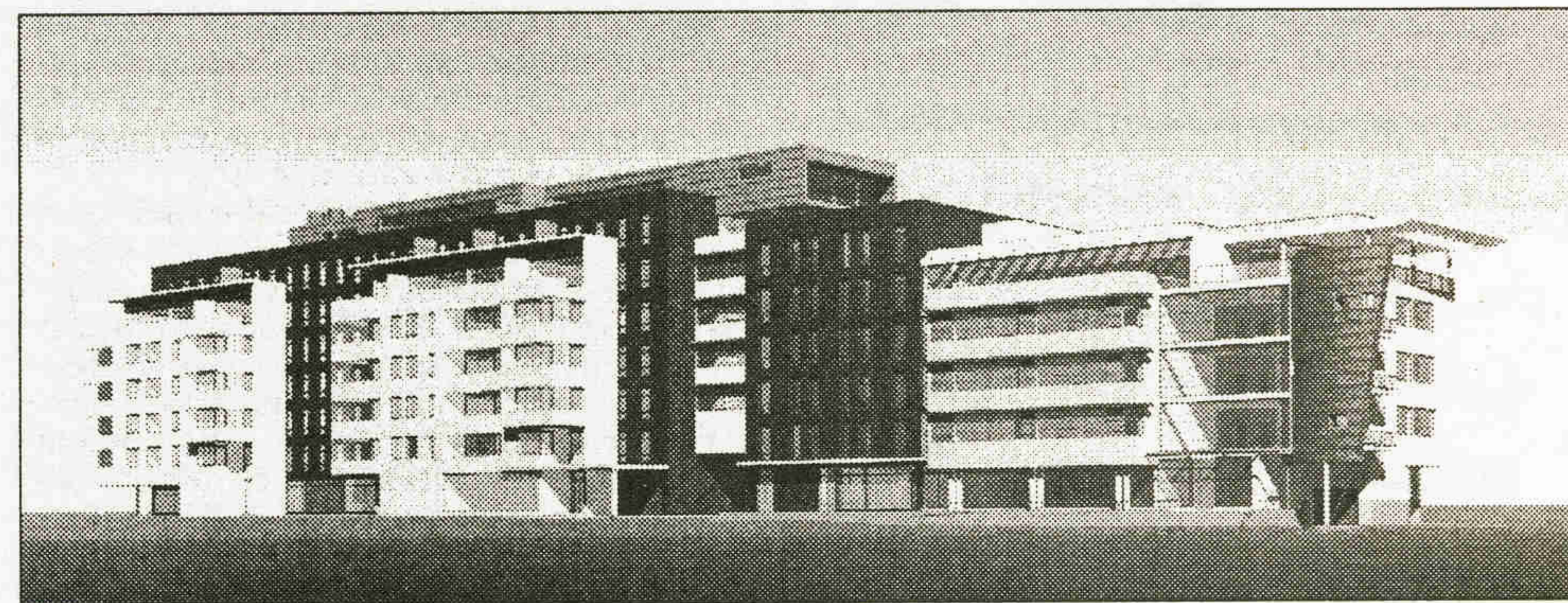


Усилиями компании «Сергей Киселев и Партнеры» запущенный двор Телеграфа превратится в роскошный атриум.

Николай Малинин

ЛЕТ ПЯТНАДЦАТЬ назад один архитектурный журнал напечатал большую статью про то, как молодой зодчий Сергей Киселев переделал собственную квартиру. Он не стал покушаться на данное, не крушил стен, пользовался доступными всем материалами. Из половинки круглого стола сделал фронтоном над дверью в спальню, из черенков тупок — шведскую стенку (по совместительству — вешалку), холодильник спрятал за занавеску, а ножки шкафа оставил висеть в сантиметре над полом. Короче, преобразил свой быт профессионально, рационально и остроумно. Сейчас подобное печатается в каждом журнале под рубрикой «Идеи для вашего дома», но тогда это казалось прорывом: оказалось, что из убогой малометражки можно сделать вполне сносное и даже стильное жилище.

Потом Киселев сделал одну халтуру, другую, уволился из крупного института, создал архитектурный кооператив, а в январе 1992 года зарегистрировал компанию «Сергей Киселев и Партнеры». Постепенно она стала одной из самых крутых в Москве: безупречная репутация, узнаваемая стилистика, дружный коллектив, громадная мастерская (выстроенная именно как мастерская и к тому же являющаяся собственностью компа-



О деловой хватке Киселева ходят легенды, однако этот замечательный проект жилого комплекса в Филипповском переулке заказчик отверг и предпочел других архитекторов.