

Деловая архитектура

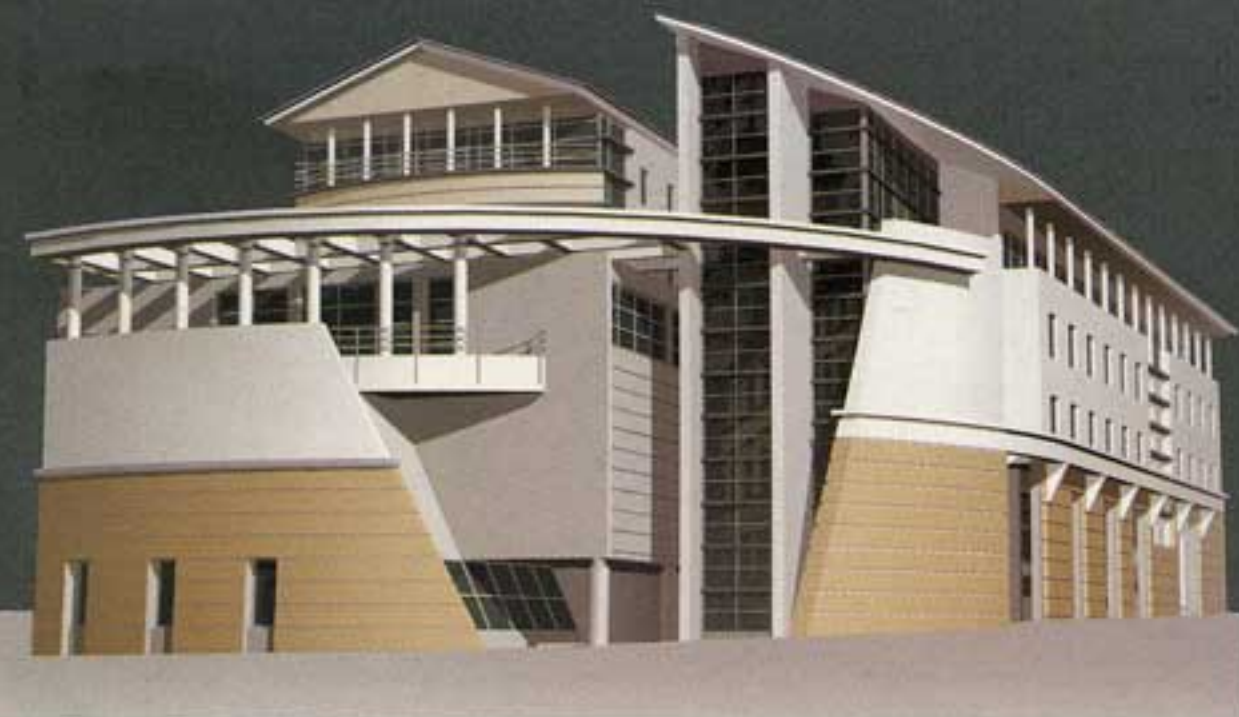
Алла СМЕРНОВА

Многофункциональный комплекс с детской стоматологической поликлиникой
Москва, 1-й Щемилковский пер., влад. 23.
Архитекторы: Сергей Скуратов, Сергей Киселев

Сергея Киселева.

Две ипостаси одного образа

Компания "Сергей Киселев и Партнеры" появилась на рубеже 90-х годов и, несомненно, принадлежит к числу наиболее заметных и успешных архитектурных команд на российском горизонте. Эта частная архитектурная группа одна из первых начинала с дизайна интерьеров, но быстро доказала, что может столь же успешно работать в области архитектуры и планировки.



Сегодня на счету компании более 200 объектов, среди которых десятки уже построенных и строящихся зданий, готовые проекты и интереснейшие проектные предложения. По словам президента и совладельца компании Сергея Киселева, у его команды нет проблем с заказами: их больше, чем сотрудники фирмы могут выполнить.

А потому есть возможность выбирать, заботясь о собственной репутации. И это в то время, когда в архитектурной среде не прекращаются разговоры о кризисе профессии, а прошлый, послекризисный год оказался серьезным испытанием для многих архитектурных групп. Этот феномен и стал основной темой нашей беседы с Сергеем Киселевым.

Сергей Борисович, Вы весьма сдержанно оцениваете достижения своей компании. Но даже самый строгий критик не сможет отрицать, что Вашей команде сопутствует длительный и стойкий успех. А это исключает возможность случайного взлета. Что послужило фундаментом для успеха?

Сергей Киселев: – Частной архитектурной практикой я занялся в 1987 году, после десяти лет работы в ГипроНИИ АН СССР, куда попал сразу по окончании МАрХИ. Там я прошел прекрасную архитектурную школу, а вот предпринимательского опыта, знания принципов работы западных фирм явно не хватало. В этом отно-



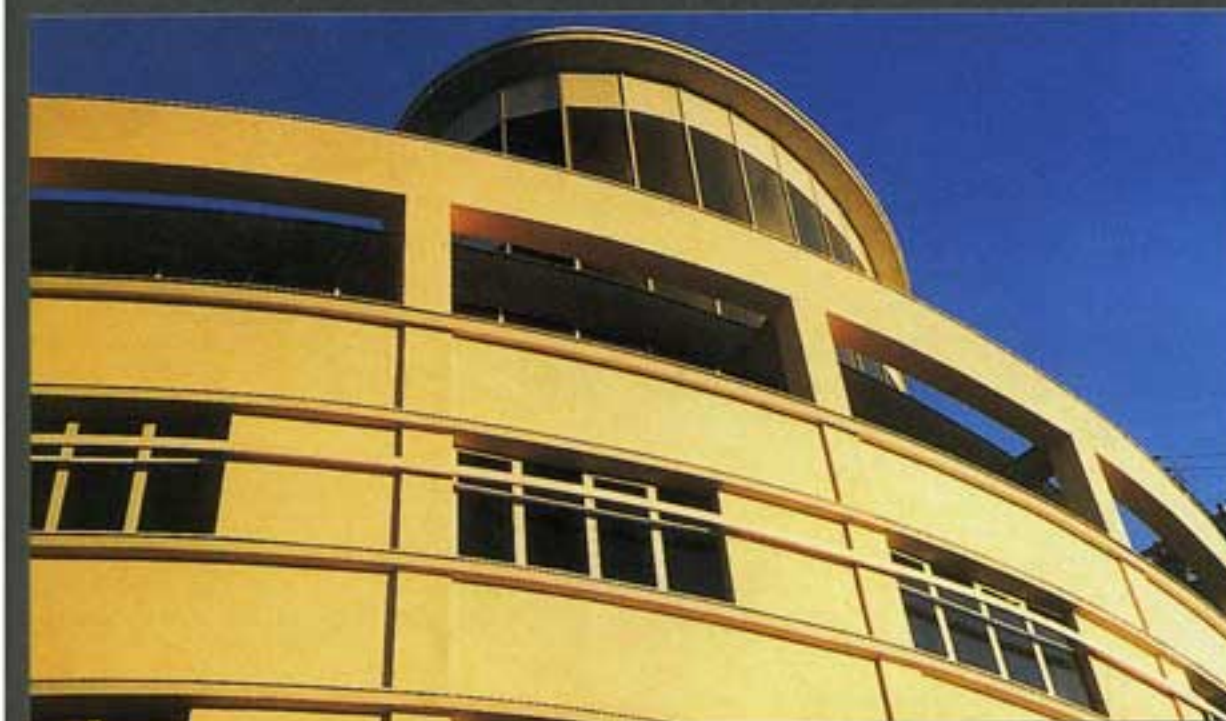
Административное здание в 5-м Монетчиковском переулке
Москва, 5-й Монетчиковский пер., дом 3, стр. 1
Строительство – 1996 год
Архитекторы: Сергей Киселев, Михаил Чирков



Представительство "Бурда Моден" в Москве

Москва, ул. Пушкинская, дом 3.
Строительство – 1988 год
Архитекторы: Сергей Киселев, Сергей Попов, при участии Ирины Долинской

шении очень помогли поездки в США, знакомство с ведущими архитектурными компаниями, особенно с известным американским архитектором Сидни Гилбертом, который вскоре стал нашим партнером.



Многофункциональный комплекс с детской стоматологической поликлиникой
Москва, 1-й Щемилковский пер., влад. 23.
Архитекторы: Сергей Скуратов, Сергей Киселев

С.К.: – Если можно, чуть подробнее о том, на чем базируется это доверие.

– Как я уже говорил, большая часть выполняемых нами заказов – сугубо коммерческие, цель которых – сдача в аренду офисных помещений или продажа квартир. При этом интересы заказчика совершенно прозрачны: "выжать" из застраиваемой территории максимум квадратных метров, построить как можно дешевле, а продать как можно дороже. И наша задача – помочь ему в этом.

Благодаря таланту наших архитекторов и оригинальным методикам проектирования нам нередко удается существенно превышать градостроительные регламенты. Например, на площадке жилого дома в Зубовском проезде по предварительному градостроительному заданию требовалось воссоздать трехэтажное строение площадью 870 кв. м. Заказчик хотел шесть тысяч и получил их. Но прежде чем отыскать ту единственную идею, которая позволила в нужном направлении манипулировать простран-



Многофункциональный торговый комплекс на пересечении Горьковского шоссе и МКАД

Московская область, г. Реутов, микрорайон 6А.
Архитекторы: Константин Ходнев, Сергей Киселев, Даниил Лоренц, при участии Ильи Прежежецкого, Натальи Хайкиной, Дмитрия Хрусталева

В те годы я, как и многие мои коллеги, еще страдал неким мессианским комплексом, явно переоценивая роль архитектора. Для объяснения этой роли часто использовал образ города-оранжереи, где архитектор – искусный садовник-селекционер. Хорошо помню, как пытался развить эту метафору в разговоре с американским девелопером Виктором Политисом, который в ответ сказал, что предпочитает лес и аромат диких ягод. Осмысление этого образа пришло не сразу, но, как говорят, процесс пошел. Вскоре стало очевидным и то, что верящие в свою мессианскую роль архитекторы фактически за чужой счет создают памятники самим себе. Довершила внутреннюю перестройку работа с коммерческими объектами, на которых с самого начала специализировалась наша компания. Практика очень быстро убедила нас в том, что с частными заказчиками возможна лишь одна форма взаимоотношений – оказание профессиональных архитектурных услуг, хотя в те времена многие российские архитекторы воспринимали это словосочетание как оскорбление. Мы старались как можно больше воспринять из богатейшего опыта зарубежных архитектурных фирм. Смею надеяться, что теперь по набору услуг, организации процесса и профессионализму наша команда мало чем отличается от подобных компаний в Нью-Йорке, Париже, Токио и пр. Наградой за то, что мы последовательно двигались к этой цели, стало доверие, с которым к нам относятся и заказчики, и городские структуры.

вом, нам пришлось сделать более 20 различных вариантов. Однако найти правильное решение – это лишь полдела. Не менее важно убедить в его правильности городские структуры. Мы построили трехмерную компьютерную модель не только самого объекта, но и окружающего пространства, отсняли компьютерный мультимедийный фильм, который наглядно показывал, как воспринимается этот объем. Для демонстрации его в нужных кабинетах использовали суперсовременный переносной компьютер и сумели-таки убедить всех в своей правоте. Прием компьютерного моделирования проектируемого объекта и окружающей территории мы применяем довольно часто, особенно когда речь идет о сложных объектах и тех участках города, которые требуют к себе особо бережного отношения.

Жилищно-коммерческий комплекс на улице Большая Полянка

Москва, ул. Большая Полянка, дом 61А.
Архитекторы: Сергей Скуратов, Сергей Киселев, при участии Екатерины Палей, Константина Ходнева, Всеволода Шабанова





Штаб-квартира Международного фонда за выживание и развитие человечества
Москва, ул. Веснина, дом 9/5, кв. 22.
Строительство – 1988 год
Архитектор Сергей Киселев

Надо сказать, что, предлагая неординарные решения, мы практически всегда встречаем взаимопонимание в городских структурах, чем может похвастаться далеко не каждая архитектурная команда. И дело, конечно, не в компьютерных моделях, а в том, что главная наша забота – поиск компромисса между интересами коммерческого заказчика и города. И, как правило, найти его нам удается. В этом плане очень показателен проект реконструкции Центрального телеграфа.

Нарушить габариты здания, являющегося памятником архитектуры, не позволили бы никому ни при каких обстоятельствах. Однако нам удалось найти оригинальное решение и увеличить его площадь на 60% (до 108 тыс. кв. м), не выходя за существующие габариты. Это был несомненный успех.

Q То, что Вы рассказываете, похоже на чудо, поскольку практически все московские архитектурные группы сетуют на большие сложности при согласовании проектов. Очевидно, это очень сильный фактор, привлекающий к Вам заказчиков?

С.К.: – С заказчиками у нас устанавливаются очень прочные и долговременные связи. И дело не только в том, что наша компания умеет “подрачивать” здания и находить общий язык с городскими инстанциями. Как правило, работу с заказчиком мы начинаем с предложения различных вариантов, позволяющих сократить инвестиционный цикл. А любой контракт сопровождаем подробными графиками проектирования и строительства, прохождения согласований, схемами трудозатрат и стоимости услуг. Все это оптимизирует сроки выполнения работ и помогает эффективно решать проблемы заказчика.

Q Совершенствование архитектурных услуг – это только одна сторона медали. Другая – собственно архитектурное творчество. Не могли бы Вы рассказать о проектах, которые считаете значимыми для компании?

С.К.: – Если придерживаться хронологии, то первое, о чем следует упомянуть, – проект московской штаб-квартиры Международ-

ного фонда за выживание и развитие человечества, затем последовал проект реконструкции здания на Пущечной улице под представительство СП “Бурда-Моден”, заказ на который нам достался в результате победы в закрытом конкурсе. Этот проект обеспечил компанию работой на несколько лет, потому что за ним последовали заказы на различные объекты для региональных отделений СП. Наверное, стоит назвать и выполненную в 1992 году концепцию развития муниципального округа Мосфильмовский, получившую высокую оценку руководства города. До сих пор благодарны Б.В.Палую, руководителю мастерской № 8 Моспроекта-2, который пригласил нас участвовать в проектировании резиденции президента РФ в Кремле. За три года работы над этим объектом пришлось решать интереснейшие художественные проблемы, воссоздавать уникальные интерьеры, что, конечно же, обогатило нас новым опытом и принесло творческое удовлетворение.

Очень значимо для компании административное здание в 5-м Монетчиковском переулке. Комплекс построен на месте исторических зданий, снесенных в 70-е годы для строительства объектов гражданской обороны. Но, если откровенно, это здание дорого нам не столько своей архитектурой, сколько тем, что компания обрела здесь свой дом. Чтобы получить в собственность помещения, которые мы специально проектировали как архитектурную мастерскую и офис компании, нам пришлось три года бесплатно вести этот и ряд других проектов. Зато теперь мы располагаем прекрасным помещением площадью более 400 кв. м.

Не могу не упомянуть, пожалуй, самую известную работу компании – многофункциональный комплекс с детской стоматологической поликлиникой в 1-м Щепиловском переулке, которая стала лауреатом первого конкурса “Золотое сечение”. Среди наших работ были и другие лауреаты этого престижного творческого смотря, в частности, проект станции технического обслуживания “Субару”, которая сейчас строится на Аминьевском шоссе. Буквально на днях мы получили диплом Московского конкурса “Реставрация-99” за реконструкцию и реставрацию главного фасада жилого дома начала XX века в Чистом переулке.



Жилой дом с подземной автостоянкой на улице Бурденко
Москва, ул. Бурденко, дом 10/2.
Строительство – 2000–2001 гг.
Архитекторы: Сергей Скуратов, Константин Ходнев

Своего рода работой-маяком для нас стал проект реконструкции Центрального телеграфа. Построенное в 1927 году по проекту И.Рерберга, это здание, несомненно, принадлежит к числу наиболее интересных на Тверской. Мы старались сохранить все его достоинства и в то же время создать условия, необходимые для

современного делового центра. Работа потребовала от нас большого напряжения сил. Поэтому особенно грустно, что реализация проекта откладывается и он рискует попасть в разряд “бумажных”.

Q Встречаются ли в Вашей практике заказы на проектирование индивидуальных загородных домов?

С.К.: – Мы считаем себя слишком крупной компанией, чтобы выполнять корпоративные заказы на индивидуальные жилые дома. Предпочитаем работать с большими объектами, с помощью которых легче решается проблема с объемами проектирования, да и околопроектной суеты вокруг них меньше. Но дело, конечно, не только в этом. В американской классификации загородный дом стоит на первом месте по сложности проектирования. Соответственно, и гонорар архитектора составляет 10–12% от стоимости такого дома. Те же деньги, которые, как правило, готов платить российский заказчик, фактически исключают возможность нормального проектирования. На Западе многие известные архитекторы формировали свои творческие воззрения и профессиональное мастерство именно на загородных домах. У нас же из-за низ-



Жилой дом с подземной автостоянкой в Гагаринском переулке
Москва, Гагаринский пер., влад. 5-7. Строительство – 1999–2000 гг.
Архитекторы: Сергей Скуратов, при участии Константина Ходнева, Евгения Анваера

кой культуры заказчика блестящая возможность для творчества в загородном строительстве фактически не реализуется.

Многочисленные краснокирпичные убожества, появившиеся в Подмосковье, не просто раздражают – они вселяют ужас. Навероятно жалко землю да и те материалы, которые на такие дома потрачены. Загородное жилье у нас и за границей невозможно даже сравнивать, хотя на Западе загородные дома – это в массе своей объекты гражданского строительства, а не архитектуры. Тем не менее культура и традиции позволяют вести такое строительство на очень достойном уровне.

Q Мы знаем, что Ваша компания строит в историческом центре Москвы. Как Вы оцениваете происходящие здесь перемены и свой вклад в этот процесс?

С.К.: – За десять лет существования компания построила слишком мало в историческом центре, чтобы говорить о серьезном вкладе в происходящие здесь перемены. В будущем году завершится строительство жилых домов в Зубовском проезде, на Полянке, в Гагаринском переулке и на улице Бурденко. Очень надеюсь, что они будут удачными. Пока же могу поделиться лишь негативным опытом. Печальная история о трех жилых домах в районе Курского вокзала, при строительстве которых были допущены искажения проекта, могла бы стать наглядной иллюстрацией того, как нельзя строить договорные отношения между архитек-



Многоэтажный жилой комплекс
Москва, Филипповский пер., дом 8-4
Архитекторы: Сергей Скуратов, Сергей Киселев

тором, заказчиком и подрядчиком. Произошла она по нашей неопытности, но ответственности это с нас не снимает.

Что же касается оценки процессов, происходящих в центре столицы, то не стоит забывать: Москва – это живой организм, который не может остановиться в своем развитии. И потому вполне естественно, что любые возможности заполнения городского пространства интенсивно используются. Особенно в историческом центре, наиболее привлекательном и для инвесторов, и для архитекторов.

Что и как здесь строить? Мне кажется, что в московской традиции – строить, не очень оглядываясь на соседа. И в этом смысле архитектор чувствует себя здесь свободнее, чем, скажем, в Питере. До начала XX века Москва развивалась не по заранее придуманным схемам, а по естественным законам, которые соответствовали экономическим возможностям общества, его традициям, состоянию культуры. Принимаемые сейчас в столице законы, градостроительные регламенты и идеология, положенная в основу Генерального плана, позволяют надеяться на то, что частному застройщику будет возвращена возможность свободно действовать в городе, не нарушая при этом целостности его развития.

Что же касается повального увлечения московских архитекторов псевдоисторизмом, то корни его, как мне кажется, надо ис-

Многоэтажный жилой дом со встроенной поликлиникой и гаражом
Москва, Ленинский пр-т, дом 77-79.
Строительство – 1995–2000 гг.
Архитекторы: Сергей Киселев, Михаил Чирков





Жилой дом с подземной автостоянкой в Zubовском проезде
Москва, Zubовский пр., влад. 1.
Строительство – 1999–2000 гг.
Архитекторы: Сергей Скуратов, Михаил Чирков,
при участии Сергея Киселева, Евгения Анваера

качать не в стремлении сохранить исторический облик центра, а, скорее, в неосознанном желании уйти от безликих коробок “развитого социализма” в предреволюционное буржуазное прошлое.



Деловой центр “Телеграф” на Тверской и здание Госкомитета по телекоммуникациям

Москва, ул. Тверская, дом 7, корп. 1 и 3.
Архитекторы: Сергей Киселев, Вячеслав Богачкин, Николай Белоусов,
Валерий Швецов, Анастасия Хомякова, Галина Харитоновна.
Архитектор-реставратор: Лариса Лазарева



Современный дом / №5 (18) / 2000

Явление это чисто наше, российское, полностью отличное от общемировых тенденций развития архитектуры.

По меткому замечанию архитектора Никиты Токарева, эклектичный дом напоминает человека с мобильником, но в кафтане. Если мы носим современную одежду, ездим на современных автомобилях, наконец, мыслим по-современному, то и самовыражаться должны на современном языке. И потому новая архитектура в историческом центре вполне правомерна. А запреты нужны только на безвкусицу и строительные ошибки. Впрочем, что бы мы ни говорили, архитекторы будут создавать такие дома, которые соответствуют их представлениям. Прекрасно понимая, насколько трудно построить что-то действительно стоящее, я не склонен осуждать кого-либо из коллег за неудачи.

Q Какие уголки Москвы Вам особенно дороги как профессионалу?

С.К.: – Прежде всего, это Китай-город, который более всего соответствует моим представлениям о “настоящей” городской среде, видимо потому, что мое детство прошло в таком же каменном Львове. С давних пор люблю такие шехтелевские постройки, как Банкирский дом Рябушинских на углу Большого и Малого Черкасских переулков и особняк С.П.Рябушинского на Большой Никитской. На мой взгляд, он и сегодня воспринимается вполне современно. Сколь уютно долго могу любоваться деталями и пропорциями малютинского доходного дома в Саймоновском переулке. Вообще у нас немало архитектуры, которая радует глаз и профессионала, и простых москвичей. Сейчас живу на Ленинском проспекте, и мне приятно, что из окон своей квартиры вижу Московский университет и Дворец пионеров на Воробьевых горах.

Q А есть ли у Вас предпочтения среди построек, появившихся в Москве в последние годы?

С.К.: – Очень нравится многое из того, что делает в городе команда Александра Скокана, эстетика которой, в целом, нам очень близка. Но с легкой завистью вынужден констатировать, что в работах архитектурного бюро Скокана, как мне кажется,

все-таки больше творчества, они ближе к культуре, искусству, отдают предпочтение заказам, в которых достаточно сильна творческая составляющая. Наша компания, как я уже говорил, прежде всего ориентируется на профессиональные услуги, а потому подобных заказов у нас существенно меньше. Даже в таком значимом для компании объекте, как Центральный телеграф, места для творчества не так уж много. То, что можно было “сотворить” при проектировании здания Комитета по телекоммуникациям, – капля в море рутины, сопровождающей этот крупный проект.

Мы ведем слишком много проектов, каждый из которых требует большой организационной работы. Хронически мечтаем о том, что у нас найдется время и лишние деньги, чтобы поучаствовать в каком-нибудь конкурсе, или нам закажут интересный объект, не очень ограничивая в бюджете. Но потом оказывается, что в производстве опять 18 объектов, всем надо еще “вчера” и подешевле и что времени опять катастрофически не хватает.

Q Уверена, что и Ваша компания берет далеко не за каждый заказ, и отнюдь не только по коммерческим соображениям...

С.К.: – Никогда не беремся за выполнение проектов, если нет уверенности в том, что удастся согласовать интересы заказчика, города и принципы, на которых компания строит свою работу. Ибо репутация дороже сиюминутной выгоды.

Мы немного устали от чисто коммерческих объектов, где главное – квадратные метры. С большой радостью работали, например, над проектом театра Антона Чехова, где превалирует эстетическая, образная функция. С удовольствием делаем спортивно-развлекательный центр с аквапарком в Ясенево. Хотели бы проектировать представительские объекты. Часто беремся за головомные задачки. Одной из таких суперсложных работ стала для нас концепция использования подземного и подэстакадного пространства на площади Гагарина.

Жилой дом с гаражом-стоянкой на Ельнинской улице

Москва, ул. Ельнинская, дом 11, корпус 3.
Строительство – 1998–1999 гг.
Архитекторы: Виктор Бармин, Сергей Киселев, Вячеслав Богачкин,
при участии Галины Харитоновой



Реконструкция жилого дома в Чистом переулке

Москва, Чистый переулок, дом 10/3–5, стр. 2.
Строительство – 1997–1999 гг.
Архитекторы: Сергей Скуратов, Михаил Чирков, Сергей Киселев

Q Что характеризует творческий почерк компании “Сергей Киселев и Партнеры”?

С.К.: – О нашей команде говорят, что мы, как никто в Москве, умеем делать первоклассную буржуазную архитектуру. Не знаю, комплимент это или упрек, но мне бы хотелось, чтобы нашу архитектуру называли интеллектуальной, ибо интеллект – это основной инструмент архитектора. Мы находимся в постоянном поиске современного лица города и никогда не увлекались пресловутыми башенками, ставшими в последнее время визитными карточками столицы. Никто не сможет упрекнуть нас в слепом следовании архитектурной моде, которая, на мой взгляд, есть не что иное как результат подражания при отсутствии собственной позиции.

Станция технического обслуживания автомобилей “Субару”

Москва, Аминьевское шоссе, транспортная развязка с ж.д. Киевского направления.
Архитекторы: Виктор Бармин, Сергей Киселев, Константин Ходнев,
Галина Харитоновна, при участии Владимира Остапенко



Творческое кредо компании можно охарактеризовать двумя словами: профессионализм и такт, то есть дом должен быть уместным и умело сделанным. Говорить же об архитектурных предпочтениях, думаю, не имеет смысла, поскольку их можно увидеть на улицах города. Надеюсь, что построенные по нашим проектам дома ничем ему не навредили.

Стремясь работать на одном профессиональном уровне с архитектурными командами ведущих стран, прекрасно понимаем, что архитектуру того же уровня делать пока не можем. Для этого нужен не только высочайший профессионализм, к которому мы стремимся, но и иные экономические условия и финансовые возможности, иной менталитет заказчика, ибо ничто не рождается вне социокультурного, экономического контекста. Словом, “как мы дышим, так и пишем”, и с этим пока приходится мириться. **Q**

Современный дом / №5 (18) / 2000