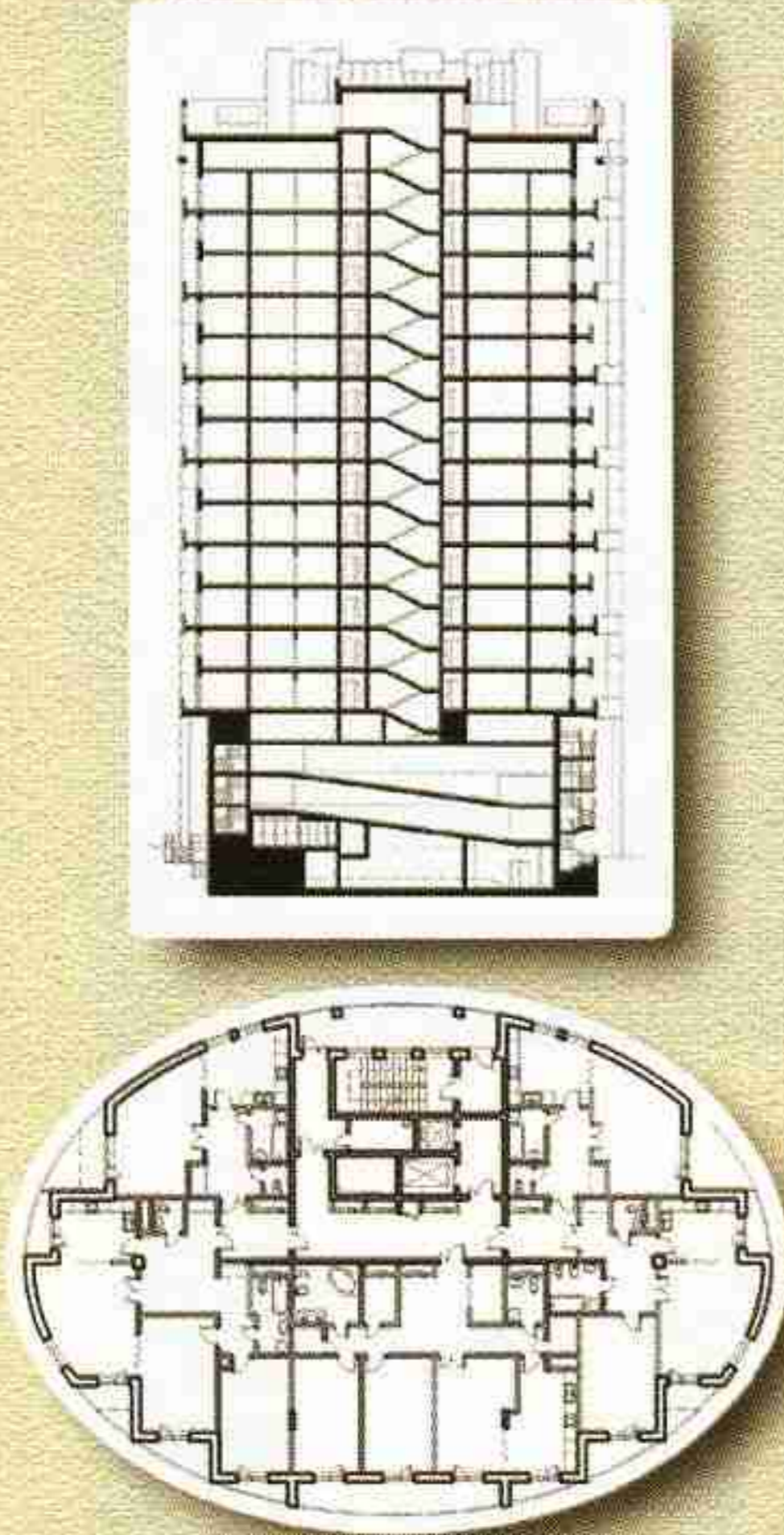
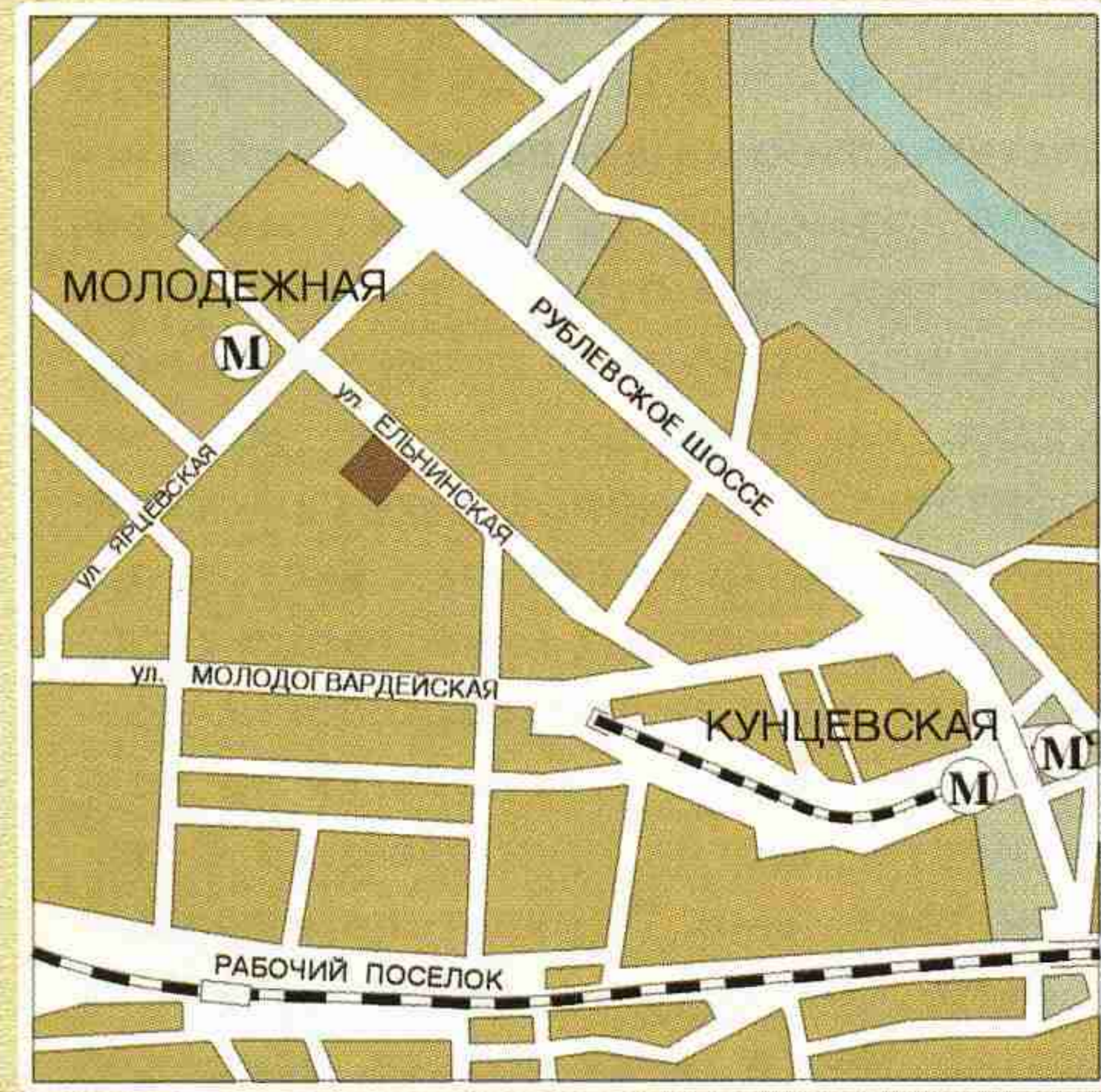




КОМПАНИЯ
«СЕРГЕЙ КИСЕЛЕВ И ПАРТНЕРЫ»
**СЛАГАЕМЫЕ УСПЕХА
АРХИТЕКТУРНОГО
АЛЬЯНСА**



Жилой дом с гаражом-стоянкой по ул. Ельнинской. Архитекторы: В. Бармин, С. Киселев, В. Богачкин при участии Г. Харитоновой; инженеры: И. Шварцман, О. Камышова. Заказчик – АОЗТ «Филиал Кунцево-Инвест». Общая площадь жилища 10500 м². За счет овальной формы обеспечивается более органичное вхождение в город лабиринтной формы. Дом интересен еще и тем, что его 13 жилых этажей стоят на 4-уровневой стоянке, заглубленной всего на один этаж

Реконструкция жилого дома в Чистом переулке. Архитекторы: С. Скуратов, М. Чирков, С. Киселев, архитектор-реставратор Н. Сафонцева; инженер И. Шварцман. Заказчик – жилищное товарищество «КСО». В этом проекте удалось, отреставрировав уличный фасад и главную лестницу, увеличить общую площадь здания с 1300 до 2375 м², а количество используемых уровней – с 4-х до 7-ми. В подземном уровне размещен гараж на 7 автомобилей, а на первом этаже – общественный блок. Траектория дворовых фасадов современна и не повторяет исторические главные фасады

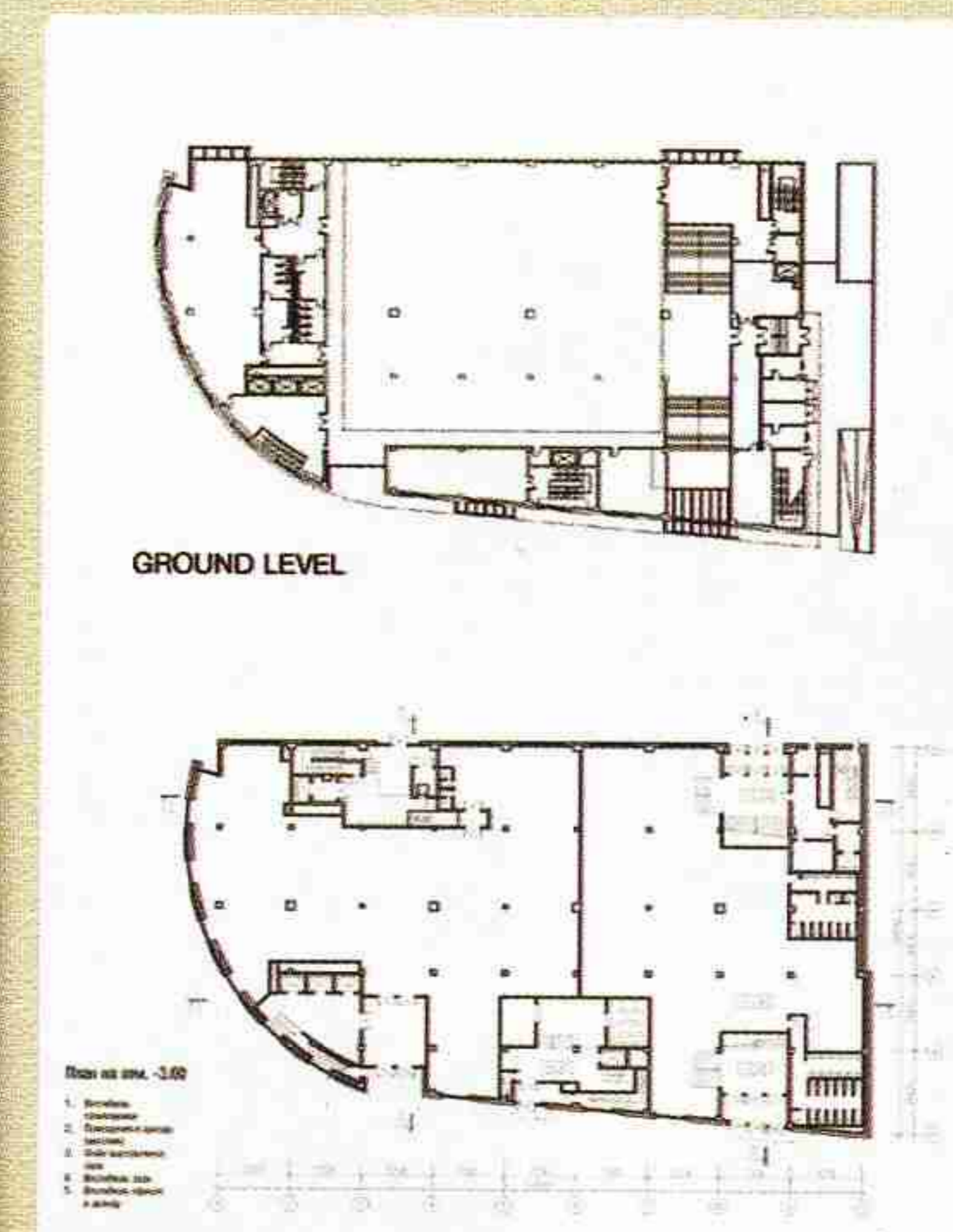
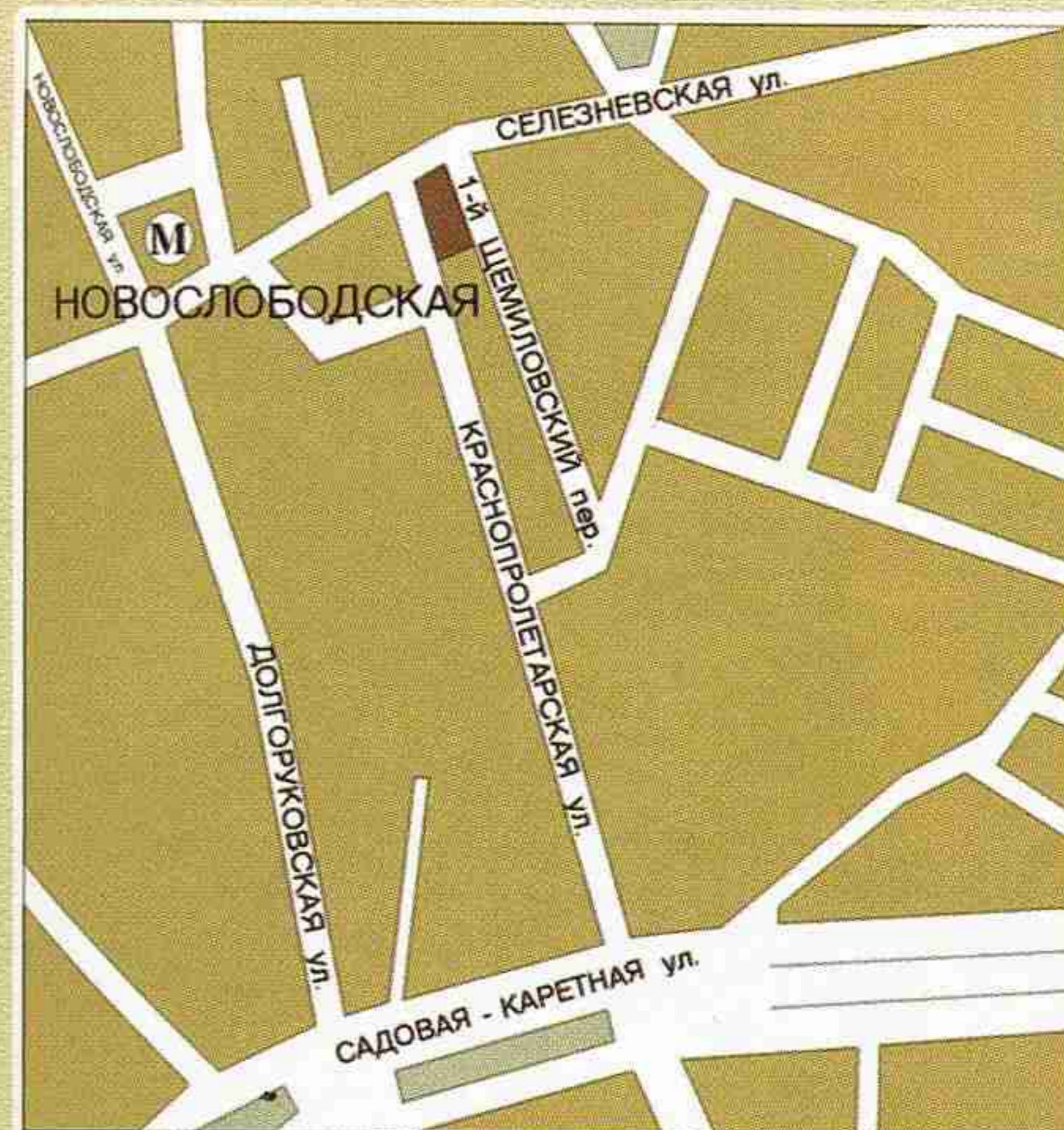


Логика архитектурной профессии такова, что в ней неизбежна амбициозность, желание конкретной личности выделиться, а, как следствие, – недолговечность архитектурных корпораций, в которых участвует целая группа архитекторов-личностей. Вопреки устойчивейшей традиции нестабильности таких объединений компания «Сергей Киселев и партнеры» – это редкий случай того, когда на вывеске фирмы значится фамилия ее лидера, но при этом в ней достаточно уютно чувствуют себя несколько весьма талантливых и известных архитекторов, таких как Сергей Скуратов, Вячеслав Богачкин, Виктор Бармин, Галина Харитоновна, Константин Ходнев, Михаил Чирков, инженер Игорь Шварцман. Что их объединяет. По-видимому, интеллигентная творческая атмосфера в компании, позволяющая, используя прекрасную репутацию «СКИП», получать достойные заказы, но при этом каждому из авторов работать в своем, собственном направлении, чувствовать себя по-настоящему творчески свободным и результативным. Фирма была создана по аналогии с американскими частными проектными компаниями, опыт работы которых Киселев изучал во время своей профессиональной стажировки в США, например Сидни Гилберта. Гилберт впоследствии стал одним из партнеров «СКИП».

Сергей Киселев уже многие годы умело сочетает в себе черты архитектора и организатора. Многие киевские архитекторы помнят Сергея еще по движению молодых зодчих середины 80-х годов, когда он взял на себя роль одного из лидеров московской организации молодых архитекторов – вначале он был председателем московского молодежного архитектурного клуба, затем председателем молодежного объединения архитекторов Москвы. Несколько раз делегации архитекторов из Москвы приезжали тогда в Киев, киевляне делали ответные визиты в Москву. Помнится, что общение того периода нас очень обогащало, служило катализатором как для творческих идей, так и для борьбы за свое место в профессии, может быть даже было ключевым для профессионально-общественной активности поколения тридцатилетних архитекторов 80-х. Еще с тех лет запомнилось сочетание интеллигентности и деловитости Киселева, и лишь изредка доходило казалось тогда преувеличенные слухи об очень крупных заказах, которые взялась выполнять его частная архитектурная фирма. В частности таким заказом, на котором шла учеба «в бою», было несколько домов мод и региональных офисов для СП «Бурда Моден» – от Москвы до Риги. Уже в конце 90-х «СКИП» становится придворной организацией, проектирующей центры техобслуживания автомобилей «SUBARU». При этом по каким-то причинам «СКИП» и лично Киселеву удалось не перекинуться на другой бизнес, не вступить в какой-либо коммерческий альянс, утянувший многих архитекторов в параллельные «дела», а развиваться как сугубо архитектурно-проектная фирма. Заманчивый заказ, оплатой которого была доля недвижимости, безусловно, был риском. У каждого мало-мальски способного архитектора встречались в жизни случаи, когда вместо оплаты проекта предлагали долю в постройке. Многие, за исключением того, когда это было единственным способом приобрести квартиру, на такой вариант не решались. Но только рискованные люди берут города. В отличие от многих коллег, фирмы которых снимают случайные, не предназначенные для этого площади, Киселев получил для своей компании престижный и удобный офис, занявший два верхних этажа административного здания в 5-м Монетчиковом переулке в рай-

оне станции метро «Павелецкая». Сам стиль здания, так же как и сложнейший прием наложения современной архитектуры поверх ряда воссозданных (ощущение, что отреставрированных) небольших особнячков переулка, стал своеобразной крупномасштабной «визиткой» творческих возможностей компании, ее «имиджевым» знаком. В образе надстраиваемой структуры основную роль играет крыша цилиндрической формы, которая становится «лейтмотивом» интерьера компании. Это не просто 400 м² офисной площади, но своеобразное архитектурное царство, в котором все проникнуто особым духом, утонченной, изысканной атмосферой. В меру ахроматичные интерьеры настраивают на профессиональную работу. Они выступают как нейтральный фон для всего нового, «многоцветного», что создается в стенах офиса. В сочетании с активным менеджментом и сознательной работой над имиджем фирмы (фирменный «портфолио», презентации, выставки, публикации в журналах, свой сайт в InterNET) – все это создало постоянный поток предложений на заказы. Нарастание мощности компании «СКИП» при этом не меняло ее сугубо архитектурного профиля и определялось количеством и творческим уровнем прикнявших к движению архитекторов и инженеров, качеством менеджмента в фирме и уровнем оборудования рабочих мест (практически все работают на ПК). Сегодня на счету компании более 200 объектов, многие из которых реализуются или уже реализованы. Сергей Киселев осознает коммерческий характер большей части его заказов. Проектируя жилые дома на продажу или офисные здания, архитектор неизбежно сталкивается с сугубо прагматичной проблемой – «выжать» максимальное количество квадратных метров полезной площади из застраиваемой территории. Благодаря особым методам проектирования и высокому профессионализму часто удается не только выполнить задание, но и превысить заданный показатель, при этом сохранив нормальный уровень функционального удобства и предложив оригинальное архитектурное решение. Второй секрет достаточно высокой популярности «СКИП» – умение согласования проектов в ГлавАПУ, основанное на хорошей репутации «СКИП» в Москве, достаточно всестороннем профессиональном учете градостроительной ситуации и городских интересов, а также в умении отстаивать решения, в целесообразности которых авторы компании убеждены.

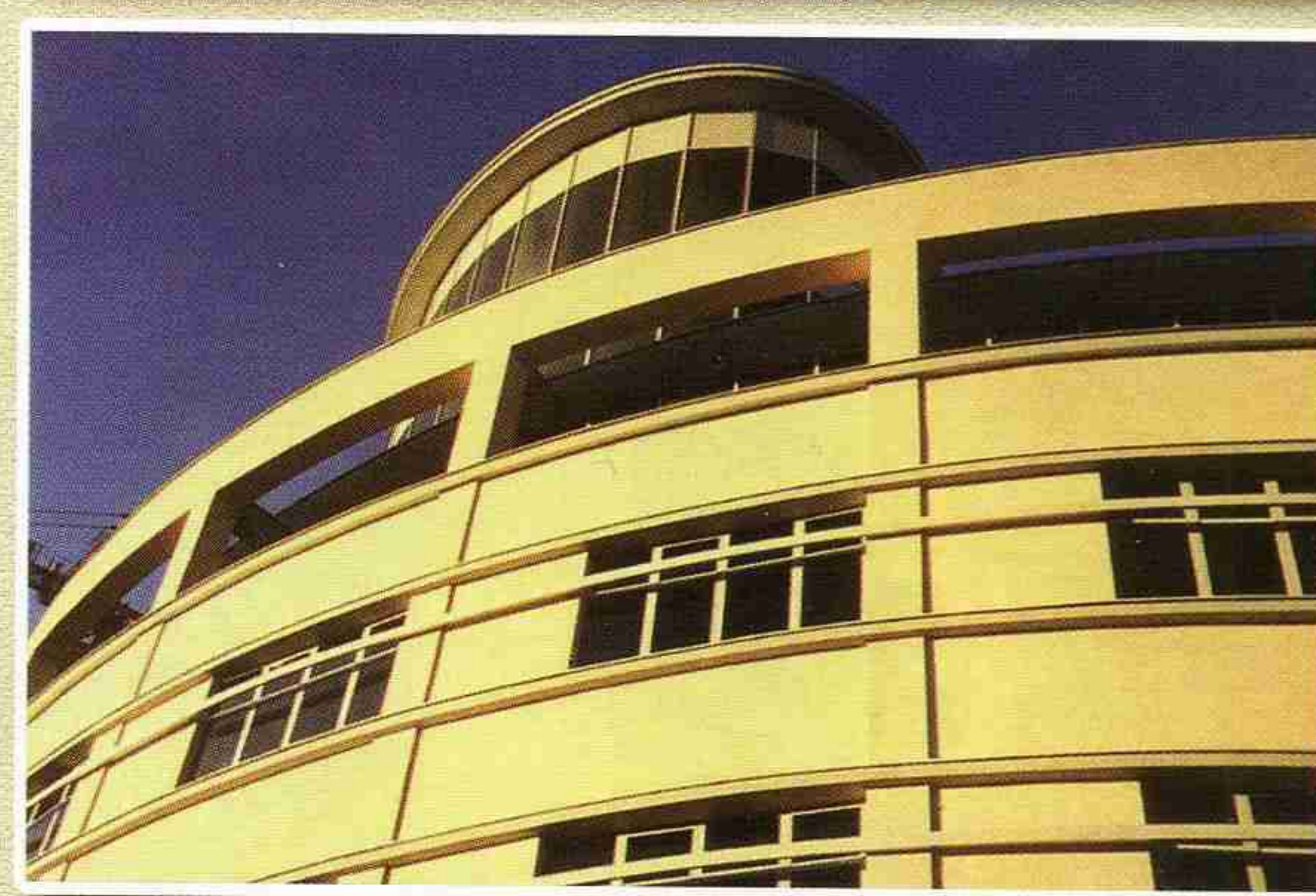
Многофункциональный комплекс с детской стоматологической поликлиникой в Первом Шемилевском переулке. Архитекторы: С. Скуратов, С. Киселев при участии Г. Харитоновой, «Ромпроект» (Бухарест); инженер И. Шварцман. Заказчик – ООО «Эстетик ЗВ». Метаморфоза, произошедшая с этим проектом уже после устройства фундаментной плиты, когда в проект вмешался инвестор, оказалась радикальной – кроме сетки колонн, изменилось все: функциональное назначение, общая площадь здания, конструктивная схема, особенно изменился образ от вольной импровизации на ордерные темы к сдержанному функционализму, но не без излобленной эллипсоидальной формы

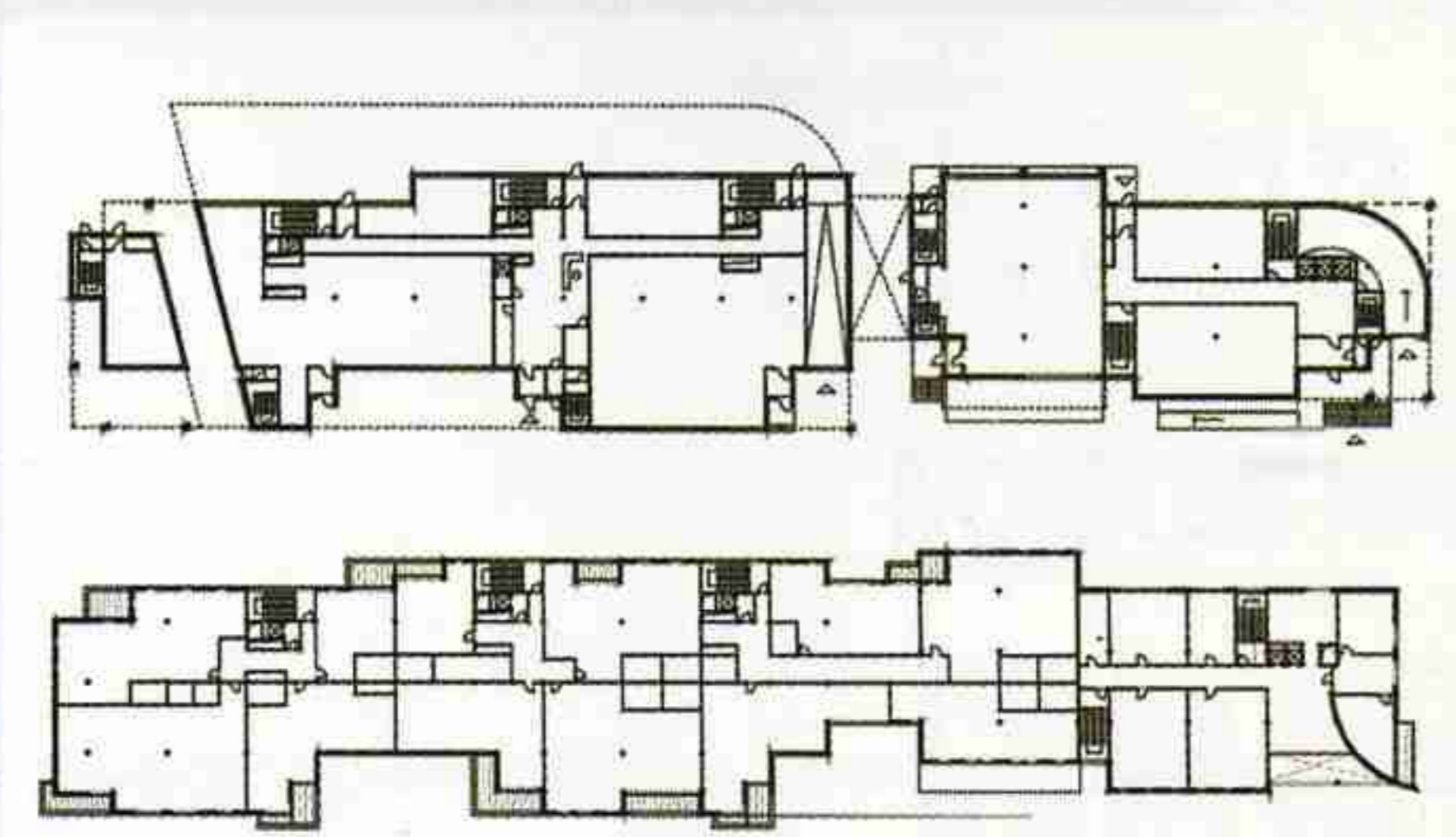


Административное здание в 5-м Монетчиковом переулке. Архитекторы: С. Киселев, М. Чирков; инж. И. Шварцман. Заказчик – АОЗТ «Посад».

В этом здании находится офис компании «Сергей Киселев и партнеры». Общая площадь здания 3100 м². Воссоздание фасадов исторических строений вдоль переулка создает иллюзию реконструкции

Жилой дом с подземной автостоянкой по ул. Бурденко. Архитекторы: С. Скуратов, К. Ходнев, Е. Дедюля при участии Н. Хайкиной; инженер И. Шварцман. Заказчик – «СТРОЙТЭК». Угловое здание выдержано в конструктивистском стиле. Это собственный взгляд компании «СКИП» на контекстуальность



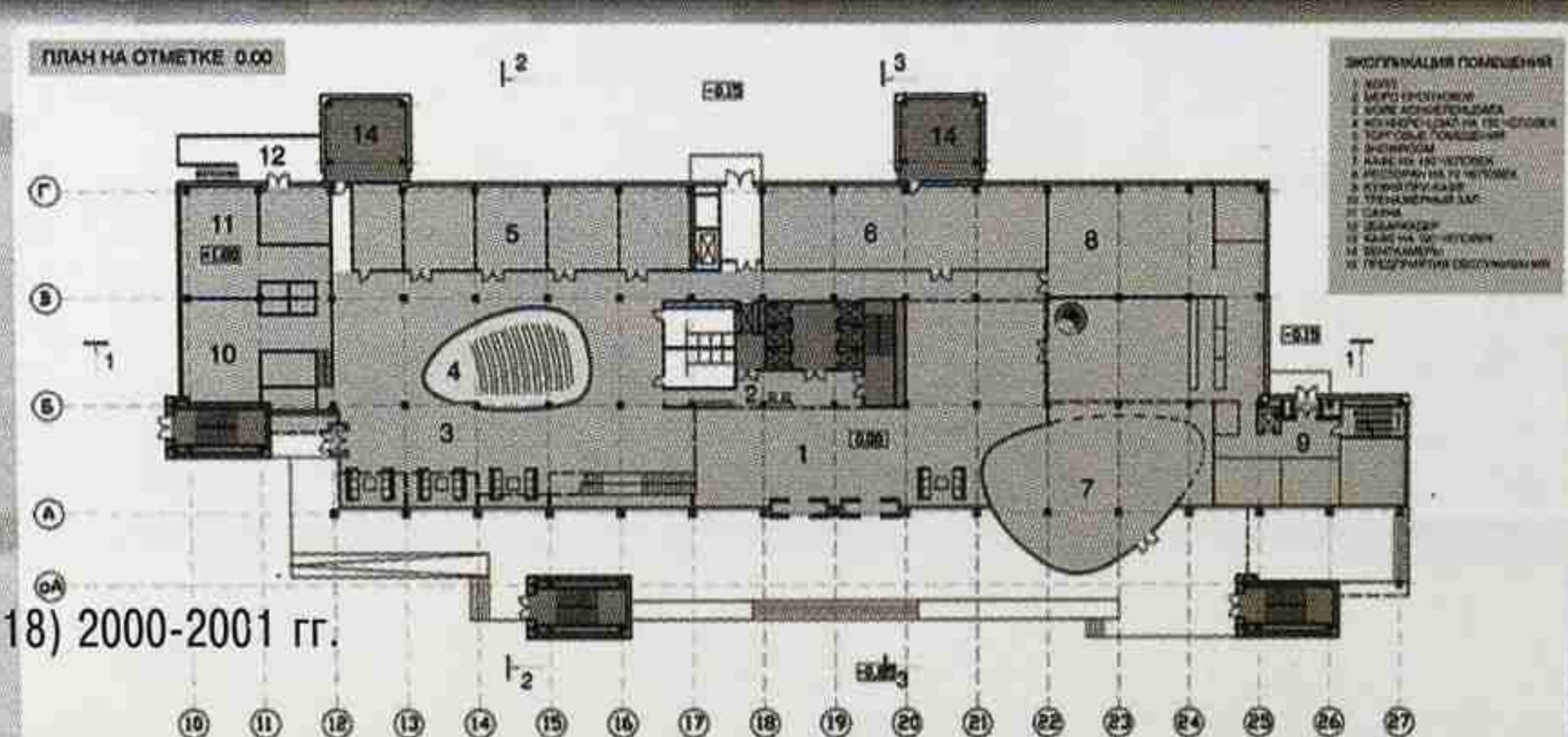


Жилищно-коммерческий комплекс по ул. Большая Полянка.
Архитекторы: С. Скуратов, С. Киселев при участии К. Ходнева, В. Шабанова и Е. Палей; инженер И. Шварцман. Заказчик – ООО «Энергогаранткапиталстрой».
Расположенный в глубине квартала на треугольнике слияния Полянки и Ордынки дом изогнутостью плана реагирует на координаты обеих улиц, а стилистической нейтральностью фасадов – на «второплановость» своего восприятия

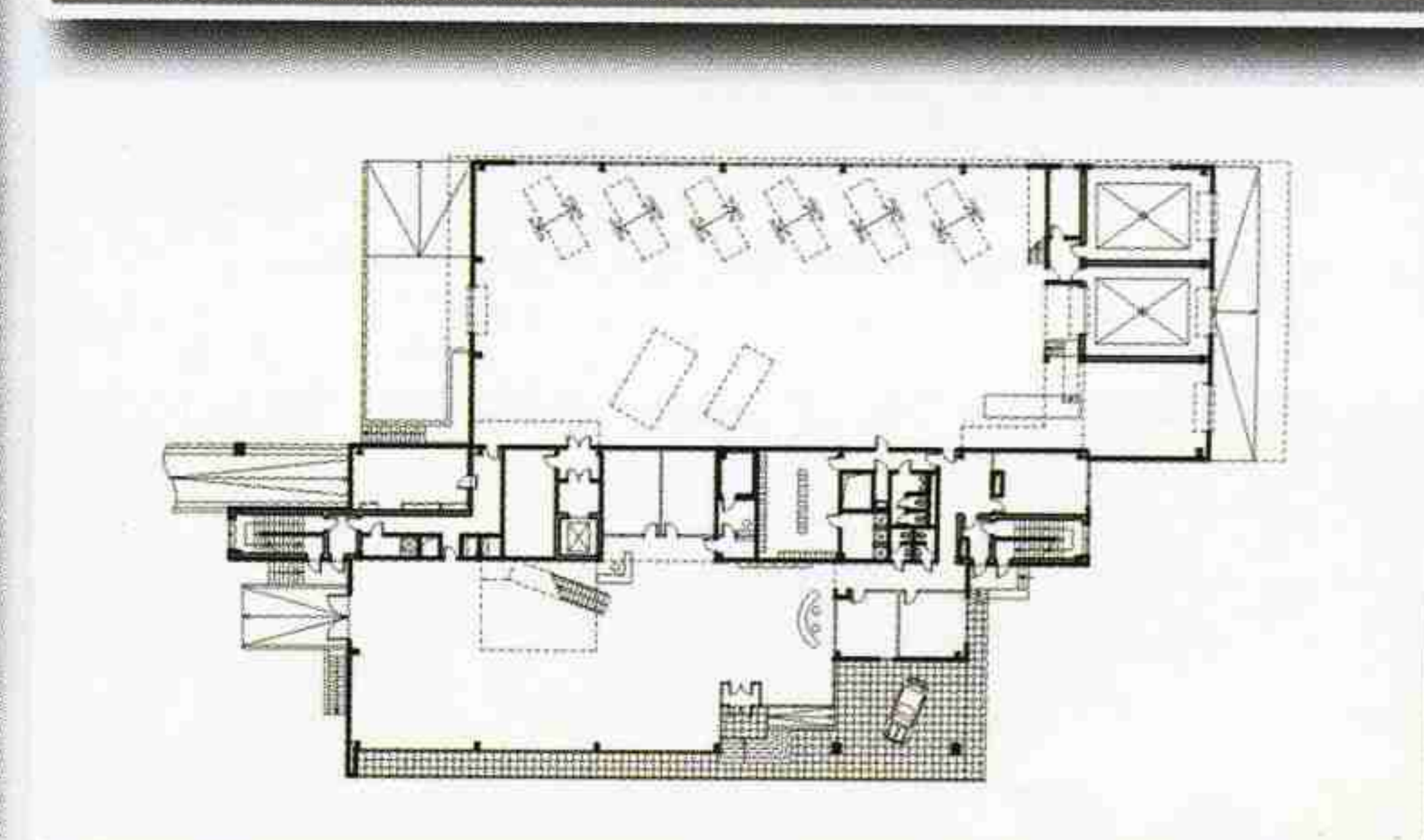
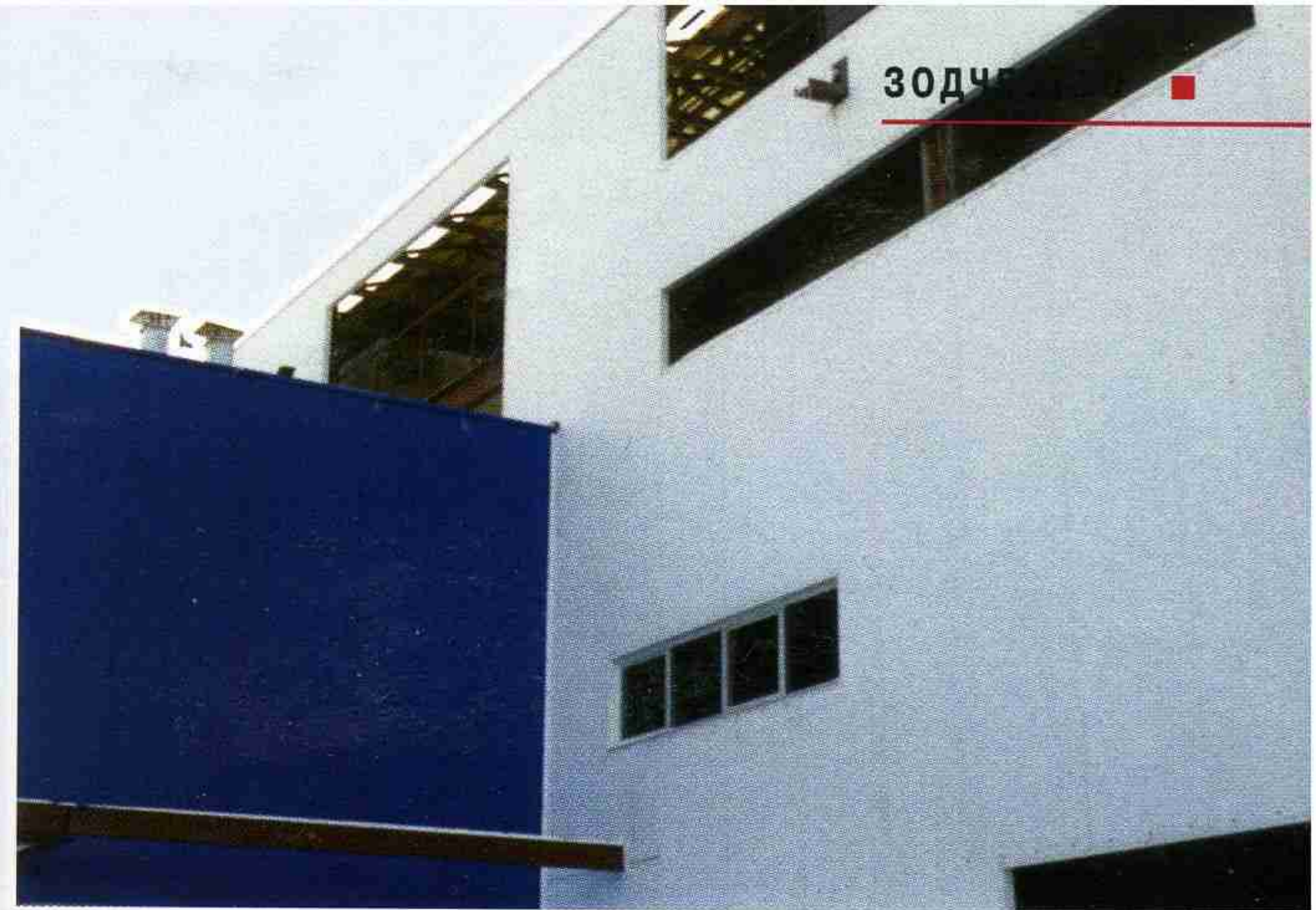
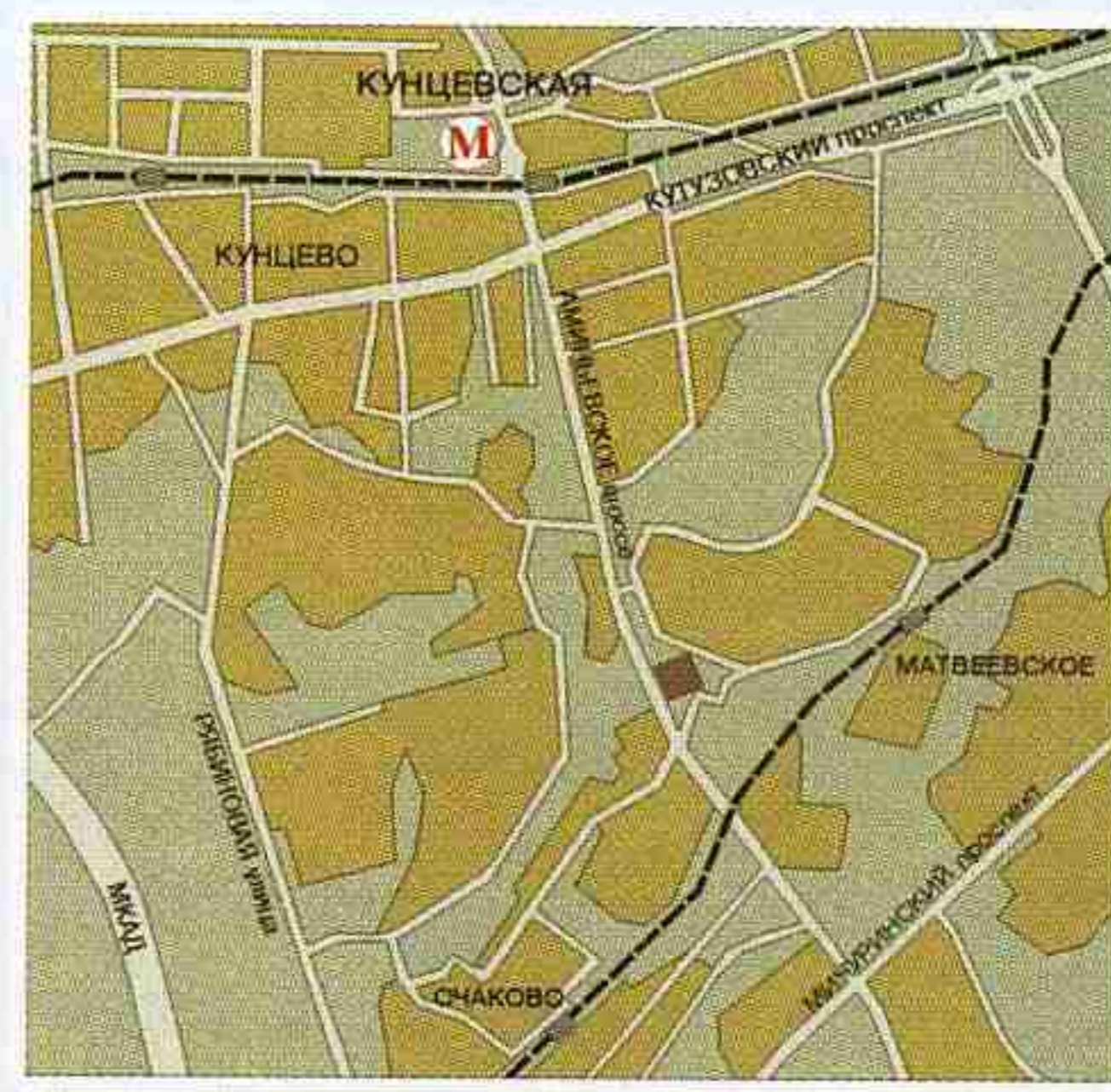


А убеждение основывается на многовариантных проработках, на компьютерном моделировании, создании при этом макетов зданий. В умение эффектно презентовать свои решения входит использование компьютерных визуализаций вплоть до анимационных фильмов. Отдельного внимания заслуживает стиль, в котором работают архитекторы «СКИП». Партнеры Киселева, исповедуя различные собственные архитектурные пристрастия, все же в целом – это подчеркнуто прагматичные современные архитекторы. В основном – это коммерческая и конструктивистского толка архитектура, которая сейчас наиболее активно развивается в Европе и США. «Деконструктивистские» поиски очень плавно сливаются с традициями московского конструктивизма, который в первой половине прошлого века дал по сути первые ростки.

Деловой центр «КАЛИБР» по ул. Гадюкова.
Архитекторы: С. Киселев, К. Ходнев, М. Чирков при участии А. Иванова, И. Прежежецкого, В. Шабанова. Заказчик – ООО «КАЛИБР-ИНВЕСТ».
Проектом намечено превращение недостроенного 5-этажного цеха завода «КАЛИБР» в современное офисное здание с развитой общественной группой

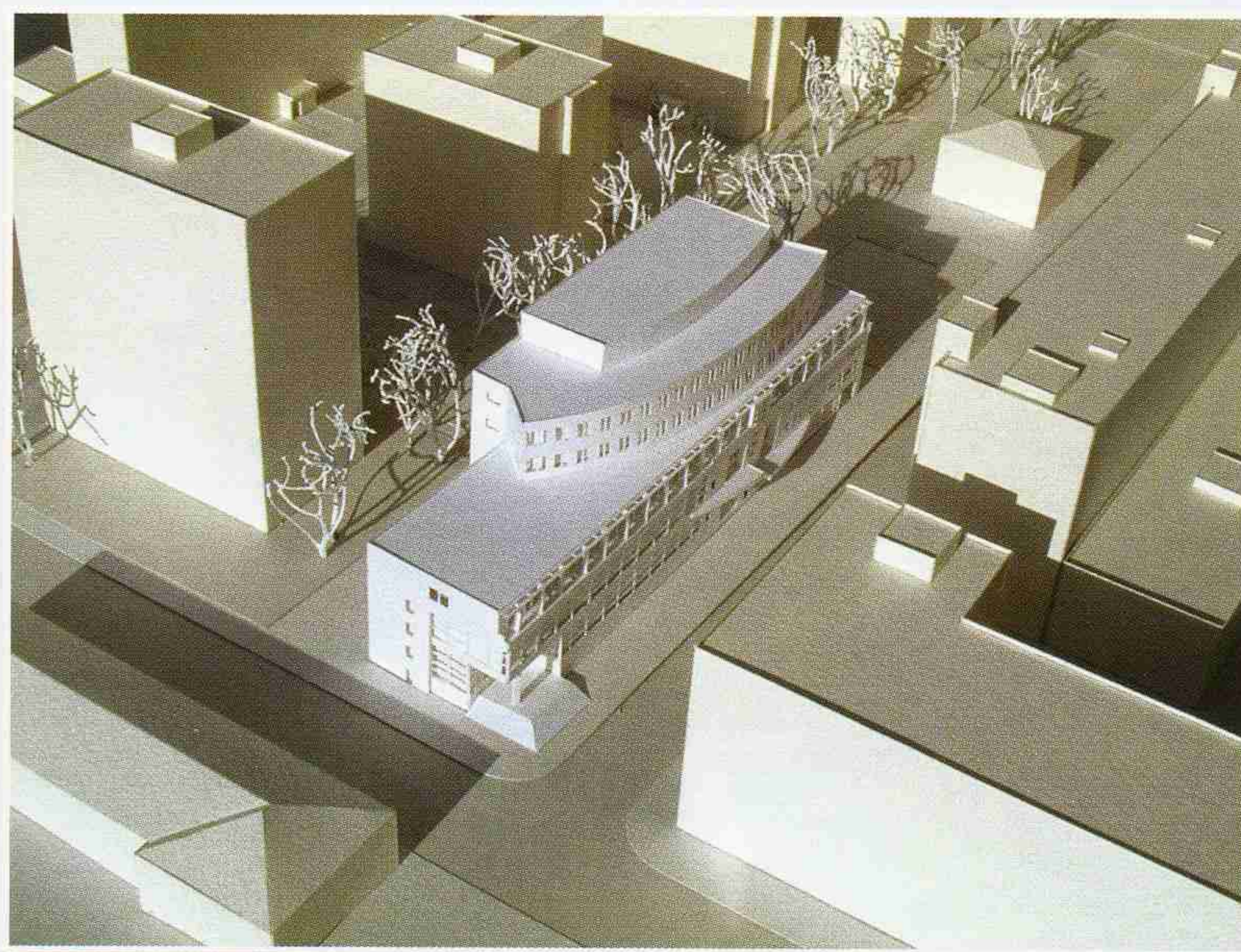


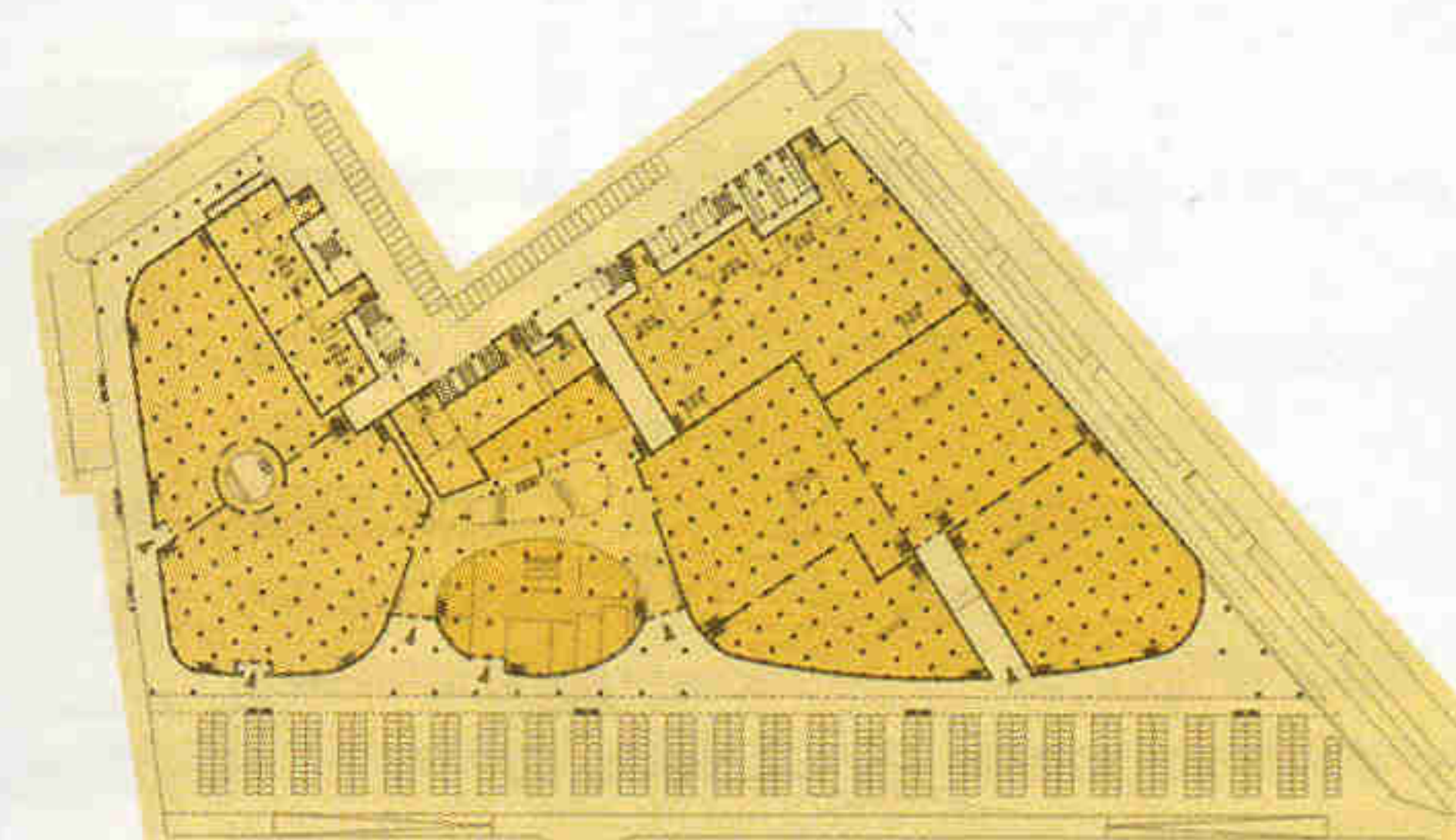
Центр по продаже и обслуживанию автомобилей «SUBARU» по Аминьевскому шоссе.
Архитекторы: В. Бармин, С. Киселев, К. Ходнев, Г. Харитоновна при участии В. Остапенко; инженеры: И. Шварцман, О. Камышова.
Заказчик – ООО «Азиясервис».
Внешне простая, но по-своему выразительная оболочка надета, как перчатка, на жесткую и предельно рациональную технологию. Здание по архитектуре адекватно качеству обслуживаемых здесь автомобилей



Но при этом конструктивизм И. Голосова, А. Щусева и К. Мельникова очень характерен для Москвы, и в то же время в постройках этих архитекторов осталась некоторая недосказанность, может быть связанная с несовершенством строительной техники 20-х годов. Конструктивистские образы, имеющие формальные ассоциации с архитектурой, но при этом в современных отделочных материалах работают как совершенно самостоятельное архитектурное направление. Другие работы, например первая версия многофункционального комплекса с детской стоматологической поликлиникой, содержат в себе в динамичной асимметричной композиции элементы ордерных систем, что в чистом

Административное здание компании «Феликс» в 3-м Павловском переулке.
Архитекторы: В. Богачкин, С. Киселев при участии В. Швецова, Г. Харитоновой; инженеры: И. Шварцман, О. Камышова





Многофункциональный торговый комплекс на Горьковском шоссе и МКАД.
 Архитекторы: К. Ходнев, С. Киселев, Д. Лоренц при участии И. Прежекецкого, Н. Хайкиной и Д. Хрусталева. Заказчик – ООО «Ла Макс».
 Грандиозный торгово-развлекательный комплекс общей площадью 146000 м² решен как единый объем сложной конфигурации из нескольких функциональных блоков. «Пластичная разработанность протяженности» – основная тема главного фасада, обращенного на МКАД

виде нельзя назвать неоклассицизмом из-за особой динамичности и асимметрии композиции. С. Киселев подчеркивает, что они хотели бы считать свою работу интеллектуальной, а их творческое кредо характеризуется понятиями профессионализм и такт. Внимательное рассмотрение работ архитекторов «СКИП» выявляет большое количество незаметных с первого взгляда, основанных на нюансах архитектурных деталей. Возможно одна из причин устойчивости команды Киселева состоит в том, что ее участники в своем кругу культивируют и оттачивают этот тонкий архитектурный язык.

И еще пару слов о том, что, на наш взгляд, с формальной точки зрения объединяет представленные киевский и московский коллективы, хотя это на фоне глобальных архитектурных проблем – признак, со старых позиций не «озвучиваемый». Так же как и В. Шевченко, С. Киселев и его партнеры испытывают некоторую симпатию, а может быть даже пристрастие к овалу, к овальной (или эллиптической) в плане форме. Эллипс появляется на крыше офиса «СКИП» (эллиптическая венткамера), в конфигурации выходящего на Москву-реку Лерман-хауза, он стал формой, выступающей над крышей части многофункционального комплекса на Селезневке. Наконец, многоэтажный овальный дом с гаражом-стоянкой по ул. Ельнинской. С. Киселев говорит о том, что в каждом конкретном случае появление овальной формы продиктовано конкретным контекстом проектной задачи, что пристрастия здесь ни при чем. Редакция не ставит себе целью определить, откуда исходит мода на эллиптические формы. Но согласитесь, было бы неплохо, если бы московские и киевские архитекторы иногда встречались за общим столом и обменивались своими мыслями о форме, о композиции, о высоком искусстве, и о том, как «выдавить» из участка больше, чем он может вместить.

Спортивно-развлекательный центр с аквапарком в Ясенево.
 Архитекторы: С. Киселев, Н. Белоусов, В. Бармин и А. Хомякова при участии Г. Харитоновой; инженеры: В. Травуш, И. Шварцман. Заказчик – ЗАО «ЕТС-Европейские Технологии и Сервис».
 Спортивно-развлекательный комплекс, включающий бассейн, блок лечебно-оздоровительных саун, боулинг, фитнес-клуб, роликодром и пункты питания, расположен на границе города и леса. Проект иллюстрирует поиск ответов на вопросы: является ли здание частью города или элементом природы, должно ли оно завершить эспланаду или раствориться в деревьях? Ответ, как всегда, полон компромиссов.

