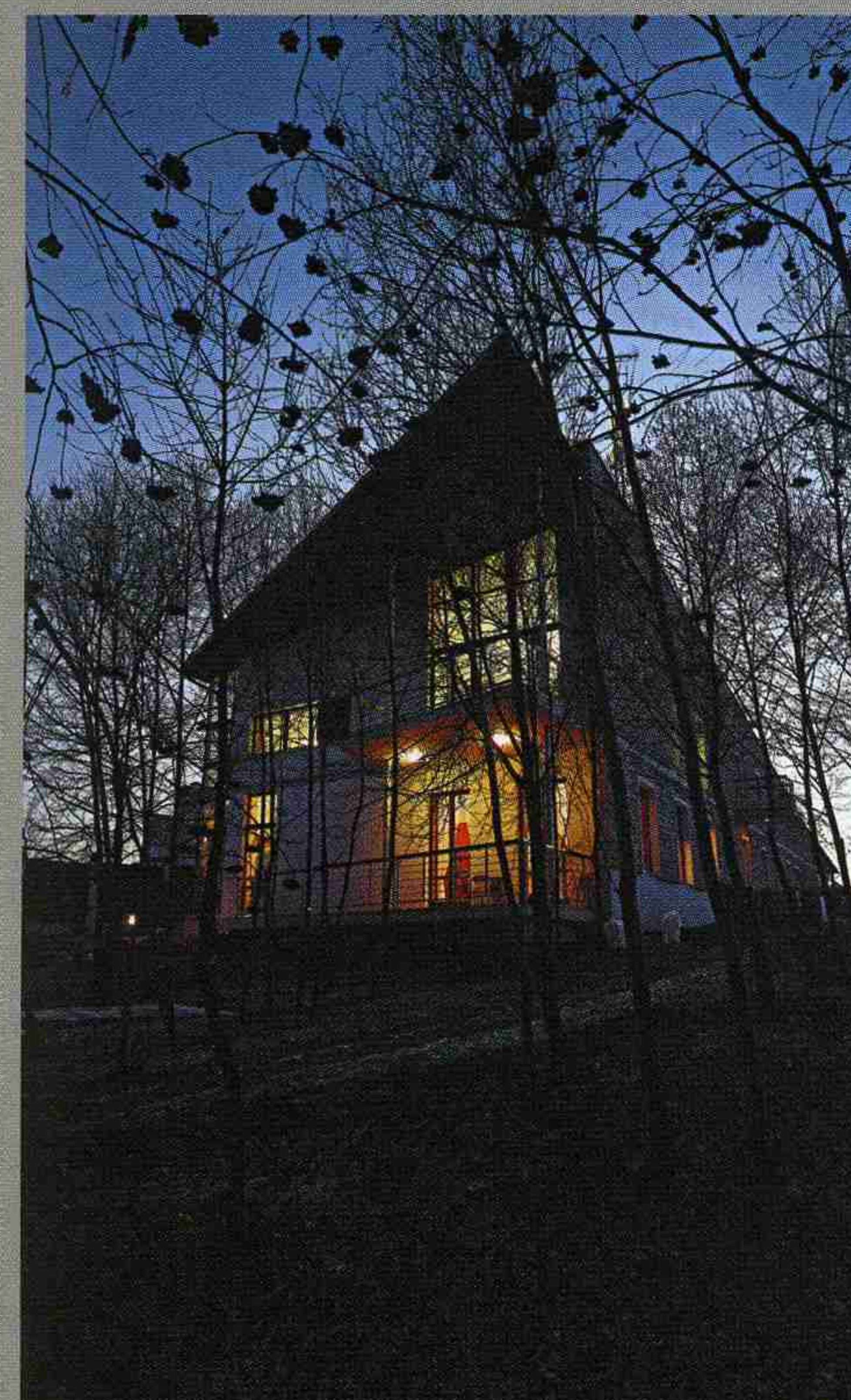


Дългият път към дома

Арх. Сергей Кисельов
Дизайн: арх. Татяна Кисельова



Снимки: Павел Колосов
Текст: Ирина Куприянова

Единственият проект, при създаването на който архитектите могат напълно да реализират своите творчески възможности и фантазии, е собствената им къща. Едни много дълго го изграждат върху хартия, други целенасочено вървят към реализация на мечтата. Тази история обаче започна по друг начин. Архитектът, построил за себе си тази къща, стигнал до това решение неочаквано за себе си. Преди 4 години, когато приятели му предложили да купи пустееща земя в съседство с тяхната къща, той дори не помислил да строи извънградска къща, тъй като в битов план всичко му било уредено.

Местността е очарователна, но близо до Москва. И ако би имало коефициент за оценка на тези два фактора, то мястото би получило максимален бал.

Започнал период на проектиране, в резултат на който се появили три проекта на хартия, а четвъртият е построен. Първите два били за по-голямо семейство. Започвайки от едната крайност, отразяваща най-смелите мечти на освободен от реалностите творец, Кисельов преминал през втория - свръхрационален и евтин проект, вдъхновен от финландския рационализъм. Третият проект бил компромисен, но за съжаление със стереотипна планировка.



Изцяло остъклен ъгъл, образуван от главната източна фасада ефектно изглежда както отвън, така и отвътре, особено от горната гостна.



Решението е отложено за следващата почивка. През това време авторът осъзнава приоритетите на обитаването и обема на къщата, съобразени с броя на реално живеещите в къщата лица - т. е. за многодетно семейство или за двама души. Четвъртият проект е вече с увеличен и издължен парцел. В него Киселъв се отказва от многоетажна постройка, с цел намаляване преместването по вертикала. И така се ражда този клиновиден обем, разчленен за двама души без сутеренен етаж поради подпочвения воден, с основи на колони. Всичко това поевтинява сградата. Първият етаж, на който са разположени най-използваните помещения, следва наклона на терена, а на втория са временно обитаваните зимна гостна, стаи за гости, спалня за едно дете, под покрива с обратен на склона наклон. Всичко е подчинено на удобството и желанието къщата да е различна от околното застрояване.

Сградата в плана има форма на силно изтеглен трапец, като двете дълги външни стени са разположени не паралелно една на друга, а лъчеобразно, разминавайки се в различни посоки. Едната стена върви по протежение на границата на правоъгълния парцел, а другата я разсича по диагонал. Ориентирана е към църквата зад реката. Дори на разреза се вижда, че в къщата няма нито една паралелна линия. Подът на първия етаж е с три стъпаловидни нива, следващи релефа на местността, а плоският покрив постепенно се вдига от улицата към реката.

Планът на къщата прилича на отсечена пирамида, върхът на която е фасадата, гледаща към улицата, а основата - противоположна фасада, обърната към красивата гора.

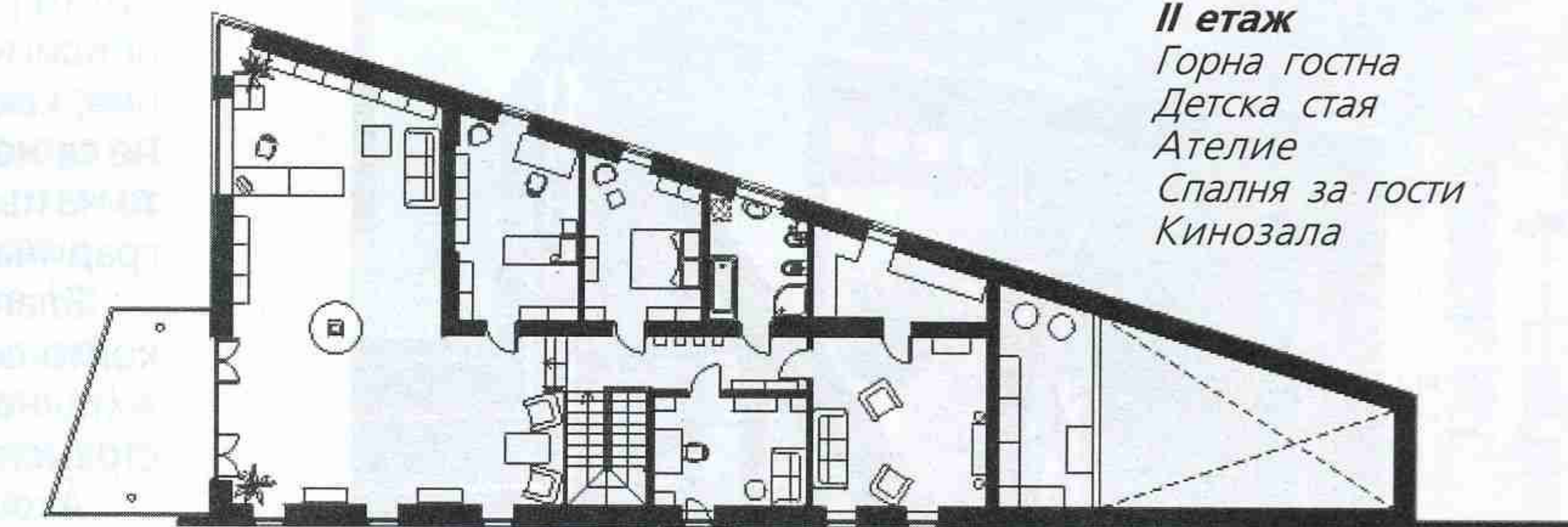
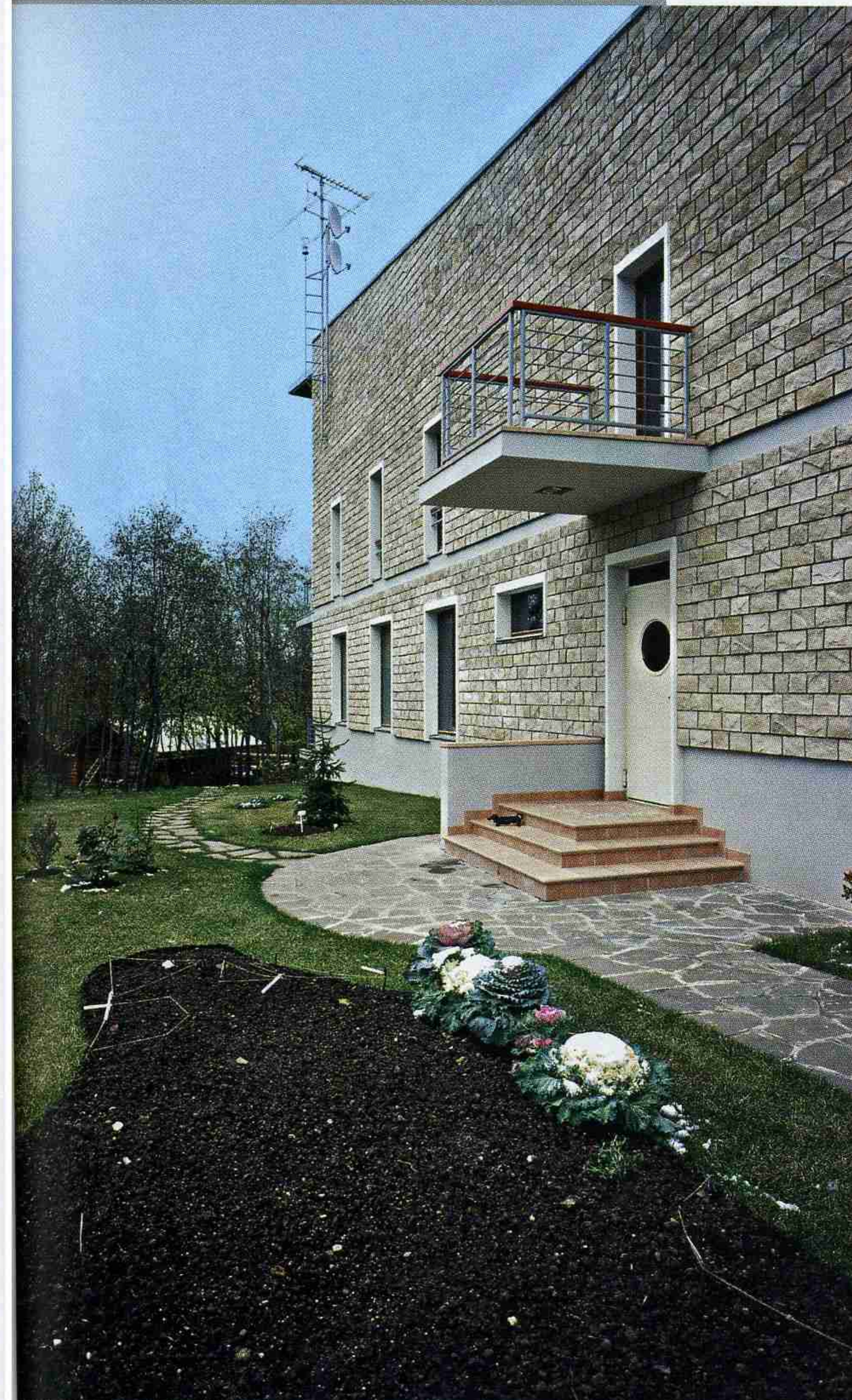
Динамиката на вътрешното пространство се формира от спецификата на стените и покрива, като резултат доста нетипично. Основното отличие на извънградското жилище от градския апартамент е във възможността да бъде проектирано пространство с неортодоксална форма, но не за сметка на функционалността. Не по-малко оригинално решена е и фасадата. От незапомнени времена всяка къща в това селище е обърната с главната фасада

към улицата. Тук архитектът реши да промени традицията, обръщайки сградата с главната си фасада към прилежащата гора, а второстепенната, утилитарната - към улицата. Ролята на традиционната, но вече преосмислена "маска" изпълнява страничната фасада, обърната към изгледа на селото. Това е всъщност вече познатата "маска", скриваща от любопитните вътрешното съдържание на къщата и по този начин осигурява защита на стопаните от агресията на външната среда. Къщата посреща непознат човек с глуха крепостна стена от изкуствена облицовка, имитираща камък, леко съживена от прозорците. Късата фасада, където се намира входът на гаража, е отделена със стилна порта от страничната фасада. Подобно архитектурно решение позволява да се скрийт от погледа реалните размери на сградата. Но пред желаните гости къщата се показва съвсем в друга светлина - гледаща към гората, към живописен пейзаж. Бялата фасада с огромни прозорци като че ли се присламчва към каменната "маска" и се скрива зад нея, запазвайки своята същност.

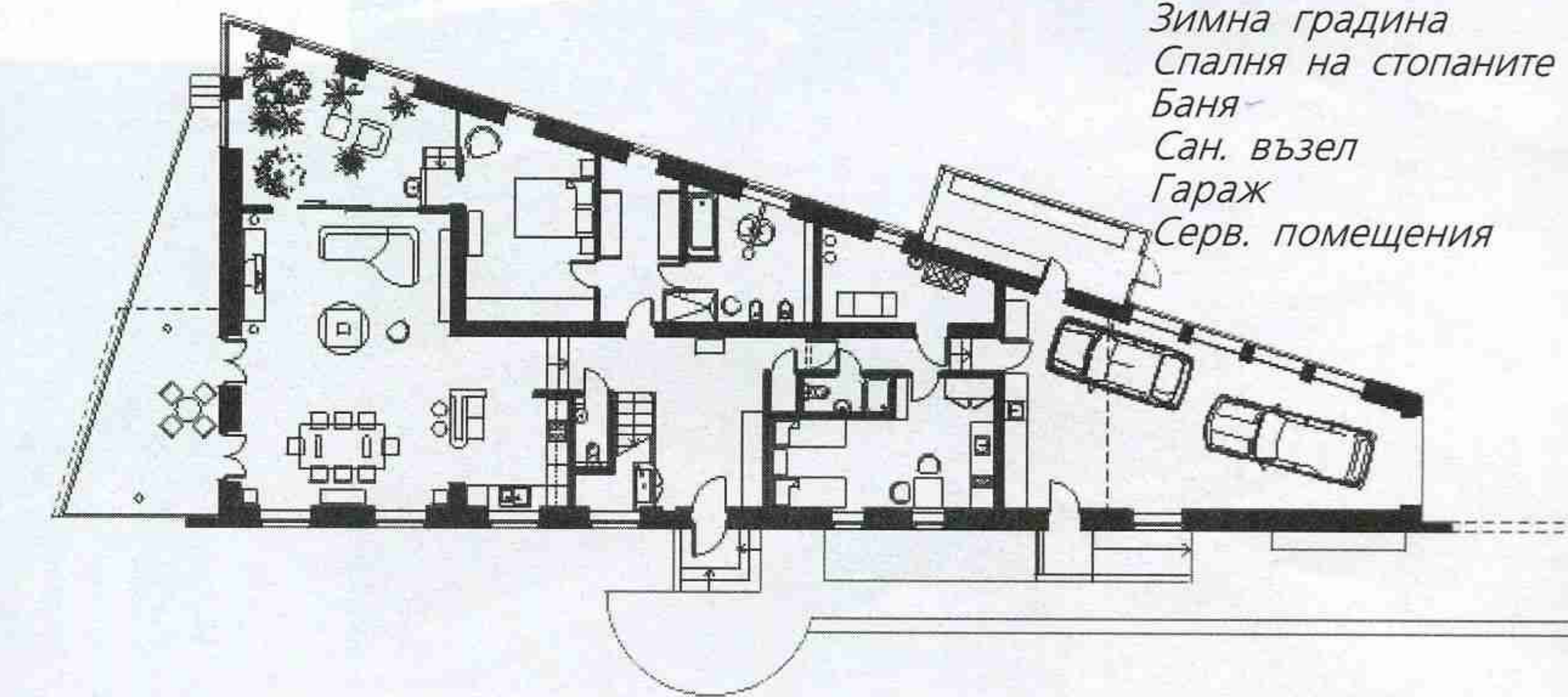
Къщата хармонично се вписва в ландшафта. Ландшафтният дизайн е заслуга на стопанката на къщата - арх. Татяна Киселъва. Основната ѝ идея се заключава в това, че не е необходимо да се претрупва с много модерни напоследък елементи, като каскадни водопади, перголи, кладенци и големи количества пъстра растителност. Стремелът ѝ е да подчертае богатството на естествения релеф и да запази широколистната гора в задната част на терена. Почти 50% от целия терен е зает с тревни площи, което позволява да се раздели условно на две зони.

Покрай къщата е разположена парадна зона, където тревната площ служи като фон за живописни цветарници с едногодишни и многогодишни растения. По периметъра композицията от едри хвойни и широколистни дървета са допълнени от декоративни храсти. Зелените тревни площи се явяват като свързващо звено между култивиранията и естествената зеленина, плавно преливаща една в друга. Естествената трева в гората, където всяка пролет цъфтят първите горски цветя, а лятото - камбанките, добре хармонира с допълнително посадената растителност. Пътеките от изкуствен камък са положени върху утъпканите пътеки на строителите по време на изграждането на къщата, така че движението изглежда съвсем естествено и на стопаните никога не им е хрумвало да променят тези маршрути.

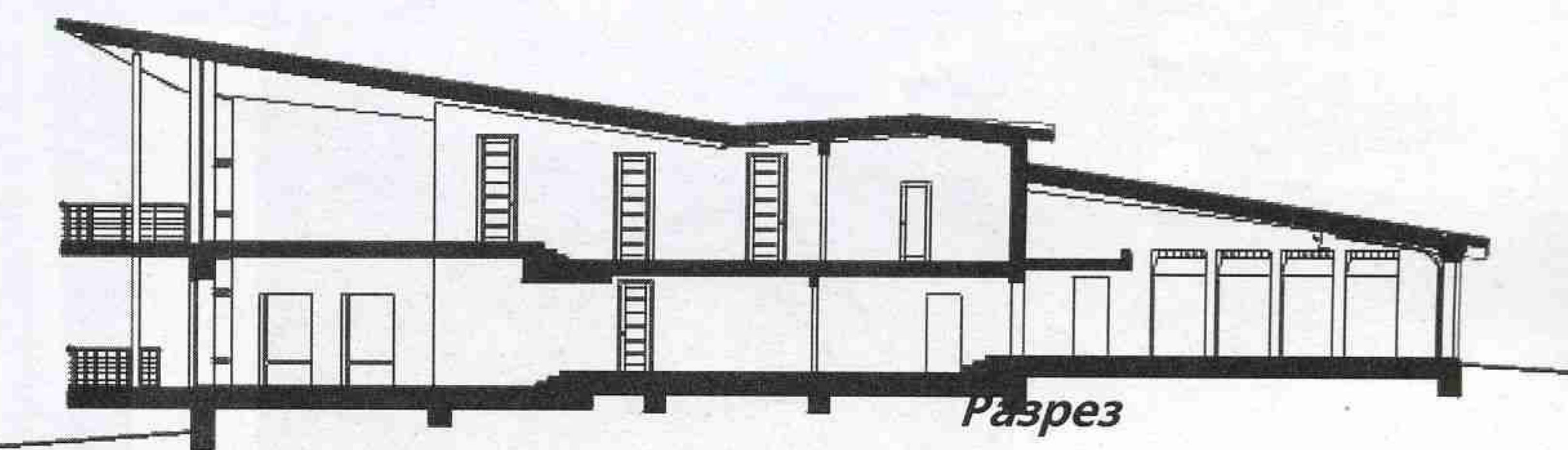
От източната страна подпорните стени образуват две не много високи тераси, станали продължение на зимната градина. На терасите са посадени малки кленчета, хармониращи в обща композиция, а през лятото горската тишина се нарушава от звуците на течаща вода от западната страна, където е изграден изкуствен ручей, падащ в малко езерце.



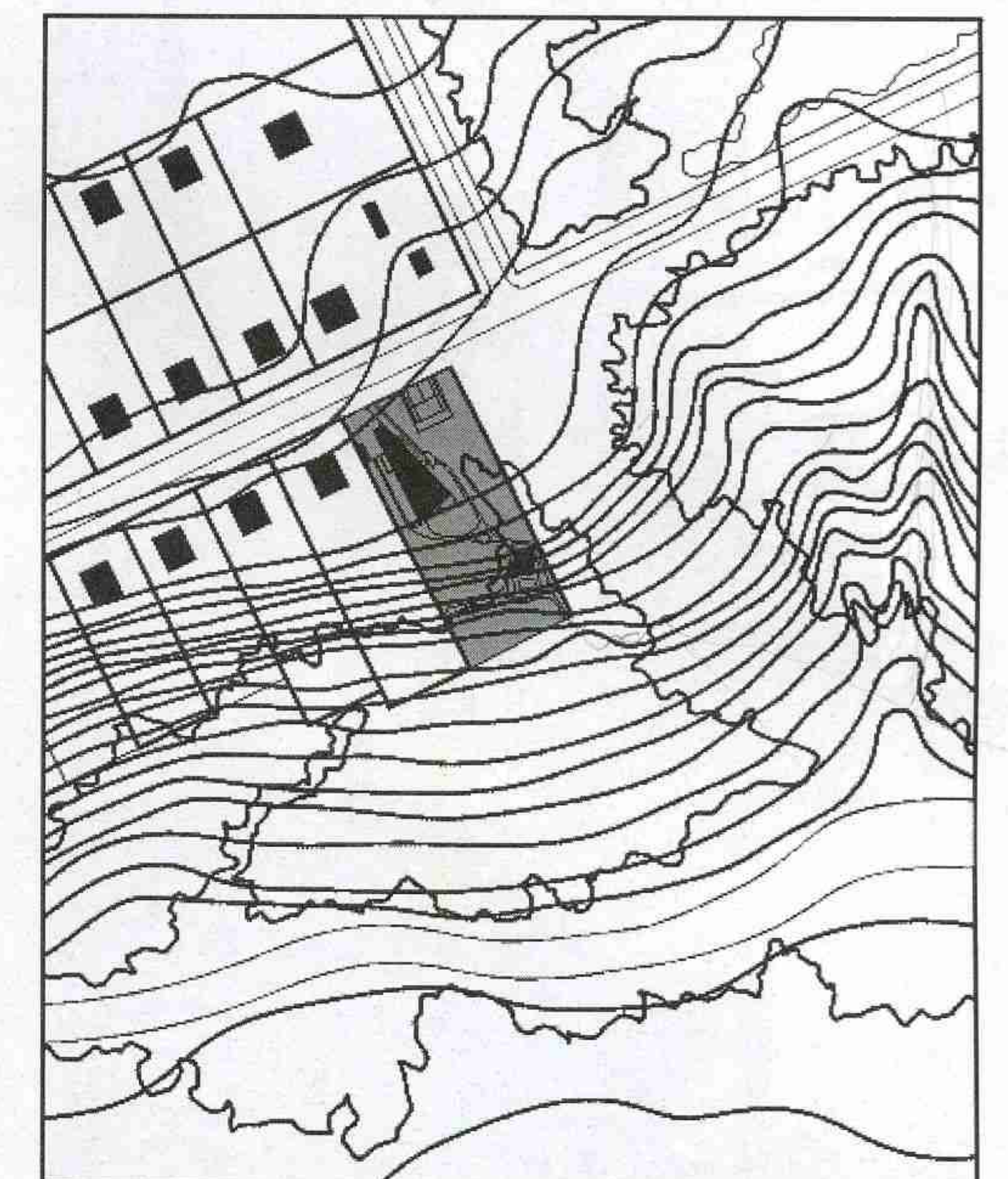
II етаж
Горна гостна
Детска стая
Ателие
Спалня за гости
Кинозала



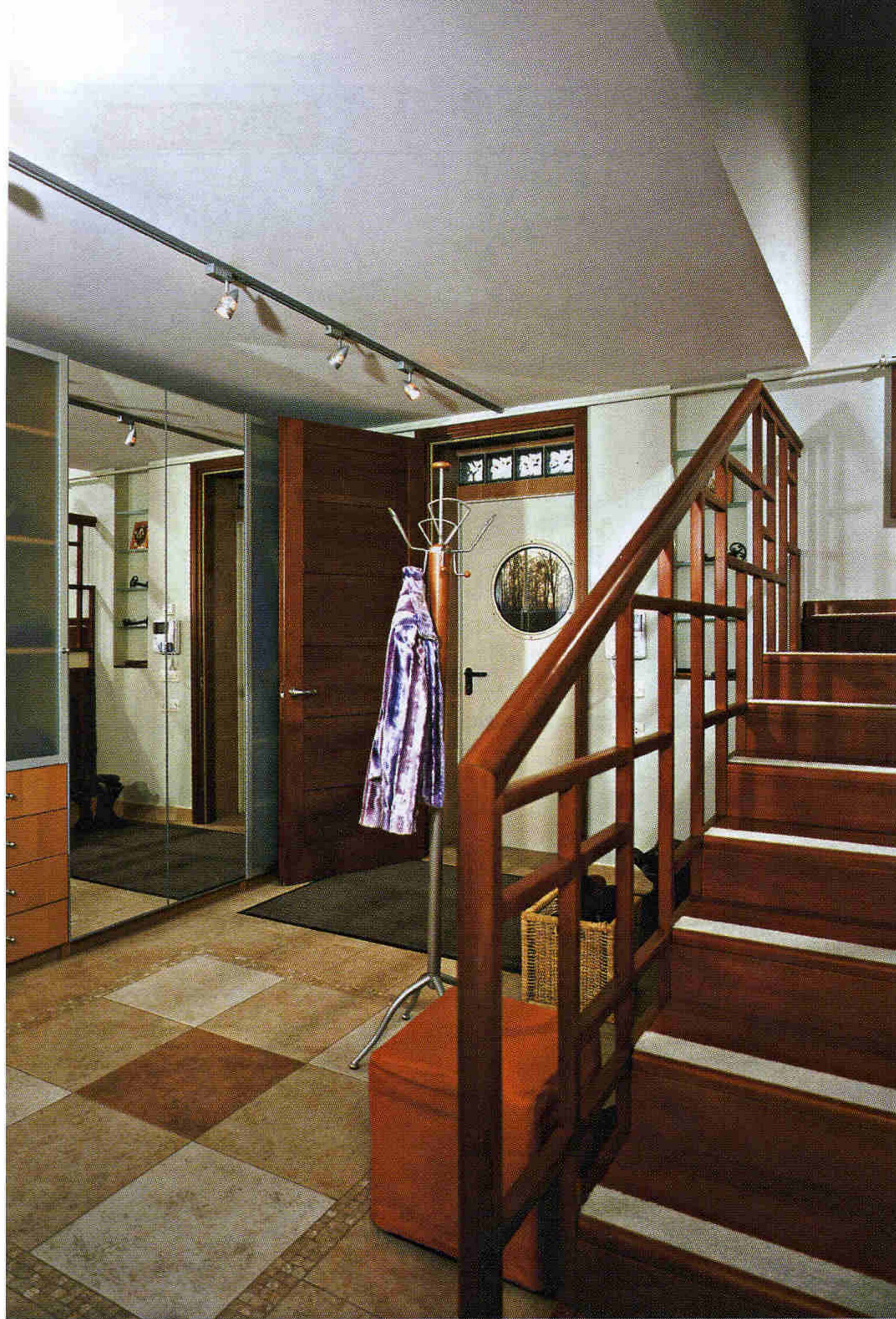
I етаж
Входно антре
Долна гостна
Зимна градина
Спалня на стопаните
Баня
Сан. възел
Гараж
Серв. помещения



Разрез



Топографски план на местността



Независимо от нетрадиционната архитектура и планировка, къщата е много комфортна, тъй като при проектирането основен приоритет се дава на рационалността. Например - от първия етаж плочата от стълбата до северната фасада е повдигната на близо половин метър. В сервизните помещения, както и за входното антре и санитарния възел за гостите не са необходими много високи тавани, обаче пространството на първия етаж, включващо гостна, кухня, столова, зимна градина и спалнята на стопаните, е високо.

Благодарение не само на естествения релеф на терена, който снижава нивото на пода на първия етаж, но и допълнително повдигнатата плоча на тавана над гостното пространство гарантира височината от 3.5 м.

Ако сравняваме първия етаж с театър, то може да се каже, че на всяко помещение или детайл от интериора тук е отредена определена роля. Главната роля в това пространство

играе зимната градина, която по думите на автора на проекта се явява ключов камък на целия етаж. Той обединява в себе си пространството на обществена и лична зона. Разположен е в ъгъла между гостната и спалнята.

Градината е отделена със стъклени прегради, една от които, от страната на гостната, отразява две двойки осветителни тела, симетрично закачени от двете страни на преградата, в резултат на което се създава илюзия, че градината е два пъти по-голяма. През другата стъклена стена сутрешното слънце прониква в спалнята, изпълва я със светлина и визуално я увеличава. На камината е отредена роля на символично домашно огнище. По тази причина тя е разположена в центъра на гостната. Пламъкът се отразява в стъклените стени на горивната камера и стъклените преградни стени към градината и създава в това пространство необикновени визуални ефекти.

Собствениците на къщата - семейство арх. Сергей Кисельов и арх. Татяна Кисельова



На камината е отредена роля на символично домашно огнище. По тази причина е разположена в центъра на гостната. Можете да се любувате на отворения огън отвсякъде, дори от балкона и зимната градина.

Стената, която отвън е облицована с камък, вътре е боядисана в светлосиво. Вътрешната носеща стена, отделяща и на двата етажа гостните и личните помещения, е боядисана в активен теракотен цвят, напомняйки надеждна тухлена преграда, скрива личните стаи от странични погледи. Всички други стени са в пастелен млечен тон, точно такъв е и цветът на гостната в московския им апартамент, за да бъде запазено приемствеността на пространствата. Само три цвята тук създават достатъчна сложна и разнообразна цветова среда.

При инженерно-техническото оборудване на къщата са използвани възможно най-съвременни решения. Сложна е схемата на ел. инсталацията и системата на отопление, в която не се използва нито един радиатор или конвектор, а всички тръби са монтирани в пода.

Подът на първия етаж е покрит с керамични плочи в естествен цвят на камъка. В къщата няма мазе и за да се запази топлината, трябва да бъде подгрявана цялата ѝ площ. Този инженерен похват позволява почти във всички стаи да бъдат монтирани френски прозорци с дървени детайли, както и на високите портали на вратите, визуално хармонизиращи интериора.

В климатичните условия на Русия е много важно къщата да бъде добре отоплявана, затова при избора на отоплителна система основни предимства са надеждност и напълно автоматично управление на котела. Практичност е проявена и в избора на покривното покритие, което е от много скъпа цинково-титаниева сплав, което се компенсира от срока на експлоатация - 130 години.

