

# АЛГЕБРА И ГАРМОНИЯ

Архитектор Сергей Киселев зовет себя технарем и ратует за рациональный подход к проектам. Но результатом его работы становится очень гармоничная архитектура. Рассказывает Евгения Микулина.



## СЕРГЕЙ КИСЕЛЕВ

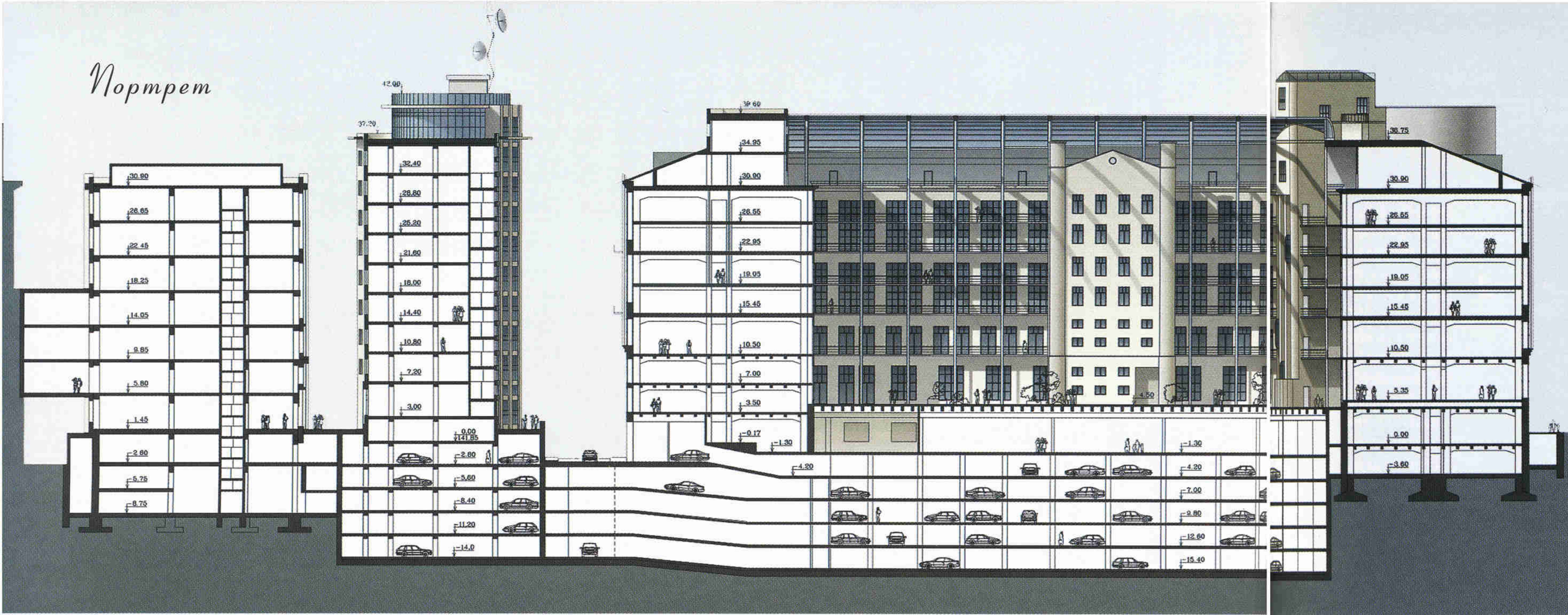
Родился во Львове в 1954 году. В 1977-м окончил Московский архитектурный институт и одно время считался “самым молодым дипломированным архитектором в СССР”. Бюро “Сергей Киселев и партнеры” в этом году исполнилось двадцать лет — оно существует с 1988 года. Киселев — участник экспозиции Российского павильона на Венецианской архитектурной биеннале 2008. У Сергея трое детей — Ксения, Полина и Глеб.

**К**огда я училась в Московском архитектурном институте, к нам засылали “приглашенных лекторов” — строящих архитекторов, готовых делиться с молодежью знаниями о практической работе. Лекции о том, как составлять сметы и рабочую документацию, нам прочитали все наши архитектурные звезды. Кто-то с нами заигрывал, кто-то пугал трудностями и создавал впечатление, что после первого же проекта нас закатает в бетон недовольный клиент или посадит в тюрьму налоговая инспекция. Но ни один не произвел такого сильного впечатления, как Сергей Киселев. Честно признаюсь, о чем была его лекция, я не помню. Зато помню, с каким энтузиазмом мы выходили после нее из зала.

В любом “взрослом” архитекторе мы тогда видели одновременно и соперника, и потенциального работодателя. Своей негромкой, пересыпанной ироничными шутками лекцией Киселев не просто “уважать себя заставил” — он ненавязчиво внушил нам веру в то, что архитектурой в нашей стране заниматься можно. Что это трудно, но увлекательно. Что это серьезное дело для умных и приятных людей. Хотелось быть, как Киселев. Или хотя бы у него работать.

Через несколько лет, уже занимаясь журналистикой, я познакомилась

с Сергеем и поняла, что наши детские впечатления были объективны. Без показухи и помпы, мирно, вежливо улыбаясь, Киселев и его бюро построили в Москве множество офисных и жилых квадратных метров. Простые, кажется, дома — никаких архитектурных спецэффектов: гнутых стен и золотых сеток. Просто качественная, честная, гармоничная и взвешенная архитектура. Такую принято называть “контекстуальная”, то есть отвечающая характеру места, поддерживающая ткань города и придающая >



> общую приятность окружающей нас пестрой рукотворной среде. Может быть, поэтому каждый киселевский объект бывает замечен архитектурной прессой, а сам он пользуется безусловным уважением критиков и коллег. Не случайно жюри «АрхМосквы» объявило Киселева в 2007-м «архитектором года». Дома Сергея, как и он сам, внушают веру в нашу сегодняшнюю архитектуру. Она оказывается не рискованым и сомнительным бизнесом, а правым, серьезным и достойным делом. Тонким, буржуазным и очень «западным» – европейским, я бы сказала.

Но, естественно, у всякой медали есть и оборотная сторона. В случае со сдержанными и строгими постройками Киселева возникает вопрос: не жертвует ли он творческими порывами ради того, чтобы добиться рациональных

результатов? Я задаю ему этот вопрос во время встречи в уютном, наполненном сосредоточенными сотрудниками и симпатичными макетами офисе в Монетчиковском переулке. По мансардным окнам – кабинет у Киселева на верхнем этаже – стучит дождь. Сергей отвечает улыбаясь и с иронической интонацией, которая в моем сознании связана с ним еще с той первой лекции:

– Видишь ли, Женя, люди есть разных типов. Кто-то больше художник, кто-то инженер, кто-то больше творец, кто-то аналитик. Кто-то больше мужчина, кто-то женщина. Я – аналитик. Я умею рисовать, естественно. Но я не художник по восприятию действительности. Я проектирую не «рукой», а головой, не рисую, а придумываю. Весь мой креатив происходит в горизонтальном положении. Вижу

образ, прихожу и рассказываю о нем коллегам. Я не могу сказать про свой проект: «У меня так рука пошла».

«Я так вижу» – для меня это не повод отстаивать какую-то идею. Я уважаю такую позицию, но сам на нее встать не могу. Я и моя команда идем

“ЛЮДИ ЕСТЬ РАЗНЫЕ: ТВОРЦЫ И АНАЛИТИКИ, МУЖЧИНЫ И ЖЕНЩИНЫ. Я – АНАЛИТИК”.

Вверху. Проект делового центра в здании Центрального телеграфа в Москве (1999) – неосуществленная работа, которая очень дорога Киселеву.

Справа. Административно-деловой центр на Рублево-Успенском шоссе – проект 2006 года.



ФОТО: АРХИВЫ ПРЕСС-СЛУЖБЫ



от рациональных соображений и ограничений. Всякая художественная концепция продиктована логикой проекта.

Команда, о которой говорит Киселев, – одна из самых серьезных в Москве. В бюро «Сергей Киселев и партнеры» (основной партнер – инженер-конструктор Игорь Шварцман) работают шестьдесят человек, из них сорок – архитекторы. Объем работы гигантский. Сейчас, например, в разных стадиях находится около тридцати объектов площадью в три с лишним миллиона квадратных метров. Мне интересно, насколько руководитель такого серьезно-го бизнеса «включен» в реальное проектирование? >

Разноцветный многоэтажный жилой дом «Авангард» на Новочеремушкинской улице – одна из самых заметных работ Сергея Киселева. Его строительство было завершено в 2005 году, и критики приветствовали здание как «новое слово» в московском жилом секторе.

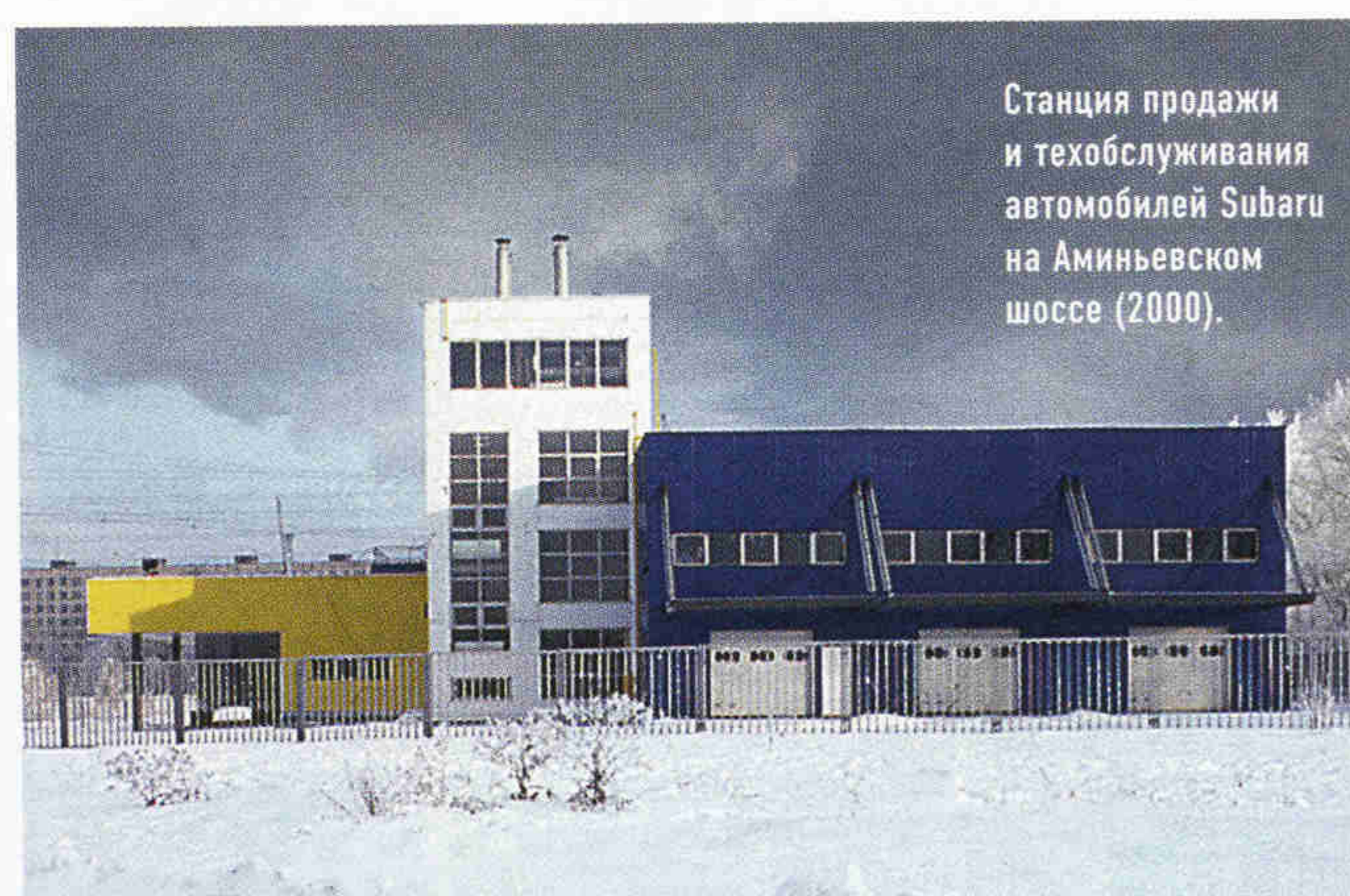


Деловой центр "Эрмитаж-плаза" на Краснопротарской улице в Москве Сергей Киселев построил в 2006 году на месте выведенного из центра города завода "Тизприбор". Здание общей площадью тридцать восемь тысяч квадратных метров состоит из двух корпусов: восьмизэтажного и четырехэтажного.

> – Это сложный вопрос и повод для комплексов, – Киселев снова улыбается (видимо, чтобы я не переживала из-за его комплексов). – Очень мало времени. У меня семь ведущих архитекторов в бюро, и все они творчески самостоятельны. А некоторые, на мой взгляд, сильнее меня – в художественном плане. Но все-таки ни одна работа из мастерской без моего участия не выходит. Мне не всегда удается "насвистеть мелодию", определить характер проекта в целом. Но я в любом случае стараюсь "запрыгнуть в уходящий поезд", борюсь, спорю, вношу что-то свое. Нет выше счастья, чем после дня творческих споров убедить коллег в том, что ты прав.

Киселев, естественно, прибедняется – применяет свою творческую жилку. Он приехал в Москву

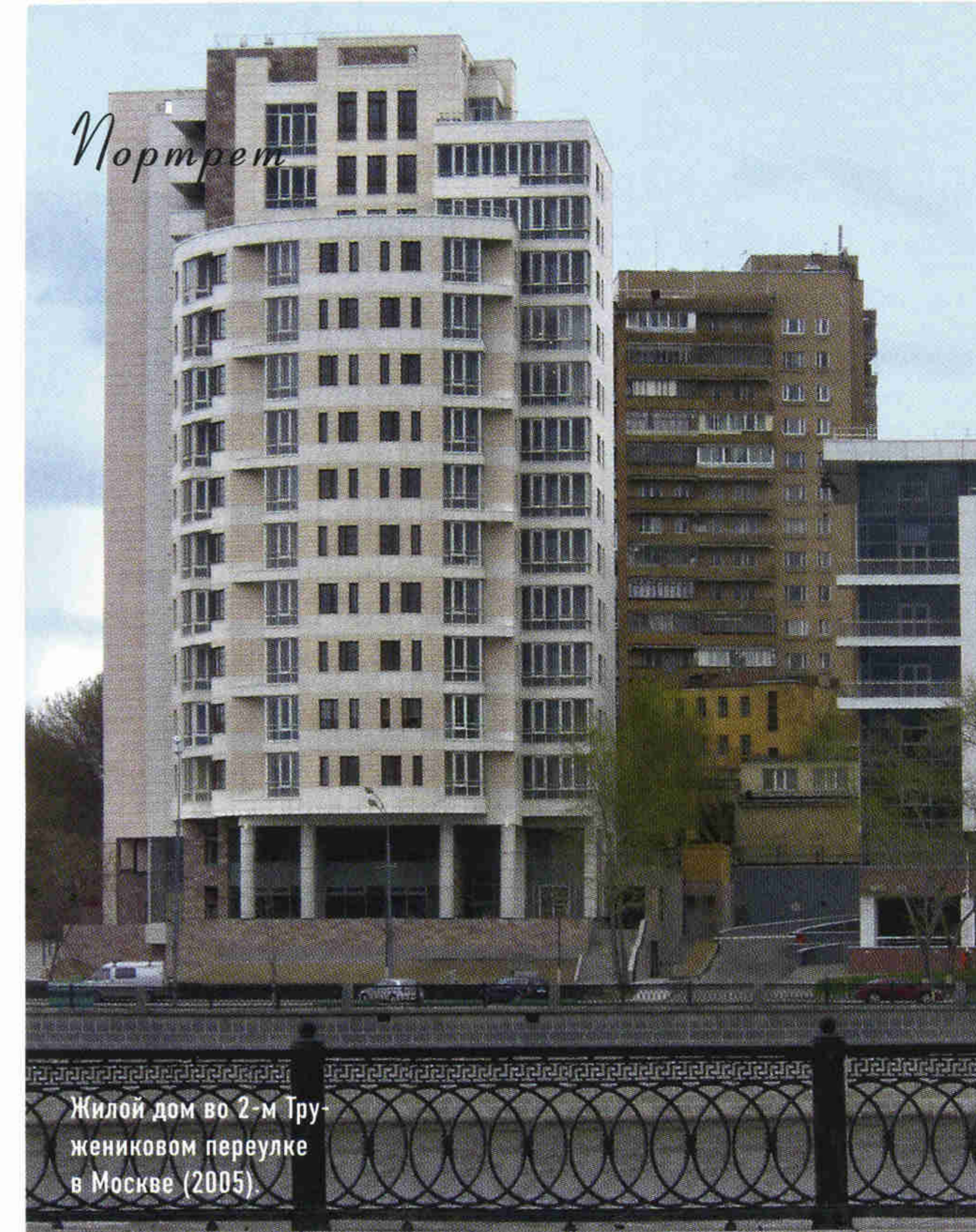
## "НЕТ ВЫШЕ СЧАСТЬЯ, ЧЕМ ПОСЛЕ ДНЯ ТВОРЧЕСКИХ СПОРОВ УБЕДИТЬ КОЛЛЕГ, ЧТО ТЫ ПРАВ".



Станция продажи и техобслуживания автомобилей Subaru на Аминьевском шоссе (2000).

ФОТО: АРХИВЫ ПРЕСС-СЛУЖБЫ

Реконструкция территории фабрики "Красная Роза" в Хамовниках завершится в 2012 году.



Жилой дом во 2-м Тружениковом переулке в Москве (2005).

## "МОЕ ТВОРЧЕСТВО ПРОИСХОДИТ В ГОРИЗОНТАЛЬНОМ ПОЛОЖЕНИИ – Я НЕ РИСУЮ, А ДУМАЮ".

В 2003 году Киселев участвовал в конкурсе на создание новой сцены Мариинского театра в Петербурге. Не выиграл, но "доказал сам себе, что такие проекты мастерской по силам".



> из Краснодарского края в шестнадцать лет и поступил в МАРХИ с первого раза не потому, что был разумен. Просто он обладает особым талантом находить баланс между разумом и чувством. Сергей признается, что в детстве обожал читать научно-популярные журналы вроде "Юного техника" и "Знание – сила" – и стихи. Цветаева, Бальмонт, Вознесенский – не рядовое чтение для технаря и аналитика.

Может быть, именно сочетание холодной головы и чуткого сердца помогло ему пережить самый черный момент в карьере – трагедию в построенном им аквапарке "Трансвааль". Следствие показало, что вины архитекторов в обрушении конструкции нет. Но я все равно с трудом представляю, как можно работать после такого. Я затрагиваю тему осторожно: "Как такое переживается?" Это единственный вопрос, на который Сергей отвечает без улыбки.

– С трудом переживается. И посоветоваться не с кем – я никого не знаю, кто прошел бы через подобное. Такое событие делит жизнь на "до и после". Когда я приехал в "Трансвааль" в первый вечер, у меня было чувство, что все это происходит не со мной. Будто кино снимают. Первые две недели, пока не стало ясно, что фундаменты не сдвинулись и мы не виноваты, было тяжело. Но коллеги нас очень поддерживали. И клиенты – они почему-то верили, что мы ни при чем. У нас не остановился ни один объект.

Что может быть большим показателем доверия, которое вызывает Киселев и его архитектура? Любую более "показушную" карьеру такая катастрофа погубила бы. А Киселев не только не потерял репутацию и "разбер" – он не утратил уверенности в себе. Как в человеке и как в архитекторе. А это дорогого стоит.

В жизни Сергея есть все радости и сложности практикующего



Деловой центр площадью 368 100 м<sup>2</sup> на территории Московского фурнитурного завода — проект 2004 года. И масштаб здания, и выдержанный характер архитектуры типичны для работ бюро Сергея Киселева.

Одним из самых сложных объектов Киселев называет свой собственный дом в подмосковном Гаврилково. «Строить для себя архитектуру очень трудно. Это такая мука — хочется и того, и этого, а денег нет. Сидишь и проектируешь «до лучших времен», — говорит Сергей.



цати — потому что клятвенно обещал это жене, которая переживает из-за его занятости. На вопрос о том, есть ли среди будней место какой-нибудь архитектурной мечте, он отвечает с меланхоличной улыбкой:

— Хотелось бы создать что-то культурное — театр или музей. Так хотелось вторую сцену для Мариинки построить, когда был конкур! Надеюсь, наше общество созреет для культурных потребностей, а государство начнет размещать культурный заказ. А нужен именно такой — ну нельзя к театру пристраивать коммерческие площади. Это смешно.

Мне странна эта меланхолия. Киселев ведь успешный, состоявшийся человек. Один из команды наших архитекторов, которые, по концепции Григория Ревзина, в Российском павильоне на Венецианской биеннале 2008 «побеждают» западных коллег на российском рынке. Я высказываюсь на эту тему, и Сергей качает головой:

— Концепция очень патриотическая. Но Гриша выдал нам аванс. Ведь в «передвижном цирке» западных звезд, среди людей, которые разъезжают по миру и выигрывают друг у друга конкурсы, русских пока нет. Но мне хочется верить, что у нас получится. Вопрос ведь не в архитекто-

рах, он в обществе, наличии заказов, строительных и проектных технологиях. Все это к нам придет. Надо начинать строить — смелые решения появятся в процессе реализации. У меня всегда все начиналось с эксперимента. Будем надеяться, что не такой уж большой нам выдан аванс.

Я знаю всех участников этой выставки — и иностранцев, и русских. Каково мое мнение? Нет, аванс не слишком большой. В самый раз.

Но Киселеву я этого не скажу. Бесплезно, он все равно отмахнется. Потому что скромный.

> архитектора. Он работает напряженно — встает в семь утра, выезжает из Подмосковья, где живет в Гаврилково в доме собственной постройки, подбрасывает к метро младшего сына, который учится в художественном училище (всего у Киселева трое детей), и приезжает в офис к десяти. Потом — встречи. «Время посидеть у компьютера, разобрать почту и «потворить» появляется только после шести». Домой Сергей старается приезжать до одиннад-



Мемориальный комплекс в Сокольском районе Вологодской области (1978) — первая самостоятельная работа Киселева. И одна из самых любимых.